



# Ruimte. Mensen. Toekomst.

**Veerkrachtig,  
onweerstaanbaar & inclusief**

Hoofddocument  
Omgevingsvisie Someren



# colofon

projectnaam  
**Veerkrachtig, onweerstaanbaar & inclusief**

datum  
**1 december 2023**

projectnummer  
**P04503**

opdrachtgever  
**Gemeente Someren**  
Gemeente Someren  
Projectleider  
**Carmen Muurmans**

BRO  
projectleider  
**Renze van Och**

projectteam  
**Lissa van der Hout & Isabel Conti**

review  
**LvdH**

Boscheweg 107  
5282 WV Boxtel  
+31 (0)411 850 400  
info@bro.nl  
www.bro.nl



# Inhoudsopgave

<b>1</b>	<b>Inleiding</b>	<b>4</b>	<b>6</b>	<b>Gebieden</b>	<b>31</b>
1.1	De kracht van lokale gemeenschappen	4	6.1	Bruisend Hart – Someren Dorp	33
<b>2</b>	<b>De omgevingsvisie</b>	<b>6</b>	6.2	Aangenaam Dorps - Someren Eind	35
2.1	Waarom een omgevingsvisie?	6	6.3	Veelzijdig Samen – Someren Heide	37
2.2	Hoe is de omgevingsvisie tot stand gekomen	6	6.4	Bijzonder Groen – Lierop	39
2.3	Eén visie twee documenten	7	6.5	Natuurlijk genieten - Buitengebied Noord	41
<b>3</b>	<b>De kracht van Someren</b>	<b>8</b>	6.6	Buitengewoon pionieren - Buitengebied Zuid	43
<b>4</b>	<b>Veerkrachtig, onweerstaanbaar &amp; inclusief!</b>	<b>9</b>	<b>7</b>	<b>Vervolg en verantwoording</b>	<b>45</b>
4.1	In Someren zetten we samen de schouders eronder	9	7.1	Raad stelt de omgevingsvisie vast	46
4.2	In Someren is het fijn wonen	9	7.2	Uitgebreide participatie en inspraak	46
4.3	In Someren zijn we trots op onze groene omgeving	9	7.3	Omgevingsvisie dagvers houden	46
4.4	In Someren hebben we goede voorzieningen en vitale bedrijven	9	7.4	Wel of geen plan-m.e.r.-procedure	46
4.5	In Someren zijn we goed bereikbaar en toegankelijk voor iedereen	9	7.5	Toepassing milieubeginselen	47
4.6	In Someren zijn we voorbereid op een duurzame toekomst	10	7.6	Kostenverhaal	47
4.7	Een mooi begin, maar we zijn er nog niet	10			
<b>5</b>	<b>Thema's</b>	<b>12</b>			
5.1	Samen Someren	14			
5.2	Aantrekkelijk wonen	17			
5.3	Waardevol groen en blauw	20			
5.4	Economisch vitaal	23			
5.5	Bereikbaar en toegankelijk	26			
5.6	Energieneutraal en klimaatadaptief	29			

# 1 Inleiding

## 1.1 De kracht van lokale gemeenschappen

Aan de toekomst werken we samen. Een visie op de toekomst kunnen we alleen waarmaken als we er samen de schouders onder zetten. Gelukkig hebben we in Someren sterke dorpsgemeenschappen die in staat zijn veel voor elkaar te krijgen. We hebben er alle vertrouwen in dat dit ook in de toekomst geldt voor deze omgevingsvisie. We nemen als gemeente onze rol. We doen wat binnen ons bereik ligt om Someren veerkrachtig, onweerstaanbaar en inclusief te houden en waar mogelijk verder te versterken. Maar om dit voor elkaar te krijgen zien we ook een rol voor de samenleving van Someren, de ondernemers, de organisaties en belangengroepen en ook voor andere overheden. Samen gaan we voor een veerkrachtig, onweerstaanbaar en inclusief Someren!

Omdat we samen werken aan de toekomst hebben we ook voor het opstellen van de omgevingsvisie volop samengewerkt. We hebben gesprekken gevoerd met stakeholders en ketenpartners. We hebben met een digitale enquête onze inwoners gevraagd hoe zij denken over Someren in 2040. We hebben straatgesprekken gehouden door in elk dorp op het plein te staan met een grote kaart om samen met de inwoners kansen voor het dorp te benoemen. Tot slot hebben we in elk dorp een dorpsavond georganiseerd om de conceptkaarten te bespreken en aan te vullen. Door naar elkaar te luisteren zijn mooie nieuwe ideeën ontstaan, hebben we de omgevingsvisie goed toe kunnen spitsen op de lokale kennis en kunnen we de juiste prioriteiten stellen.

De rode draad in het traject is dat we met elkaar constateren dat we in een prachtige gemeente wonen. We hebben veel groen en onze inwoners staan voor elkaar klaar. Maar we kunnen ook verbeteren. Woningbouw, de transitie in de agrarische sector, opwekking van duurzame energie en de draagkracht van ons landschap zijn vraagstukken waar

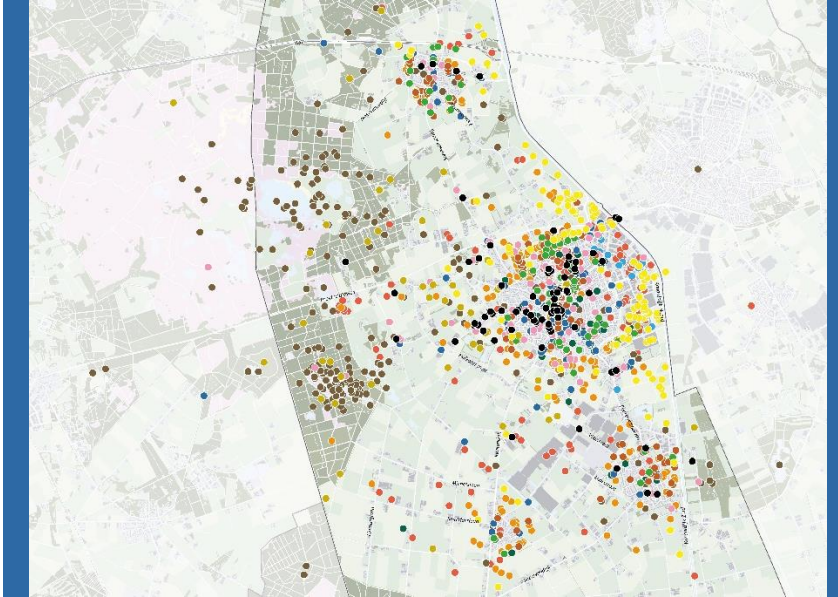
veelvuldig aandacht voor gevraagd is. Met deze omgevingsvisie verwachten we een goede route uit te stippelen richting een mooie toekomst. Een toekomst die bedacht is en tot stand komt met de kracht van lokale gemeenschappen.

### Verdieping

Op deze pagina is een impressie van een aantal participatiemomenten te vinden. Wil je meer weten? Dit is er te vinden in hoofdstuk 7 van het achtergronddocument:

- Overzicht participatiebijeenkomsten
- Verslagen participatiebijeenkomsten

### Digitale enquête



Van 2 november tot 2 december 2022 hebben we een online enquête georganiseerd. De enquête bestond uit gesloten en open vragen per thema, maar ook was er de gelegenheid om plekken op de kaart aan te duiden. Zoals waar inwoners kansen voor woningbouw zien. Uiteindelijk hebben 489 mensen deelgenomen aan de enquête

Als de deelnemers Someren moeten omschrijven, worden termen als gezelligheid, gastvrijheid en een dorps en rustig karakter genoemd. Maar sommige deelnemers vinden dit kleinschalige karakter juist negatief als zijnde een saaie en behoudende gemeente. Als mooiste plekken op de kaart wordt de Strabrechtse Heide verreweg het meeste benoemd. Mensen waarderen de mooie natuur, de rust en de ruimte. Maar ook veel plekken in de kernen worden gewaardeerd.

De deelnemers zien volop kansen voor de toekomst. Zo zien de deelnemers veel plekken in de dorpen die groener kunnen worden, worden in elk dorp volop kansen voor woningbouw aangeduid en hebben de deelnemers ook aangegeven waar de verkeersveiligheid verbeterd kan worden.

## Stratgesprekken



In maart en april 2023 zijn we de straat op gegaan. In elk dorp zijn we met grote kaarten en posters op een centrale plek gaan staan. Omdat natuurlijk niet iedereen overdag tijd heeft hebben we ook een avond in het Dorpshuis van Lierop gesprekken gevoerd. Door legostenen op de kaart te leggen konden deelnemers mee 'bouwen' aan de toekomst van het dorp. We bouwden voort op de uitkomsten van de digitale enquête en vroegen bijvoorbeeld naar het standpunt van inwoners op een aantal onderwerpen die opvielen in de digitale enquête. Denk bijvoorbeeld aan het wel of niet bouwen in het buitengebied, of het invullen van extra kansen voor recreatie.

Belangrijke aandachtspunten uit de dorpsgesprekken zijn onder meer:

- De wens om autoverkeer door de kernen te verminderen en fietsgebruik te stimuleren;
- De recreatieve druk op de Strabrechtse Heide beter te spreiden over de gemeente;
- Zorgvuldig omgaan met bouwen binnen de bebouwde kom, want we hebben ook groen nodig in het dorp;
- De vraag seniorenwoningen te ontwikkelen in of nabij het dorpshart.

## Dorpsavonden



In juni 2023 hebben we in elk dorp een dorpsavond georganiseerd. Inmiddels waren we zo ver in het proces dat het concept beeldmateriaal gereed was. In samenspraak met onder meer de dorpsraden hebben we ervoor gekozen niet één avond voor de hele gemeente te organiseren, maar om een afzonderlijke avond in elk dorp te organiseren. Zo konden we uitgebreid stilstaan bij de vraagstukken uit elke kern.

De rode draad in de dorpsavonden was dat de deelnemers de concept kaarten en infographics herkenden en ook de inbreng uit de eerdere participatieactiviteiten terugzagen. Ook zijn er nog vele aanvullingen op de kaarten gedaan zoals plekken waar deelnemers kansen voor woningbouw zagen, plekken waar verkeersknelpunten liggen, gebieden waar deelnemers ideeën met duurzame energie hadden en suggesties hoe we in de gemeente om moeten gaan met recreatie. Daarnaast zijn er op de avonden ook veel vragen gesteld. Bijvoorbeeld hoe de keuzes in de omgevingsvisie tot stand gekomen zijn.

## Kinderraad



In september en oktober 2023 zijn groep 7 en 8 van basisschool de diamant benoemd tot kinderraad van de gemeente Someren. Als kinderraad dachten zij mee over hoe Someren ook in de toekomst een plek kan zijn om fijn te kunnen wonen, werken en recreëren. De kinderen hebben gebrainstormd, zijn op excursie geweest in de gemeente en hebben experts gesproken over bijvoorbeeld klimaatadaptatie. Uiteindelijk presenteerde de kinderraad op 12 oktober 2023 hun bevindingen in de raadszaal aan onder meer de burgemeester.

De kinderen hebben een breed scala aan aspecten belicht. In de presentaties gaven de kinderen niet alleen een frisse kijk op de woonomgeving, maar hadden zij ook oog voor inclusiviteit, duurzaamheid en culturele verrijking. Enkele opvallende ideeën omvatten het bouwen van huizen op palen als strategie voor klimaatadaptatie, het ontwerpen van speelplaatsen die ook toegankelijk zijn voor kinderen met een handicap en een waterzuiveringssysteem om regenwater te zuiveren en in huis te hergebruiken.

## 2 De omgevingsvisie

### 2.1 Waarom een omgevingsvisie?

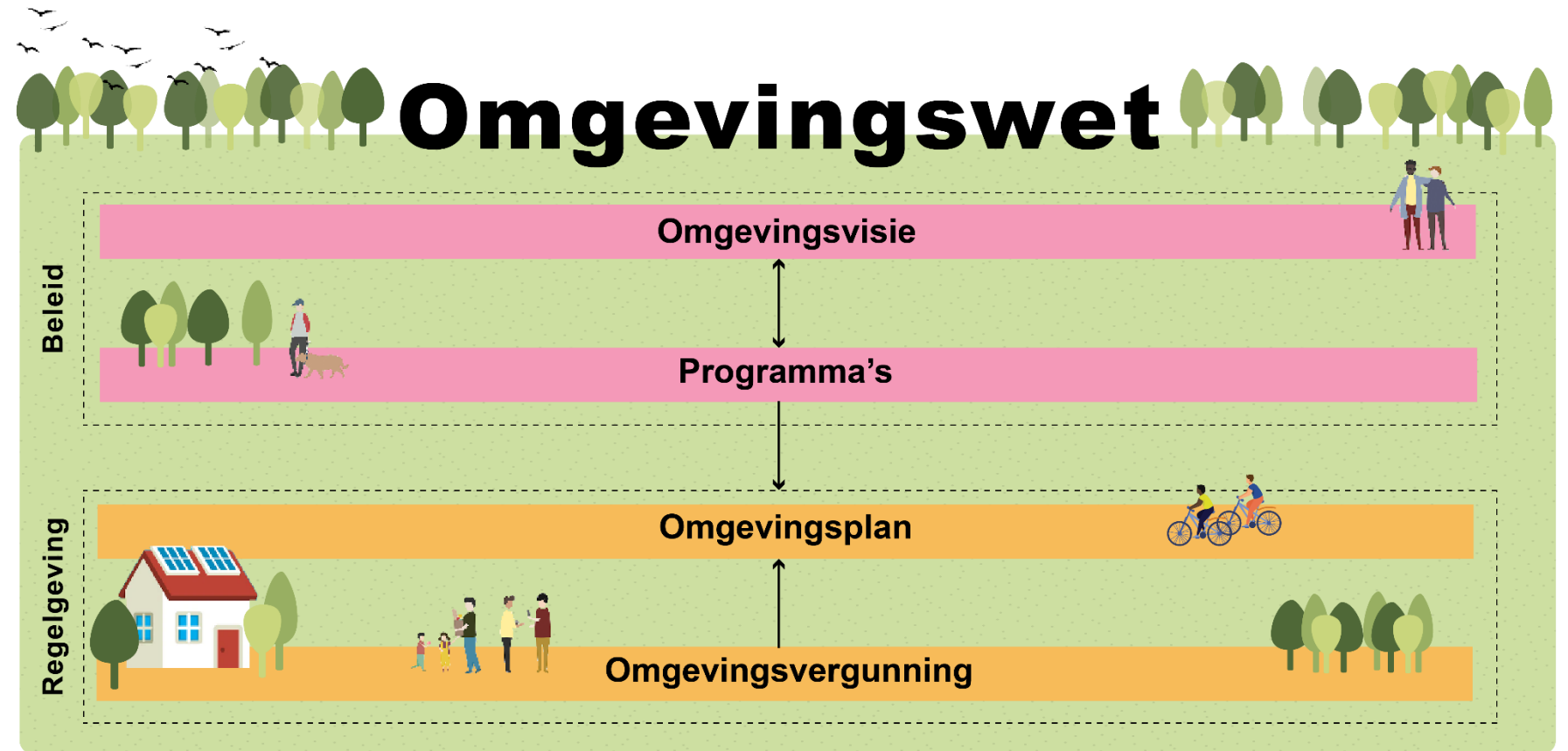
We willen als Someren goed voorbereid zijn op de toekomst. We hebben geen glazen bol om de toekomst te voorspellen, maar we vinden het wel belangrijk om de gewenste koers voor Someren uit te stippelen. Aan de hand van deze koers kunnen we gericht aan de slag gaan met de uitwerking van beleid, of afweging maken in projecten. Deze koers leggen we vast in de omgevingsvisie. De omgevingsvisie omvat de hoofdlijnen van de ontwikkelingsrichting van de gemeente voor de langere termijn en beslaat alle thema's die belangrijk zijn voor de leefomgeving. Het is onder de Omgevingswet die op 1 januari 2024 in werking treedt verplicht dat iedere overheid 1 omgevingsvisie opstelt voor haar gehele grondgebied.

Zodra onze omgevingsvisie klaar is heeft die verschillende functies:

- Schetsen van de koers, stip op de horizon, positionering;
- Afwegingskader voor initiatieven strijdig met Omgevingsplan (vervanger bestemmingsplan, de afweging moet binnen 8 weken plaatsvinden);
- Handvat voor prioritering gemeentelijke activiteiten en inzet gemeentelijke instrumenten
- Inspiratiebron voor initiatieven uit de samenleving;
- Kapstok voor beleidsuitwerkingen voor thema's en gebieden (Programma's). De Omgevingsvisie wordt door de raad vastgesteld, uitwerkingen van beleid (programma's) worden door B&W vastgesteld;
- Basis voor inzet kostenverhaalinstrumentarium.

### 2.2 Hoe is de omgevingsvisie tot stand gekomen

We beginnen niet blanco met het opstellen van de omgevingsvisie. We hebben al veel beleid opgesteld wat vaak nog actueel en relevant is. Die delen behouden we en daar bouwen we op voort. Tevens hebben we een actuele toekomstvisie die een goede basis voor de omgevingsvisie



vormt. Om te kijken welke delen van ons bestaande beleid we willen behouden en welke aanvulling nodig zijn, werken we samen. We hebben in een intensief proces samengewerkt en volop gesprekken gevoerd met:

- College van burgemeester en wethouders
- Gemeenteraad
- Samenleving
- Ambtelijke experts
- Stakeholders
- Ketenpartners
- Kinderraad

#### Verdieping

Wil je meer weten? Dit is er te vinden in hoofdstuk 7 van het achtergrond-document:

- Overzicht participatiebijeenkomsten
- Verslagen participatiebijeenkomsten

### 2.3 Eén visie twee documenten

De omgevingsvisie is het document van de gemeenteraad. De gemeenteraad van Someren heeft als opdracht meegegeven een beknopte en heldere omgevingsvisie op te stellen. Voorliggend document sluit aan bij deze wens voor een beknopt document. Voor veel doeleinden volstaat deze beknopte omgevingsvisie, bijvoorbeeld als je benieuwd bent naar de hoofdlijn van het gemeentelijk beleid op een bepaald thema, of wat de belangrijkste ambities zijn in een bepaald gebied. Voor sommige doeleinden heb je meer informatie nodig. Denk hierbij aan het uitwerken van een concreet project of het schrijven van een beleidsstuk als uitwerking van de omgevingsvisie. Daarvoor heb je meer achtergrond nodig zoals bijvoorbeeld waar een bepaalde ambitie op gebaseerd is, wat we daar als gemeente al over vastgelegd hebben en waar we rekening mee moeten houden als we hiermee aan de slag gaan. Voor dergelijke doeleinden hebben we bij de omgevingsvisie een gedetailleerd achtergronddocument opgesteld. Het achtergronddocument heeft dezelfde indeling als de omgevingsvisie waardoor eenvoudig informatie terug te vinden is. Beide documenten zijn opgebouwd volgens deze structuur:

- **De kracht van Someren:** wat zijn de kernwaarden en identiteit van onze gemeente op dit moment?
- **Veerkrachtig, onweerstaanbaar en inclusief!:** wat zijn de hoofdlijnen van de visie voor de gemeente in de toekomst?
- **Thema's:** wat is de ambitie voor elk van de thema's voor de gemeente en waar gaan we de komende tijd mee aan de slag?
  - Samen Someren
  - Aantrekkelijk wonen
  - Waardevol groen en blauw
  - Economisch vitaal
  - Bereikbaar en toegankelijk
  - Duurzaam, energieneutraal en klimaatadaptief
- **Gebieden:** wat is de strategische gebiedsgerichte uitwerking van de visie?
  - Bruisend Hart - Someren Dorp

- Aangenaam Dorps - Someren Eind
- Veelzijdig Samen - Someren Heide
- Bijzonder Groen - Lierop
- Natuurlijk genieten - Buitengebied Noord
- Buitengewoon pionieren - Buitengebied Zuid
- **Vervolg en verantwoording:** hoe is de omgevingsvisie tot stand gekomen en hoe houden we de visie actueel?



## 3 De kracht van Someren

Om goed over de toekomst na te kunnen denken is het ook belangrijk om stil te staan bij waar we trots op zijn in Someren. Wat is onze identiteit en wat willen we zeker behouden richting de toekomst?

### Zelfstandig en dorps

We zijn er trots op dat we een zelfstandige gemeente zijn met ruim 20.000 inwoners. Het is hier prettig wonen in vier leefbare dorpen met een aantrekkelijke omgeving. We kunnen onze positie in de regio goed benutten. We liggen op een steenworp afstand van steden als Helmond en Eindhoven, maar ook het groene landschap is overal dichtbij. We zijn een gemeente met een landelijke en dorpse uitstraling met een typisch Brabants karakter. Met onder meer de Strabrechtse Heide beschikken we over prachtige natuur, maar ook elders in de gemeente is veel groen te vinden. Onze gemeente kenmerkt zich door een rustige en ontspannen sfeer.

### Historisch en jong

Someren is eeuwenoud. Vanaf de periode 1.000 tot 1.200 vonden de eerste ontginningen plaats en zijn de eerste boerderijen gebouwd. Vooral het noordelijk deel van de gemeente met de dorpen Lierop en Someren Dorp kent een oude historie. In dit gebied zijn nog veel zichtbare en onzichtbare cultuurhistorische elementen. We zijn trots op ons materieel (én immaterieel) erfgoed. Het zuidelijke deel van de gemeente kent een relatief jonge geschiedenis. Pas begin 20<sup>e</sup> eeuw is men hier begonnen met het ontginnen van de woeste gronden voor de landbouw. Ook de kernen Someren Heide en Someren Eind zijn relatief jong. Deze tweedeling in historie is op allerlei manieren terug te vinden, bijvoorbeeld in het landschapstype.

### Krachtig en ondernemend

In Someren hebben we hechte en sterke lokale gemeenschappen. De buitengebieden zijn sterk met de kernen verweven. Onze gemeenschappen krijgen veel voor elkaar. Denk aan de dorpswinkel in Someren Heide die volledig door vrijwilligers draaiende gehouden wordt. We gaan in Someren uit van onze eigen kracht. Samen staan we sterk. We hebben een mentaliteit van gewoon en zelf doen. Deze mentaliteit zie je terug bij de vele ondernemers in Someren. Of het nu in de bouw, de agrarische sector of een ander vakgebied is, we hebben volop sterke en zelfstandige ondernemers.

### Agrarisch en innovatief

We zijn van oudsher een agrarische gemeente. We hebben een groot aantal en een grote verscheidenheid aan typen (agrarische) bedrijven. In het zuiden van onze gemeente zijn de agrarische bedrijven over het algemeen groter dan in het noorden. Samen met onze buurgemeenten van de peelregio vormen we een sterk agrarisch cluster. We staan niet stil. Onze bedrijven blijken goed in staat te innoveren. Sommige agrarische bedrijven richten zich op innovatieve oplossingen om duurzaam en verantwoord te blijven ondernemen, terwijl anderen een succesvolle (neven)tak opzetten.

### Divers en dynamisch

We hebben een hoge diversiteit aan karakteristieke landschappen, vaak natuurlijk en cultuurhistorisch waardevol. In het noorden van onze gemeente ligt de natuur van de Strabrechtse Heide, met aangrenzend een kleinschalig kampenlandschap met beekdalen. Door de grillige structuur en sterke afwisseling in landschapselementen krijg je hier een heel andere indruk dan in het open jonge ontginningslandschap in het zuiden. De verschillende landschappen kennen een hoge dynamiek met intensief gebruik door bewoners, bewerkers en recreanten.

*Dat is de kracht van Someren.*

### Verdieping

Wil je meer weten? Dit is er te vinden in het achtergronddocument:

- Ruimtelijke analyse



## 4 Veerkrachtig, onweerstaanbaar & inclusief!

### 4.1 In Someren zetten we samen de schouders eronder

We hebben in Someren krachtige lokale gemeenschappen. Hier zijn we trots op. We willen deze kracht optimaal benutten. Daarom willen we een overheid zijn die de voorwaarden schept om initiatieven uit deze gemeenschappen tot ontwikkeling te laten komen. Dit doen we niet als gemeente alleen, maar samen met bewoners, maatschappelijke organisaties en bedrijven. Samen zijn we verantwoordelijk voor de kwaliteit van het leven in Someren. We sluiten zoveel mogelijk aan bij wat mensen wél kunnen. Iedereen moet op eigen kracht kunnen deelnemen aan de samenleving. Niemand staat buitenspel. We dragen eraan bij om de zelfredzaamheid te vergroten en werken oplossingsgericht. Hierbij hanteren we als volgorde: op eigen kracht, met algemene of collectieve voorzieningen en als laatste stap de inzet van maatwerkvoorzieningen.

### 4.2 In Someren is het fijn wonen

Someren is een mooie plek om te wonen en dat willen we ook in de toekomst zo houden. We zorgen voor een goed woonklimaat voor bestaande inwoners en nieuwkomers. Om de leefbaarheid te behouden en waar mogelijk te versterken, zet Someren in op woningbouwmogelijkheden in alle kernen. We werken mee aan passende initiatieven uit de samenleving die bijdragen aan de leefbaarheid en de levendigheid. De dorpen van de gemeente Someren onderscheiden zich regionaal in woonaantrekkelijkheid. We zorgen voor een gedifferentieerd, aantrekkelijk en betaalbaar woningaanbod voor alle doelgroepen in Someren. Het behouden van de jeugd in Someren, of zorgen dat ze na hun studie terugkeren verdient extra aandacht, net zoals het zorgen voor voldoende seniorenwoningen voor onze ouderen. Voor nieuwe woningen

kijken we primair naar inbreiding, maar onder de juiste voorwaarden vinden we uitbreiding ook voorstelbaar.

### 4.3 In Someren zijn we trots op onze groene omgeving

Someren is en blijft een agrarische gemeente. Er zijn volop veranderingen gaande in de agrarische sector. We willen als gemeente zoeken naar een duurzaam perspectief voor onze agrarische ondernemers. Of dit nu binnen de agrarische sector is of daarbuiten. Dat is in de eerste plaats aan de ondernemer zelf. De agrarische sector is een belangrijke functie in het buitengebied. Samen met recreatie, wonen en werken streven we naar een mooi en beleefbaar buitengebied. We beschermen en versterken kwaliteiten van ons landschap, maar dat betekent niet dat er niets kan: behoud voor ontwikkeling is het uitgangspunt. We benutten de kwaliteiten van het landschap en beschermen gebieden die dit nodig hebben. Hierbij passen we maatwerk en waar mogelijk innovaties toe. Bij dit maatwerk kijken we nauwgezet naar de balans tussen de draagkracht van ons buitengebied en de druk die dit gebied kan dragen. Ook binnen de kom denken we na over ons waardevolle groen. Met het oog op een gezonde leefomgeving, klimaatadaptatie, de biodiversiteit en de belevingswaarde proberen we de kernen verder te vergroenen.

### 4.4 In Someren hebben we goede voorzieningen en vitale bedrijven

Someren zet in op het behouden van een aantrekkelijk vestigingsklimaat, voldoende ruimte om te ondernemen, het werken aan een toename van de werkgelegenheid en een versterking van het bedrijfsleven. Samen met de andere gemeenten uit de regio voorzien we in voldoende, dynamische en duurzame ruimte van een hoge kwaliteit voor alle bedrijven. We ondersteunen de economische kansen die onze inwoners zien. Dat kan op een bedrijventerrein zijn, in één van onze dorpscentra, maar ook aan huis, of in het buitengebied. We vinden het

van belang dat het type activiteit en de omvang van de activiteit past in de omgeving. De bestaande detailhandelshoofdstructuur willen we behouden en waar mogelijk versterken. Het uitgangspunt is hierbij het optimaliseren van de lokaal verzorgende functie van de centra. Someren Dorp heeft als grootste kern het grootste centrum. Het centrum willen we de komende jaren opknappen naar een gebied waar ontmoeten en beleven centraal staat. Someren Dorp moet daarmee een onderscheidende winkel- en pleisterplaats zijn voor inwoners en voor bezoekers van buiten de gemeente.

### 4.5 In Someren zijn we goed bereikbaar en toegankelijk voor iedereen

In Someren heeft de auto een belangrijke plek in het verkeerssysteem. Samen met onze partners zoals de provincie en de buurgemeenten kijken we waar we problemen op het gebied van veiligheid en doorstroming kunnen verkleinen of oplossen. De auto blijft ook in de toekomst een belangrijk vervoersmiddel, maar als we verder kijken willen we dat de fietser en voetganger ook een betere positie krijgen. Daarmee willen we een goed alternatief bieden voor de auto op korte afstanden. Met veiligere wegen en goede routes waarborgen we de bereikbaarheid van de kernen en ons buitengebied. Dit doen we voor de verschillende typen reizigers: voor de dagelijkse reizigers, voor de recreanten en voor de forenzen. We willen dat iedereen op eigen kracht mee kan doen. Dat betekent ook zelfstandig reizen en bewegen. Daarvoor maken we onze openbare ruimte toegankelijker zodat mensen met een functiebeperking (ouderen en mindervaliden) zich zelfstandig kunnen verplaatsen.

#### **4.6 In Someren zijn we voorbereid op een duurzame toekomst**

We bereiden ons goed voor op de uitdagingen die het veranderende klimaat ons biedt. Enerzijds betekent dit adapteren aan de veranderende omstandigheden en anderzijds dragen we ons steentje bij voor de mitigatie. Samen met onze partners werken we aan een Someren dat weerbaar is tegen extreme weersinvloeden zoals zware regenval. Deze aanpak levert al resultaat op en dit willen we graag zo voortzetten. Voor mitigatie richten we ons op de landelijke doelstelling. We willen in 2050 energieneutraal zijn en 95% minder CO2 uitstoten. Dat doen we deels door onze eigen duurzame energie op te wekken met zonnepanelen en windmolens. Daar hebben we regionaal al afspraken over gemaakt. Ook zetten we in op het besparen van energie.

#### **4.7 Een mooi begin, maar we zijn er nog niet**

Met deze omgevingsvisie zetten we in Someren een volgende stap richting een mooie toekomst. We hebben in het verleden al veel stappen gezet. Dat heeft ons veel opgeleverd. We hebben veel zaken in de gemeente waar we trots op kunnen zijn. Met deze omgevingsvisie zetten we een aantal nieuwe stappen, maar dit zijn zeker niet de laatste stappen die we moeten zetten. Deze omgevingsvisie is een mooi begin, maar we zijn er nog niet. Er komen grote opgaven op onze gemeente af. Denk bijvoorbeeld aan de stikstofcrisis, de klimaatcrisis en de woningmarktcrisis. Met de meeste van deze vraagstukken zijn we al aan de slag. Maar de oplossing hebben we nog niet. Met de nadruk op *nóg* niet. We zijn hiervoor hard aan het werk en waar mogelijk hebben we de stand van zaken van deze trajecten opgenomen in deze omgevingsvisie.

We vinden het belangrijk als gemeente om een omgevingsvisie te hebben. Een visie die houvast biedt en waar we op voort kunnen bouwen. Daar biedt deze omgevingsvisie de basis voor. We zijn ons ervan bewust dat we in de nabije toekomst stevige keuzes moeten gaan maken

in de transitieopgaven waar we midden in zitten. Bijvoorbeeld de gebiedsgerichte aanpak stikstof die een flinke impact op ons buitengebied zal hebben. Hoe dergelijke transitie en keuzes precies uitpakken weten we nu nog niet. Zodra we dit wel weten leggen we dit vast in de daarvoor meest geschikte instrumenten. Dit kan het omgevingsplan zijn, een programma, maar het kan ook betekenen dat we hiervoor onze omgevingsvisie moeten aanpassen of aanvullen. Dit bekijken we per geval. Maar dat ons nog flinke uitdagingen te wachten staan weten we.

# Someren

Onweerstaanbaar

Veerkrachtig

Inclusief!



## Legenda

### Samen Someren

- Leefbare en aantrekkelijke kernen met behoud van het voorzieningenniveau
- Behouden en waar mogelijk versterken van het verenigingsleven
- Bevorderen van gezond gedrag: sport en bewegen voor iedereen laagdrempelig toegankelijk

### Aantrekkelijk wonen

- Leefbare en toekomstbestendige woongebieden
- Woningbouwmogelijkheden in alle kernen
- Waar mogelijk verder vergroenen van de kernen, met het oog op een gezonde leefomgeving, klimaatadaptatie, de biodiversiteit en de belevingswaarde van de kernen

### Waardevol groen en blauw

- Werken aan een duurzaam perspectief voor de agrarische sector
- Vergroten van de landschappelijke kwaliteit en versterken van de Somerense identiteit:
  - Bos- en heidegebied
  - Beekdallandschap
  - Kampenlandschap
  - Oude Heideontginningen
  - Jongere Heideontginningen
- Verfraaien van de dorpentrees
- Behoud en versterking van karakter dorpslinten
- Behouden, versterken en waar mogelijk ontwikkelen van waardevolle groenstructuren
- Cultuurhistorie als waarde en/of inspiratiebron in ere houden

Aan de slag met integrale visies voor de kernrandzones. Aandacht voor uitbreidingsmogelijkheden woningbouw en bedrijvigheid, inpassen wateropgave, landschappelijke waarden, biodiversiteit, klimaatadaptatie en duurzame energiewinning

Recreatieve potenties benutten, maar met oog voor onze natuur en het landschap

Knelpunten en mogelijkheden onderzoeken voor slimme verbindingen met omliggende natuurgebieden door aansluitende routes en/of toeristische overstappunten

### Economisch vitaal

- Aantrekkingskracht van het centrum vergroten
- Voldoende, dynamische en duurzame ruimte van een hoge kwaliteit voor alle bedrijven
- Kansen voor ontwikkeling regionaal bedrijventerrein verder verkennen
- Samen met de gemeente Asten onderzoeken we de toekomst van de glastuinbouw in onze gemeente

### Bereikbaar en toegankelijk

Overlast van vrachtverkeer in de kernen verminderen

Inzetten op meer gebruik van de fiets en een goed (regionaal) fietsnetwerk

Werken aan complete en aantrekkelijke (recreatieve) routes. Zoals naar de (voorzieningen in de) centra en als verbinder van de aantrekkelijke gebieden en locaties in het buitengebied.

### Energienutraal en klimaatadaptief

Werken aan klimaatbestendige woon- en werkgebieden

Someren energienutraal in 2050

Kwetsbare gebieden voor wateroverlast aanpakken

## 5 Thema's

Onze visie op hoofdlijnen werken we in deze sectie verder uit aan de hand van de belangrijkste thema's. In elk hoofdstuk behandelen we één thema. De thema's zijn:

- Samen Someren
- Aantrekkelijk wonen
- Waardevol groen en blauw
- Economisch vitaal
- Bereikbaar en toegankelijk
- Duurzaam, energieneutraal en klimaatadaptief



# Samen Someren

omgevingsvisie gemeente Someren

We zorgen voor veilige en snelle verbindingen voor fietsers zodat fietsen een goed alternatief wordt voor de auto.

We zetten in op een sterk verenigingsleven en florerende dorps-gemeenschappen.

We richten ons op het behoud en versterking van de leefbaarheid in alle kernen. We richten op een voorzieningeniveau passend bij de omvang van de kern.

We zetten in op innovatie en eHealth om adequaat in te kunnen spelen op de toekomstige zorgvraag.

We werken aan een goed, gezond en veilig woon- en werkklimaat door veiligheidsrisico's zoveel mogelijk te beperken.

We zetten in op een risicogestuurde en integrale aanpak van veiligheid.

SHop

Someren  
Kennedymars  
Juli - 2030

Bibliotheek

WELKOM

We streven ernaar dat ouderen zo lang mogelijk thuis blijven wonen zodat ze onderdeel blijven van de voor hen bekende gemeenschap.

We willen een gezonde gemeente zijn. Daarom zorgen we voor voldoende speel-, beweeg- en sportvoorzieningen voor jong en oud.

Voor een gezond Someren zetten we in op positieve gezondheid waarbij preventie en welzijn de sleutelwoorden zijn.

Alle verkeersdeelnemers moeten op een veilige, vlotte en duurzame manier gebruik kunnen maken van de infrastructuur.

Iedereen telt mee in Someren en niemand staat buitenspel. Iedereen moet op eigen kracht kunnen deelnemen aan de samenleving.

Nieuwkomers zijn welkom in Someren. We leveren een evenredige bijdrage aan de opgave voor vluchtelingen en statushouders.

## 5.1 Samen Someren

### Onze ambitie

Anno 2040 dragen we als gemeente, bewoners, maatschappelijke organisaties en bedrijven gezamenlijk de verantwoordelijkheid voor de kwaliteit van leven. Onder bewoners is sprake van een gedeeld gevoel van betrokkenheid bij de dagelijkse woon- en leefomgeving. Samen Someren is het motto voor een sociaal en vitaal Someren. Wij hebben de ambitie dat alle inwoners op eigen kracht kunnen deelnemen aan de samenleving. Dat geldt voor al onze dorpen en wijken, maar we beseffen ons dat het vertrekpunt per dorp of wijk verschillend is. Hulpvragen van inwoners pakken we dichtbij en integraal op in het lokale netwerk bestaande uit informele en formele ondersteuning. We handelen oplossingsgericht en vanuit de volgorde: eigen kracht, algemene of collectieve voorzieningen en maatwerkvoorzieningen.

#### 5.1.1 Leefbaarheid voorop!

Leefbaarheid van onze gemeente staat voorop. We zorgen er samen voor dat we voor iedereen een aantrekkelijke woongemeente zijn. Van jongeren die fijn kunnen opgroeien in Someren, tot ouderen die er fijn oud kunnen worden. We richten ons hiervoor op het behoud en de versterking van de leefbaarheid in alle kernen. We streven daarom naar het behoud van de huidige onderwijs-, zorg-, sport- en ontmoetingsvoorzieningen per kern. Hierbij gaat kwaliteit boven kwantiteit en kijken we tevens naar welk voorzieningenniveau past bij de omvang van een kern. Dit betekent dat in de kleine kernen een beperkter aanbod nodig is dan in de grotere kernen.

De gemeente is niet als enige verantwoordelijk voor de kwaliteit van leven. Dit is een gezamenlijke verantwoordelijkheid met de bewoners, maatschappelijke organisaties en bedrijven. Deze samenwerking gaat al goed in Someren. We hebben sterke dorpsgemeenschappen en mooie verenigingen. Dit willen we ook in de toekomst behouden. We begrijpen

dat onze wensen en bezigheden in de toekomst mogelijk veranderen en dat dit gevolgen kan hebben voor het aantal en type verenigingen dat we in Someren hebben. Wat er ook verandert, we zetten in op een sterk verenigingsleven en florerende dorpsgemeenschappen.

Nieuwkomers uit binnen- en buitenland zijn welkom in Someren. We leveren een evenredige bijdrage aan de opgave op het gebied van vluchtelingen en statushouders. We houden wel oog voor de juiste balans in onze dorpsgemeenschappen. Daarnaast moeten de nieuwkomers zoveel mogelijk gebruik maken van de eigen voorzieningen in Someren. Dit is belangrijk voor de integratie en het draagvlak van de samenleving en de voorzieningen zelf.

#### 5.1.2 Eigen kracht is het uitgangspunt

Iedereen telt mee in Someren en niemand staat buitenspel. Iedereen moet op eigen kracht kunnen deelnemen aan de samenleving. We dragen bij aan het vergroten van de zelfredzaamheid en we werken oplossingsgericht aan het versterken van de draagkracht en weerbaarheid van inwoners. We hebben sterke en hechte gemeenschappen in Someren. Daar zijn we trots op. Het behoud van deze sociale cohesie is voor ons van groot belang voor de zelf- en samenredzaamheid.

Zorg dragen voor elkaar is belangrijk, maar we moeten het wel aankunnen met elkaar. Daarom hebben we er oog voor dat mantelzorgers niet overbelast raken. Bovendien hebben mantelzorgers, naast hun mantelzorgtaken, nog andere taken in de maatschappij. We dragen er zorg voor dat zij ook deze taken goed kunnen blijven volbrengen. Naast de mantelzorgers willen we als gemeente ook andere vrijwilligers vraaggericht ondersteunen.

#### 5.1.3 Een beweegvriendelijke gemeente

We willen een gezonde gemeente zijn. Voldoende sporten en bewegen speelt daar een belangrijke rol in. Daarom stimuleren we dat alle inwoners voldoende (blijven) sporten en bewegen. Om dit te bereiken zorgen

we voor voldoende goed bereikbare en toegankelijke speel-, beweeg-, en sportvoorzieningen. Dit doen we zowel bij verenigingen als in de openbare ruimte. In de openbare ruimte werken we aan een evenwichtig aanbod aan speelvoorzieningen in elke kern. Hierbij hebben we ook specifiek aandacht voor mensen met een beperking.

Voldoende bewegen kan ook verweven zijn met de dagelijkse bezigheden zoals reizen. Daarom zorgen we voor veilige en snelle verbindingen voor fietsers. Zo stimuleren we dat de fiets een goed alternatief is voor de auto op korte afstanden. Hierbij kijken we naar verbindingen met belangrijke locaties zoals dorpskernen, scholen en bedrijven.

Naast een veilige en snelle verbinding streven we ook zoveel mogelijk naar groene verbindingen. Dit kunnen de fietsroutes zijn, maar ook ommetjes vanuit de kern die onze inwoners stimuleren even een stukje te gaan wandelen. Een veilig voetpad in een fraaie omgeving zijn hiervoor belangrijke voorwaarden. In het participatieproces zijn door inwoners hiervoor al een aantal ideeën benoemd.

#### 5.1.4 Positieve gezondheid

Voor een gezond Someren zetten we in de eerste plaats in op positieve gezondheid. Dit betekent dat de afwezigheid van ziekten en beperkingen niet meer het uitgangspunt is, maar het vermogen om je aan te passen en je eigen regie te voeren. Preventie en welzijn zijn hierin belangrijke sleutelbegrippen. Samen met de maatschappelijke partners en de inwoners bieden we goede en voldoende dienstverlening op het gebied van eerstelijns hulpverlening, preventieve gezondheidszorg en indicatiestelling. Met het oog op zorg moeten we in Someren specifiek aandacht hebben voor: overmatig alcohol- en drugsgebruik en inwoners met psychische klachten. Rekening houdend met de toekomst zetten we (waar mogelijk) in op innovatie en eHealth toepassingen om adequaat in te kunnen spelen op de toekomstige zorgvraag. Eén van de aandachtspunten hierbij is het oog voor de extramuralisering, dit is het streven om buiten een instelling waar iemand opgenomen wordt gelijkwaardige zorg

te kunnen bieden. Om nog beter in te kunnen spelen op de toekomstige zorgvraag zien we het thema gezondheid niet als een solitair thema, maar gaan we dit verbinden en verweven met alle andere beleidsvelden. Hierbij kijken we onder meer bewust naar de kernwaarden voor een gezonde leefomgeving van de GGD. In deze tien kernwaarden wordt gezondheid breed benaderd, van een rookvrije omgeving, tot gezond gewicht en van voorzieningen dichtbij tot geschikte woningen.

### 5.1.5 Brede welvaart

Welvaart gaat niet alleen over rijkdom en bezit. Boven een bepaald welvaartsniveau leidt economische groei niet automatisch tot meer geluk. Daarom vinden we het belangrijk om vanuit meerdere verschillende invalshoeken naar welvaart te kijken. Dat noemen we 'brede welvaart'. Bij brede welvaart gaat het niet alleen om het vergroten van de (materiele) waarde, maar ook om het welzijn van mensen. Dat betekent dat we naast economische doelen, ook sociale en ecologische doelen nastreven. Hierbij kun je denken aan doelen op onder andere het gebied van gezondheid, onderwijs, milieu en de werk-privé balans. Deze brede blik verweven we in al ons beleid.

### 5.1.6 Een toegankelijke woon- en leefomgeving

Mensen moeten in Someren veilig zijn, zich veilig voelen en zich veilig kunnen verplaatsen. Daarom streven we ernaar dat alle verkeersdeelnemers op een veilige, vlotte en duurzame manier gebruik kunnen maken van de infrastructuur. Een goede toegankelijkheid van de openbare ruimte hoort daar ook bij.

We streven ernaar dat ouderen en zorgbehoevenden zo lang mogelijk thuis kunnen blijven wonen. Zo blijven ze onderdeel van de voor hen bekende gemeenschap. Tegelijkertijd moeten wij daarom aandacht hebben voor de gevolgen van langer thuiswonen. Denk bijvoorbeeld aan de extra inspanning die nodig is bij evacuatie voor bijvoorbeeld een brand. Ook de aanrijtijden van de hulpdiensten zijn een aandachtspunt. De hulpdiensten kunnen in Someren niet overal binnen de gestelde normen

arriveren. Om dit te verbeteren gaan we samen met de ketenpartners onderzoeken op welke manier de veiligheid het beste geborgd kan worden. Dit is met name in het buitengebied een aandachtspunt.

### 5.1.7 Samen werken aan veiligheid

Veiligheid is nog te vaak een onderwerp wat aan het einde van een project georganiseerd moet worden. Dat moet verbeterd worden. We zetten voortaan in op een risicogestuurde en integrale aanpak van veiligheid. Eén van onze speerpunten bij deze aanpak is het betrekken van het aspect veiligheid vanaf het begin van een project. Hiervoor werken we aan fysieke veiligheid, maar zeker ook digitale veiligheid en sociale veiligheid. Dit zal in de toekomst een steeds grotere rol gaan spelen.

Veiligheid is voor ons dan ook meer dan 'verkeers'veiligheid. We werken aan omgevingsveiligheid in de brede zin en hebben aandacht voor de risicobronnen in onze gemeente. Denk hierbij aan externe veiligheid zoals de hogedruk aardgasleidingen waar gevaarlijke stoffen door vervoerd worden. Of het risico van bosbranden in onze natuurgebieden. De energietransitie brengt ook andere veiligheidsvraagstukken met zich mee, zoals de afstand van woningen tot windmolens en hoe wij als gemeente om willen gaan met buurtbatterijen. We werken samen met onze partners aan een veilig Someren en houden al rekening met omgevingsveiligheid tijdens het opstellen van ons beleid. Hiervoor werken we aan de hand van de kernwaarden zoals de veiligheidsregio die hanteert:

- De kwaliteit van de leefomgeving wordt mede bepaald door (fysieke) veiligheid
- Samen werken aan een veilige fysieke leefomgeving
- De leefomgeving wordt mede vormgegeven volgens de ontwerpprincipes voor veiligheid
- Mensen zijn bekend met de risico's en weten hoe te handelen.

Vooralsnog hanteren we in Someren (met uitzondering van endotoxine, onderdeel van stof van veehouderijen) geen strengere milieunormen

dan de wettelijke normen. Wanneer een partij zoals de GGD of de Omgevingsdienst aanleiding zien om dit aan te passen, staat we open voor het gesprek. We streven naar een zodanige geluidskwaliteit dat verwaarloosbare risico's voor de gezondheid en geen ernstige hinder wordt ondervonden. Ook voor geurbelasting streven we naar een aanvaardbaar niveau. Vooral in het buitengebied is dit een aandachtspunt. Natuurlijk hebben we ook aandacht voor andere milieuaspecten, zoals stikstof en bodem. Wat wij als aanvaardbare milieubelasting zien en welke milieunormen daarbij horen, werken we later uit in programma's.

In het buitengebied is een transitie gaande. Steeds meer agrariërs stoppen met hun bedrijf waardoor gebouwen in het buitengebied leeg komen te staan. We zien overal in Nederland dat dit een risico is voor criminele activiteiten en ondermijning. De leefbaarheid in het buitengebied heeft daarom onze aandacht.

### Aan de slag

Dit gaan we als gemeente de komende tijd concreet doen:

- We maken ons sterk voor het behoud van de leefbaarheid in alle kernen.
- We onderzoeken hoe wij een evenredige bijdrage kunnen leveren aan de opvang van vluchtelingen en statushouders.
- We ondersteunen mantelzorgers (en vrijwilligers) vraaggericht
- We ontwikkelen een evenwichtig aanbod aan speelvoorzieningen in iedere kern.
- We onderzoeken mogelijkheden voor veilige, snelle en groene fietsverbindingen.
- Samen met onze maatschappelijke partners zorgen we voor goede zorg, met specifiek aandacht voor: overmatig alcohol- en drugsgebruik en inwoners met psychische klachten
- We verbinden en verweven de thema's gezondheid en brede welvaart in alle andere beleidsvelden.
- We gaan aan de slag met een risicogestuurde en integrale aanpak van veiligheid
- We onderzoeken met onze ketenpartners de manier waarop veiligheid het beste geborgd kan worden in ons beleid.
- Wat wij als aanvaardbare milieubelasting zien en welke milieunormen daarbij horen, werken we uit in programma's.

# Aantrekkelijk wonen omgevingsvisie gemeente Someren

We richten ons in eerste instantie op de woningbouw voor eigen inwoners, maar leveren ook een bijdrage aan de woningbouwopgave van de Brainport regio.

Om de leefbaarheid in alle kernen te behouden gaan we in elk dorp op zoek naar de mogelijkheden voor nieuwe woningen.

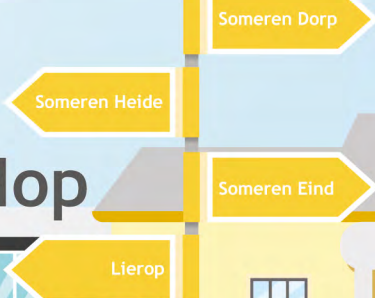
Alleen onder voorwaarden vinden we woningbouw in het buitengebied afweegbaar. Inbreiding blijft het uitgangspunt.

Someren is een mooie dorpse en landelijke gemeente. Om dat te behouden kijken we bij elk plan hoe dit het karakter van Someren versterkt.

We vinden het voorstelbaar om op sommige plekken hoogbouw toe te staan die aansluit op het karakter van de omgeving.

Alle nieuwe woningen moeten klimaatadaptief en duurzaam zijn en vanaf 2050 ook 100% circulair

Voor een duurzaam en bereikbaar woningaanbod dragen we ook bij aan de verbetering van de bestaande bebouwing.



SShop



Voor seniorenwoningen kijken we in de eerste plaats naar de dorpskernen. Daar is de meeste levendigheid en woon je vlak bij de voorzieningen.

We willen ook in de toekomst een aantrekkelijke en leefbare woongemeente zijn voor jong en oud. Daarom zorgen we voor een gedifferentieerd, aantrekkelijk en betaalbaar woningaanbod.

Arbeidsmigranten verzorgen een belangrijke rol voor onze bedrijven. Daarom zorgen we voor een goede huisvesting voor hen.

We streven naar een zo gezond mogelijke inrichting van de leefomgeving: toegankelijk, groen en uitnodigend om te bewegen en te spelen.

De nieuwe woningen die we bouwen moeten bijdragen aan het vergroten van de diversiteit van de woningvoorraad en een betaalbaar woningaanbod.

We zorgen voor een groter aanbod aan passende woningen voor senioren en zorgbehoevenden. Zo kunnen zij zo lang mogelijk thuis blijven wonen.

Om te voorkomen dat jongeren wegtrekken kijken we naast betaalbare woningen naar: goed onderwijs, (sport)voorzieningen, werkgelegenheid en bereikbaarheid.





## 5.2 Aantrekkelijk wonen

### Onze ambitie

Someren is in 2040 een aantrekkelijke woongemeente die haar landelijke positie in Brainport goed weet te benutten. De woonwens van onze inwoners staat centraal. Deze vullen we in binnen een dorps en landelijk karakter. Dit maakt dat Someren een goed woonklimaat kent, dat aantrekkelijk is voor alle inwoners. Onze dorpen hebben alle vier een adequaat voorzieningenniveau, gestoeld op een evenwichtige bevolkingsopbouw. Nieuwbouw naar behoefte per kern draagt bij aan de leefbaarheid.

De kwaliteiten van Someren als woongemeente zijn het dorpspeelgevoel, de veiligheid, de nabijheid van natuurgebieden en het brede aanbod aan voorzieningen binnen handbereik. Hiermee onderscheiden onze dorpen zich regionaal in aantrekkelijkheid. Wij willen onze aantrekkingskracht verder versterken voor mensen die graag rustig landelijk willen wonen, maar wel dichtbij grootstedelijke voorzieningen en werk. In 2040 staan we bekend om de karakteristieke dorpspeel en landelijke woonmilieus, die zoveel mogelijk zijn gebaseerd op onze doe-mentaliteit en het principe van circulariteit.

### 5.2.1 Someren aantrekkelijke woongemeente

Someren is een mooie plek om te wonen. We zijn een aantrekkelijke en leefbare woongemeente voor jong en oud en dat willen we ook in de toekomst graag zo houden. Daarom zorgen we voor een gedifferentieerd, aantrekkelijk en betaalbaar woningaanbod voor alle doelgroepen in Someren. De nieuwe woningen die we bouwen moeten bijdragen aan het vergroten van de diversiteit van de woningvoorraad en het bevorderen van de doorstroming.

Om de leefbaarheid in alle kernen van Someren te behouden gaan we in alle kernen op zoek naar de mogelijkheden om nieuwe woningen te bouwen. Het aantal nieuwe woningen per kern bepalen we nu aan de hand van het aantal inwoners. In een kleine kern bouwen we minder

nieuwe woningen dan in een grote kern. In de toekomst gaan we onderzoeken of deze verdeling nog steeds wenselijk is. Misschien willen we op basis van bijvoorbeeld strategische ligging in de ene kern relatief meer nieuwe woningen bouwen. Deze keuze maken we in de woonzorgvisie die we gaan opstellen.

We richten ons in eerste instantie op woningbouw voor de behoefte binnen de gemeente Someren: starters, gezinnen en doorstromers. Daarnaast wil in Someren een bijdrage leveren aan de woningbouwopgave in de Metropoolregio Eindhoven. Afsproken is om bovenop de bestaande ambitie nog eens 250 woningen extra te bouwen tot 2030. We zien voor onze gemeente namelijk kansen in de ontwikkeling van de brainportregio, maar willen de regie zelf in handen houden.

### 5.2.2 Samen met de regio

Om het woningtekort terug te dringen tot een gezond evenwicht, wordt met het programma Woningbouw nationaal ingezet in op de realisatie van 900.000 woningen tot en met 2030. Met de woondeals versterken we in Nederland de samenwerking rond volkshuisvesting. In de regio Zuidoost-Brabant, waar gemeente Someren onderdeel van is, staan we voor een schaa sprong. Door ontwikkelingen rondom Brainport Eindhoven groeit de regio hard. Dit vertaalt zich onder andere in een grote woningbouwopgave. Gezamenlijk zetten we ons met de regio in voor de realisatie van minimaal 45.000 woningen tussen 2022 en 2030. Op korte termijn investeren we regionaal in extra woningen, extra werklocaties en belangrijke randvoorwaarden zoals een duurzaam mobiliteits- en energiesysteem. Aan deze woondeal dragen we ook als Someren ons steentje bij.

### 5.2.3 De jeugd heeft de toekomst

We streven in Someren naar een evenwichtige bevolkingsopbouw. Bij het bouwen kijken we daarom goed naar de behoefte en de vraag. Om onze jongeren in de gemeente te houden, of te zorgen dat ze na hun studie terugkeren, zorgen we voor voldoende mogelijkheden voor deze

doelgroep. Als er vernieuwende mogelijkheden voor de huisvesting van starters zijn, dan willen we hier onder de juiste voorwaarden aan meewerken. Om te voorkomen dat jongeren wegtrekken kijken we, naast een betaalbaar woningaanbod, ook naar andere aspecten zoals toegesneden onderwijs, (sport)voorzieningen, werkgelegenheid en een goede bereikbaarheid.

We analyseren de demografie van de gemeente en hoe deze zich naar verwachting gaat ontwikkelen. We willen namelijk voorkomen dat we nu extra bouwen voor een vraag die in de toekomst waarschijnlijk wegvalt. Het uitgangspunt voor het nieuwbouwprogramma is tweederde betaalbaar en eenderde vrije sector.

### 5.2.4 De juiste woning op de juiste plek

We wonen in een mooie omgeving en dat koesteren we. Daarom denken we bewust na over het principe 'de juiste woning op de juiste plek'. Ons uitgangspunt is hiervoor dat inbreiding (bouwen op beschikbare plekken binnen de bebouwde kom) de voorkeur heeft boven uitbreiding (bouwen in het buitengebied aan de kernrand). Wel kijken we bij elke inbreidingslocatie of bouwen hier de meest wenselijke activiteit is. Een open ruimte in de kern, zoals een parkje, kan namelijk ook zeer gewenst zijn als beweeg- en ontmoetingsplek of vanwege de rol voor bijvoorbeeld klimaatadaptatie. Deze afweging maken we per initiatief. Daarnaast vinden we woningbouw in het buitengebied, onder de juiste voorwaarden, afweegbaar, maar zeker niet overal. Welke voorwaarden dit exact zijn werken we later uit. We maken in deze omgevingsvisie de keuze voor een aantal zoekgebieden in de kernrand. Op deze plekken worden niet per definitie woningen ontwikkeld, maar op deze plekken gaan we wel verkennen of hier woningbouw haalbaar en wenselijk is. Naast de zoekgebieden die we in deze omgevingsvisie vaststellen denken we ook na over de nóg verdere toekomst en onderzoeken we welke locaties dan in aanmerking komen voor wonen, werken of recreëren.

Principes als de draagkracht van het landschap en 'bodem en water sturend' vormen de basis voor deze verkenning. De resultaten nemen we op in de volgende versie van de omgevingsvisie.

Someren is een mooie dorpse en landelijke gemeente. Om dat te behouden kijken we bij elk plan hoe een plan het huidige karakter van de gemeente kan versterken. Indien nodig leggen we hiervoor eisen vast, zoals bijvoorbeeld in een beeldkwaliteitsplan. Als dat noodzakelijk is en het bij het karakter van het desbetreffende dorp past, vinden we een beperkte vorm van hoogbouw te overwegen. Hier stellen we geen uniforme regels voor op, maar dit bekijken we per initiatief.

### 5.2.5 Zelf bouwen volgens Somerens DNA

Zelf bouwen zit in het Somerens DNA. Deze mentaliteit van 'zelf-doen' ondersteunen we als gemeente. We zetten in op een spoedige realisatie van plannen die uitvoeringsgereed zijn. Bij andere nieuwbouwplannen kijken we als gemeente wat we zelf kunnen en moeten doen, maar laten we het, waar mogelijk, ook aan anderen over. Hierbij doen we ons best deze initiatieven te faciliteren. Een voorbeeld hiervan is dat we als gemeente collectief particulier opdrachtgeverschap stimuleren. We staan open voor innovaties op het gebied van huisvesting als die bijdragen aan onze ambitie. Denk bijvoorbeeld aan vormen van tijdelijke huisvesting of mantelzorgwoningen. Ongeacht voor wie of wat voor type woning er wordt gerealiseerd, we vinden duurzaamheid belangrijk. Daarom moeten alle nieuwbouwwoningen klimaatadaptief en duurzaam zijn en in 2050 ook 100% circulair.

### 5.2.6 Aandacht voor ouderen en bijzondere doelgroepen

We faciliteren het vergroten van het aanbod aan passende woningen voor senioren en zorgbehoevenden, zodat het mogelijk is om zo lang mogelijk thuis te wonen. Tegelijkertijd houden we de toekomstige behoefte aan seniorenwoningen in de gaten, zodat we een groot overschot aan seniorenwoningen in de toekomst voorkomen. In de eerste plaats kijken we voor nieuwe woningen voor ouderen naar de dorpsharten.

Daar zit de meeste levendigheid en woon je vlakbij de voorzieningen. Dit zijn twee zaken die belangrijk zijn voor ouderen. We werken aan inclusieve kernen. Dit houdt in: toegesneden voorzieningen, ondersteuning voor ouderen, zorgbehoevenden en mensen met beperkingen (fysiek en digitaal), toegankelijk openbare ruimte en gebouwen. We stimuleren de toepassing van de regionaal aanwezige kennis op het gebied van zorginnovatie en slimme ICT-oplossingen (domotica).

We willen eraan bijdragen dat er voldoende levensloopbestendige woningen zijn nabij voorzieningen. Er ligt tevens een stevige opgave voor verzorgd/geschikt wonen. We monitoren daarom de komende tijd of er voldoende geschikt aanbod is. We onderzoeken of er hierbij een specifiekere indeling in categorieën beschermd- en levensloopbestendig wonen gehanteerd moet gaan worden.

Arbeidsmigranten verzorgen een belangrijke rol voor onze bedrijven. Daarom zien we er op toe dat er een goede huisvesting is voor arbeidsmigranten en borgen we dat er geen misstanden ontstaan. Naast geschikte huisvesting is participatie belangrijk. We besteden daarom extra aandacht aan de integratie van deze nieuwkomers.

### 5.2.7 Aandacht voor leefbaarheid en de bestaande voorraad

We werken mee aan passende initiatieven uit de samenleving die bijdragen aan de leefbaarheid en levendigheid. We zetten daarom in op woningbouwmogelijkheden in alle kernen. Dit moet er aan bijdragen dat het voorzieningenniveau in alle dorpen minimaal gelijk blijft. Naast nieuwe woningen hebben we zeker ook aandacht voor de bestaande woningvoorraad. Vanuit het oogpunt voor een duurzaam en bereikbaar woningaanbod dragen we bij aan de opwaardering van bestaande woningen en hebben we aandacht voor opgaven en vraagstukken die bestaan bij het herontwikkelen van bestaande bebouwing. Om dit voor elkaar te krijgen gaan we samen met andere betrokken partijen werken aan een strategie gericht op een toekomstbestendige woningvoorraad die duurzaam en levensloopbestendig is. Ons uitgangspunt in deze strategie wordt dat

we inwoners willen inspireren zelf een stap te zetten. Naast de woningen zelf vinden we bij nieuwe en bestaande woningen de omgeving belangrijk. We streven daarom naar een zo gezond mogelijke inrichting van de leefomgeving: toegankelijk, groen en uitnodigend om te bewegen en te spelen.

Op het gebied van leefbaarheid is Someren Noord een woonwijk die onze aandacht verdient. Hier valt winst te behalen. Daarom gaan we met een integrale blik in deze wijk kijken naar een versterking van de kwaliteiten. Zowel vanuit het fysieke als het sociale domein.

#### Aan de slag

Dit gaan we als gemeente de komende tijd concreet doen:

- We gaan in alle kernen op zoek naar de mogelijkheden om nieuwe woningen te bouwen
- We stellen een woonzorgvisie op met concrete keuzes om onze visie op het wonen in Someren verder vorm te geven.
- Het aanbod van verzorgd/geschikt wonen monitoren en onderzoeken welke indeling voor beschermd- en levensloopbestendig wonen passend is voor Someren.
- Ontwikkelen van een strategie voor het ontwikkelen van een toekomstbestendige woningvoorraad.
- We zien er op toe dat er een goede huisvesting is voor arbeidsmigranten en borgen we dat er geen misstanden ontstaan.
- We willen eraan bijdragen dat er voldoende levensloopbestendige woningen zijn nabij voorzieningen
- Plan opstellen voor het versterken van de leefbaarheid in Someren Noord.

Samen met de provincie en andere partners werken we mee aan de gebiedsgerichte aanpak stikstof. Wij zullen de Somerense ondernemers in deze trajecten faciliteren.

We gaan aan de slag met een herijking van de begrenzing van onze bebouwingsconcentraties. We willen een te verre verdichting van ons buitengebied voorkomen.

# Waardevol groen & blauw

omgevingsvisie gemeente Someren

Het mooiste van het Somerense landschap is misschien wel de diversiteit. Elk landschapstype heeft andere kenmerken. We vinden het belangrijk dat dit zo blijft.

De agrarische sector is een belangrijke motor van onze economie en ons landschapsbeheer. We streven naar een maatschappelijk geaccepteerde en gewaardeerde agrofoodsector.

We stimuleren aantrekkelijke groene routes tussen de kernen en gaan ook binnen de bebouwde kom op zoek naar kansen om verder te vergroenen.

Samen met de andere Peelgemeenten wordt onze agrarische sector onderscheidend in de hightech productie en verwerking van gezond en kwalitatief hoogwaardig voedsel.

We vinden een mooi groen landschap belangrijk. Daarom zetten we in op een verdere ontstening van het buitengebied.

Het is zaak om de druk op een omgeving in balans te houden met de draagkracht.

We werken samen aan het behoud van bestaande landschappen, herstel van beschadigde gebieden en de ontwikkeling van nieuwe kwaliteiten.

Het onderwerp 'water' heeft niet altijd voldoende aandacht van ons gehad. De laatste jaren gaan we steeds bewuster om met kansen en knelpunten rondom water. Deze lijn willen we doorzetten.

We werken samen aan een toekomstbestendige agrarische sector in een mooi buitengebied. Een buitengebied met vele verschillende functies, een duurzaam perspectief en in goede balans met elkaar.

Water en bodem moeten sturend zijn in alle ruimtelijke ontwikkelingen. Zo voorkomen we problemen in de toekomst.

## 5.3 Waardevol groen en blauw

### Onze ambitie

In 2040 zijn we trots op onze mooie groene omgeving. De natuurgebieden hebben een hoge ecologische waarde en we hebben een mooi en beleefbaar buitengebied. Hier bieden we onze belangrijke agrarische sector een duurzaam toekomstperspectief. Dit kan in de agrarische sector zijn, maar we denken ook mee over alternatieven voor de ondernemers die dat willen. Ons buitengebied is ook een plek om te recreëren en te wonen. Zo werken we aan een vitaal platteland waar voor vele functies een duurzaam perspectief lonkt.

De agrarische sector heeft nu, en ook in 2040, een belangrijke rol in ons groene buitengebied. In 2040 zijn we, samen met de andere Peelgemeenten, onderscheidend in de hightech productie en verwerking van gezond en kwalitatief hoogwaardig voedsel. We streven naar een maatschappelijke geaccepteerde en gewaardeerde agrofoodsector met economisch toekomstperspectief binnen de kaders van duurzaamheid, gezondheid en welzijn van mens en dier. Samen met de andere Peelgemeenten willen we excelleren in circulaire economie.

### 5.3.1 Toekomstbestendige agrarische sector

Someren is en blijft een agrarische gemeente. De agrarische sector is een belangrijke motor van bijvoorbeeld onze economie en ons landschapsbeheer. We streven naar een goede harmonie tussen boeren, burgers en buitenlui. Daarvoor moeten we samenwerken aan een toekomstbestendige agrarische sector in een mooi en leefbaar buitengebied. Een buitengebied met vele functies, een duurzaam perspectief en een goede balans met elkaar. Voor het duurzame toekomstperspectief denken we met onze agrarische sector mee. We faciliteren hen in de transitie die in de agrarische sector gaande is. Bij de ene ondernemer kan dit een transitie binnen de agrarische sector zijn, bijvoorbeeld naar een duurzamere innovatieve manier van landbouw, of een extensievere

vorm van landbouw. Bij een andere ondernemer kan dit ook een perspectief (deels) buiten de agrarische sector zijn, zoals bijvoorbeeld een transitie naar de recreatieve sector.

Vanwege de stikstofcrisis loopt de provinciale gebiedsgerichte aanpak stikstof. In dit Brabants Programma Landelijk Gebied (BPLG) werken de provincie, gemeenten, het waterschap en het ZLTO samen aan het verbeteren van de condities in de zone direct rondom 14 stikstofgevoelige Natura 2000-gebieden in Brabant. 'Strabrechtse Heide en Beuven' is één van deze 14 gebieden. Maar ook de aanpak voor de natuurgebieden buiten de gemeentegrens (de Peel en de Weerterbergen) zal gevolgen hebben voor ondernemers en inwoners van de gemeente Someren. De uitkomst van deze processen is nog onzeker. Wij lopen niet vooruit op de ontwikkelingen vanuit deze aanpak. We zijn voorbereid op de stevige keuzes die we hierin ook als gemeente zullen moeten gaan maken. Binnen deze trajecten zullen we als gemeente onze ondernemers faciliteren.

### 5.3.2 Cultuurhistorie als waarde en inspiratiebron

De geschiedenis van Someren gaat ver terug en verschilt sterk per gebied. Het gebied waar Someren ligt was al bewoond vanaf ongeveer 10.000 v.Chr. Er zijn hier tal van voorwerpen uit deze periode gevonden, zoals pijlspitsen, strijdbijlen en strijdhamers. De historie van sommige dorpen is juist relatief recent. Zo is de ontginning van de Somerense Heide pas begin 20<sup>e</sup> eeuw gestart. Door deze diversiteit in geschiedenis zijn er veel verhalen over Someren te vertellen. Dit willen we koesteren. Het heeft waarde voor ons om de overblijfselen van vroeger te bewaren en, waar deze door de tijd verdwenen zijn, kijken we of we ze in kunnen zetten als inspiratiebron voor nieuwe ontwikkelingen. Zo zorgen we ervoor dat mensen kennis ontwikkelen over cultuurhistorische waarden.

### 5.3.3 Zichtbaar en onzichtbaar water

Water is regelmatig zichtbaar. Denk aan de Vennen op de Strabrechtse Heide, of soms in onze straat na een stevige regenbui. Maar we staan

er vaak niet bij stil dat het onderwerp 'water' nog veel meer bevat. Water gaat onder andere ook over droogte, grondwater, drinkwater en rioleering. In het verre verleden hebben we niet altijd voldoende aandacht gehad voor het onderwerp water. Denk bijvoorbeeld aan het bouwen van woonwijken in een voormalig beekdal. De laatste jaren gaan we steeds bewuster om met dit onderwerp. Deze lijn willen we doorzetten. Samen met onze partners gaan we aan de slag om het onderwerp water goed te verankeren in al ons beleid. Gemeenten, waterschappen en provincie Noord-Brabant zorgen ervoor dat er, voor zover dat nodig is, in hun omgevingsvisie en omgevingsplannen een ruimtelijke doorvertaling zit over herstel van de grondwaterbalans en structurele aanpak van droogte en verdroging. Hierbij kijken we naar de aspecten: waterveiligheid, ruimte voor water, voldoende, schoon en gezond water, samenwerken gericht op waterverbindingen, waterbewustzijn, waterbeschikbaarheid en ruimtelijke adaptatie. Het voert te ver om deze aspecten allemaal tot in detail in de omgevingsvisie uit te werken. Daarom gaan we daar de komende tijd verder uitwerking aan geven, bijvoorbeeld in een programma en/of in ons omgevingsplan.

### 5.3.4 Water en bodem sturend

Water en bodem moeten sturend zijn in alle ruimtelijke ontwikkelingen. Zo kunnen we toekomstige problemen, maar ook hoge kosten en schade voorkomen. We kijken naar het Somerense bodem- en watersysteem en kijken waar mogelijke kansen en knelpunten zitten. De natuurlijke omstandigheden worden leidend in onze keuzes. Is er in een gebied bijvoorbeeld veel wateroverlast te verwachten, denk bijvoorbeeld aan een beekdal, dan is dat geen logische plaats voor bijvoorbeeld een woonwijk. Naast 'water en bodem sturend' sluiten we ook zoveel mogelijk aan bij de principes van 'teelt volgt peil'. Dit betekent dat we niet langer alles doen om een bepaalde teelt op een plek mogelijk te maken, maar dat de teelt aangepast wordt aan de omstandigheden op een perceel.

### 5.3.5 Met maatwerk naar wonen in het buitengebied

Het wonen in het buitengebied spitst zich met name toe op twee typen ontwikkelingen: de voormalige bedrijfswoningen en de ruimte-voor-ruimte woningen. Bij de eerste categorie, de voormalige bedrijfswoningen, streven we ernaar deze zoveel mogelijk te herbestemmen als burgerwoning. In de praktijk stuit dit vaak op problemen: er kan ofwel geen goed woon- en leefklimaat geboden worden volgens de milieunormen, dan wel omliggende ondernemers kunnen in hun voortbestaan gehinderd worden. Hiervoor gaan we als gemeente samen met de betrokken partijen op zoek naar maatwerkoplossingen. Maar we zijn ons ervan bewust dat dit niet altijd zal lukken.

Met de ruimte-voor-ruimte regeling worden stallen gesloopt om (elders) woningen in het buitengebied te bouwen. Dit is een provinciale regeling waar de gemeente invulling aan geeft. Deze woningen mogen alleen gebouwd worden in de zoekgebieden ruimte-voor-ruimte. Welke gebieden dit zijn hebben we als gemeente in het verleden vastgelegd en in 2021 geactualiseerd. Om het effect van dit beleid te kunnen beoordelen gaan we aan de slag met een evaluatie van ons ruimte-voor-ruimte beleid. Als deze evaluatie daar aanleiding toe geeft passen we ons beleid hierop aan. Een uitgangspunt voor ons is dat we een te verre verdichting willen voorkomen. Hiervoor sluiten we aan bij het streefbeeld in ons beeldkwaliteitsplan buitengebied.

### 5.3.6 Rust en ruimte

Someren heeft een landschap om trots op te zijn. Het mooiste van het Somerense landschap is misschien wel de diversiteit. Elk landschapstype is anders. We vinden het belangrijk dat dit zo blijft. Daarom werken we in Someren aan het behoud van bestaande landschappen, herstel van beschadigde gebieden en de ontwikkeling van nieuwe kwaliteiten. Dit doen we samen met de inwoners, bedrijven en recreanten. Een voorbeeld hiervan is de klankbordgroep buitengebied waarin we als gemeente samen met onze partners nadenken over de ontwikkelingen in

ons buitengebied. Regionaal hebben we afgesproken dat er op hoofdlijnen per landschapstype andere kansen gelden. Als Somerense uitwerking van deze regionale afspraken gebruiken we ons beeldkwaliteitsplan buitengebied. Met het streefbeeld en de bouwstenen gaan we aan de slag om ons landschap nog mooier te maken. De aanwijzing van de Peel als NOVEX gebied biedt ons extra kansen, die we graag willen benutten. Maar dit levert mogelijk ook beperkingen op waar we oog voor moeten hebben. Om initiatiefnemers in het buitengebied op weg te helpen bij het verweven van beeldkwaliteit in hun initiatief gaan we aan de slag met het opstellen van een praktische handreiking.

### 5.3.7 Druk en draagkracht in balans

Someren is een mooie plek om te bezoeken, te wonen en te werken, maar deze aantrekkelijkheid kan ook een keerzijde hebben. Al deze activiteiten kunnen de kwetsbare natuur verstoren. Het extra verkeer moet niet tot problemen op de wegen leiden en de ontwikkelingen mogen geen inbreuk maken op de karakteristieke kernwaarden van het landschap. Het is zaak om de druk op de omgeving in balans te houden met de draagkracht die de omgeving biedt. Hier zullen we nauwgezet oog voor hebben. In onze toeristische visie hebben we al vastgesteld dat we de knelpunten en mogelijkheden voor slimme verbindingen met omliggende natuurgebieden gaan onderzoeken door aansluitende routes (ook in regionaal verband) en/of toeristische overstappunten.

### 5.3.8 Een nog groener Someren, binnen en buiten de kernen

We gaan de grote diversiteit in de natuurlijke en cultuurhistorische kwaliteiten van het landschap en leefomgeving behouden en versterken. Het handhaven van het groene karakter van onze gemeente staat hierbij voorop. Wanneer groen ergens moet wijken, dan streven we ernaar dit elders te compenseren. We stimuleren het versterken van de groene verbindingen tussen de kernen en gaan ook binnen de bebouwde kom op zoek naar de mogelijkheden om verder te vergroenen. Deze vergroening proberen we mee te koppelen aan ontwikkelingen die sowieso gepland staan, zoals bijvoorbeeld de herinrichting van een straat. Een

groene woonwijk heeft meerwaarde voor de kwaliteit van leven, klimaatadaptatie, en biodiversiteit. Om deze meerwaarde te verzilveren gaan we in de toekomst aan de slag met het opstellen van een verplichte water/groennorm voor nieuwe ontwikkelingen. Daarnaast gaan we aan de slag met het behoud en versterken van onze natuurwaarden. Hiervoor stellen we een natuurvisie op.

In het buitengebied willen we voorkomen dat het landschap verder versteend. Daarom zetten we, waar mogelijk, in op verdere ontstening van het buitengebied. De sloopbank is één van de middelen die we hiervoor inzetten.

#### Aan de slag

Dit gaan we als gemeente de komende tijd concreet doen:

- We stellen een omgevingsprogramma natuur op met bijbehorende groenblauwe structuurkaart
- We stellen een natuurvisie op.
- We werken een water/groennorm uit voor nieuwe ontwikkelingen.
- We faciliteren agrarische ondernemers in de transitie die in de agrarische sector gaande is.
- We ondersteunen de ondernemers die vallen binnen de provinciale gebiedsgerichte aanpak stikstof.
- Uitwerken van het beleid rondom het onderwerp water
- Evalueren en waar nodig actualiseren van de begrenzing van de zoekgebieden ruimte-voor-ruimte in het buitengebied.
- We stellen een handreiking op om aan de slag te gaan met beeldkwaliteit in het buitengebied.
- Onderzoeken of een verplichte water/groennorm mogelijk is voor nieuwe ontwikkelingen
- Met onder meer de sloopbank zetten we in op een verdere ontstening van het buitengebied

# Economisch vitaal omgevingsvisie gemeente Someren

Om goed in te kunnen spelen op de toekomst werken we samen met Asten aan een visie op onze glastuinbouw.

We hebben een sterke detailhandelsstructuur in Someren. Dat willen we minimaal behouden en waar mogelijk versterken.

We willen ons eigen profiel (door)ontwikkelen binnen de brainportregio. Hierbij pakken we een complementaire economische rol binnen de regio.



We werken aan een toekomstbestendige agrarische sector met een duurzaam perspectief.

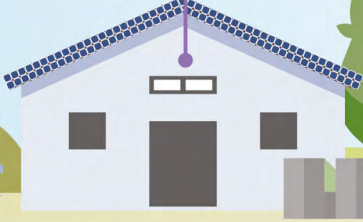
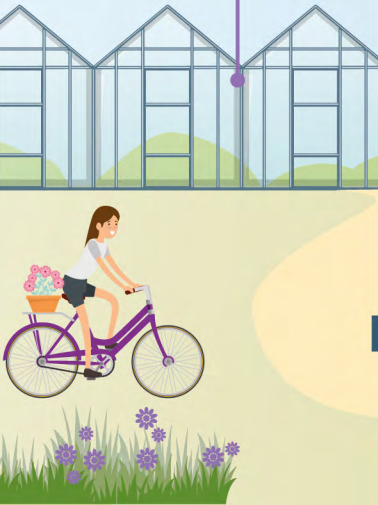
Bezoekers met de lifestyle 'outdoor', 'samen gezellig' en 'actief' passen goed bij de kwaliteiten van Someren. Daarom richten we erop deze groep een passend aanbod te bieden.

We hebben in onze omgevingsvisie zoekgebieden voor nieuwe bedrijventerreinen aangewezen. Op deze plekken verkennen we de kansen voor nieuwe bedrijvigheid.

We zorgen voor voldoende ruimte om te ondernemen. Dit doen we op verschillende plekken zoals op onze bedrijventerreinen, het centrum, aan huis en in het buitengebied.

Bij nieuwe en bestaande bedrijvigheid streven we naar duurzame, klimaatadaptieve en circulaire bedrijventerreinen.

Nieuwvestiging van activiteiten in het buitengebied vinden we in principe niet wenselijk. Alleen op locaties met vrijkomende agrarische bebouwing (VAB's) willen we hierin meedenken.



Voor een toekomstbestendige economie is het digitale netwerk essentieel. Daarom stimuleren we de verbetering van het digitale netwerk in heel Someren.

Het centrum van Someren Dorp heeft een verzorgende functie voor alle inwoners van de gemeente en onze bezoekers. Daarom werken we aan een centrumplan om dit nog verder te verbeteren.

Er ligt een opgave voor de revitalisering van de openbare ruimte op bestaande bedrijventerreinen.

We beoordelen alle nieuwe initiatieven op maatschappelijke meerwaarde en hun bijdrage aan de omgevingskwaliteiten. We houden zo oog voor het beperken van de druk op de natuur en het landschap.

In samenwerking met de regio gaan we verder met het verkennen van de kansen om een regionaal bedrijventerrein in Someren te ontwikkelen.

Samen met onze buurgemeenten ontwikkelen we verdienmodellen voor nieuwe economische dragers in het buitengebied en voor agrariërs die ervoor kiezen om te stoppen.

## 5.4 Economisch vitaal

### Onze ambitie

In 2040 hebben we in Someren een toekomstbestendige economie en bedrijventerreinen. We benutten de kracht voor en van recreatie en toerisme. Dat doen we in onze natuur, ons landschap en onze kernen. In al onze kernen vinden we economische activiteiten. Maar wel activiteiten die passen bij de maat en schaal van het dorp. Dat betekent dat in Someren Dorp het grootste aanbod te vinden is. Het centrum van Someren ontwikkelt zich tot een onderscheidende winkel- en pleisterplaats voor inwoners en bezoekers. Het centrum van Someren heeft een aantal kernkwaliteiten waarmee het zich blijvend kan onderscheiden: het diverse winkelaanbod met een goede mix van filiaalbedrijven en veel sterke, lokale aanbieders, de trekkracht van de supermarkten in het centrum en concentratie van horeca.

### 5.4.1 Een stevige positie binnen de Peelregio

De schaa sprong van de Brainportregio is een unieke kans om vanuit onze kracht en bijzondere (geografische) positie van de Peel hieraan een ambitieuze bijdrage te leveren. We willen ons eigen profiel (door)ontwikkelen binnen de kansen die de Brainport biedt. Tevens vormt deze schaa sprong de aanleiding om regionale opgaven aan te pakken en samen te werken aan brede welvaart, duurzaamheid en het imago. Binnen de Brainportregio focussen we ons op onze eigen kracht. Dat betekent Someren als 'makersdistrict' en Someren als aantrekkelijk woonmilieu voor alle doelgroepen. Met deze focus zorgen we ervoor dat we een complementaire economische rol pakken binnen de regio de Peel en binnen de Metropoolregio. Samen met de regio denken we na over hoe we kunnen voorzien in voldoende, dynamische en duurzame ruimte van hoge kwaliteit voor onze bedrijven. Naast ruimte willen we ook ondersteunen in de verbinding tussen samenleving en bedrijfsleven. Dit doen we door te onderzoeken waar we als gemeente iets kunnen betekenen in het opleiden van praktisch geschoolde mensen te faciliteren, maar ook opleidingsplaatsen en stages te bieden bij bedrijven.

### 5.4.2 Toekomstbestendige economie

We zetten volop in op het behouden van ons aantrekkelijke vestigingsklimaat. We zorgen voor voldoende ruimte om te ondernemen. We werken aan een toename van de werkgelegenheid en het versterken van het bedrijfsleven. Dit doen we afhankelijk van het type en omvang van de bedrijvigheid op verschillende plekken: onze bedrijventerreinen, het centrum, aan huis en in het buitengebied. We stimuleren de wisselwerking tussen onderwijs, onderzoek en het bedrijfsleven. We juichen het starten van nieuwe bedrijven toe en helpen hierbij waar we dat als gemeente kunnen. We hebben er hierbij wel aandacht voor dat nieuwe bedrijven zich op de juiste plek vestigen. Daarnaast stimuleren we alle ondernemers voor duurzaam en maatschappelijk verantwoord ondernemerschap na te streven.

Voor zzp-ers en kleine bedrijvigheid aan huis willen we voldoende mogelijkheden bieden. We kijken hierbij wel aandachtig welke vormen van bedrijvigheid goed mengen met de woonfunctie. Bedrijven die door willen groeien of te grote bedrijven in het buitengebied moeten verplaatsen naar een bedrijventerrein. Een knelpunt hierbij is dat de bedrijventerreinen in Someren op dit moment vol zitten. Daarom denken we na over mogelijke oplossingen. In Someren Noord en aan de Lage Akkerweg hebben we al stappen gezet om nieuwe bedrijventerreinen te ontwikkelen. De programmering van bedrijventerreinen geschied regionaal.

### 5.4.3 Lokale en regionale bedrijvigheid

We hebben in de omgevingsvisie zoekgebieden voor nieuwe bedrijventerreinen aangegeven. Op deze plekken verkennen we de mogelijkheden en wenselijkheid om een bedrijventerrein te ontwikkelen. Daarnaast verkennen we met de regio een locatie voor een regionaal bedrijventerrein. We hebben hiervoor de locaties Varendschut-Lungendonk in Helmond en Someren op het oog. De komende tijd gaan we deze ontwikkeling verder verkennen. In voorbereiding hierop hebben we als gemeente alvast het voorkeursrecht op het beoogde gebied gevestigd. Dit betekent dat eigenaren hun grond bij verkoop eerst aan de gemeente aan

moeten bieden. Binnen drie maanden na het collegebesluit moet het voorkeursrecht formeel bekrachtigd worden door de gemeenteraad. Dit staat in december 2023 op de agenda van de gemeenteraad.

Naast nieuwe bedrijventerreinen hebben we doorlopend aandacht voor de bestaande terreinen. We houden vinger aan de pols of de fysieke randvoorwaarden overal op orde zijn voor een goed functionerend bedrijventerrein. Er ligt een opgave voor de revitalisering van de openbare ruimte op bestaande bedrijventerreinen. Toekomstbestendige bedrijfslocaties willen we zoveel mogelijk de bedrijfsbestemming laten behouden. Dit om een nog verder tekort te voorkomen. Of het nu gaat om bestaande, of nieuwe bedrijvigheid, we streven ernaar duurzame, klimaatadaptieve en circulaire bedrijventerreinen te hebben in Someren. Zo zijn we bijvoorbeeld bezig met het oprichten van parkmanagement op de bestaande bedrijventerreinen. Onlangs is hiervoor het keurmerk veilig ondernemen (KVO) behaald.

Op dit moment vinden we dat bedrijven met een hogere milieucategorie dan milieucategorie 4.1 niet passen bij Someren. We houden hiervoor vinger aan de pols. Als blijkt dat er aanleiding is ons standpunt te wijzigen, dan staan we hiervoor open. Dit zou bijvoorbeeld aan bod kunnen komen in de verkenning rond een nieuw regionaal bedrijventerrein. So wieso vestigen we bedrijven die zich nieuw willen vestigen in Someren, maar een hoog risico hebben, op een veilige plek, zoals een nieuw bedrijventerrein. Idealiter zouden gevestigde bedrijven met een hoog veiligheidsrisico hier ook naartoe verplaatsen. We begrijpen ook dat bedrijven met een milieucategorie lager dan 4.1 negatieve effecten kunnen hebben op bijvoorbeeld de externe veiligheid. Daarom onderzoeken we of het ontwikkelen van beleid met een programma voor bedrijven met een lagere milieucategorie wenselijk is.

Voor een toekomstbestendige economie is toegang tot het digitale netwerk essentieel. Daarom stimuleren we de verbetering van het digitale netwerk voor het hele grondgebied van de gemeente.

#### 5.4.4 Visie glastuinbouw

We hebben in Someren twee gebieden met glastuinbouw. Deze sector staat voor een aantal uitdagingen. Denk aan de verduurzamingsvraag, de waterhuishouding en de hoge energiekosten. Om goed in te kunnen spelen op de toekomst van deze gebieden gaan we samen met onze buurgemeente Asten aan de slag met een visie op onze glastuinbouw. Belangrijk aandachtspunten zijn de water-, warmte- en energievoorzieningen voor de kassen.

#### 5.4.5 Van vrijkomende agrarische bebouwing naar kraamkamer voor ondernemers

We gaan in gesprek met stoppende agrariërs om te bekijken wat er mogelijk is in de vrijkomende agrarische bebouwing. Hierdoor streven we naar het vroegtijdig voorkomen van knelpunten rondom criminaliteit en een teruglopende ruimtelijke kwaliteit. We kijken goed of bebouwing op een locatie nog wenselijk is gezien de kernactiviteit van een gebied. Zo ja, dan denken we mee over nieuwe kansen in het bouwblok/de bebouwing, maar als de bebouwing de ontwikkeling van de kernactiviteit in een gebied belemmert, denken we met initiatiefnemers mee over andere oplossingen.

Nieuwvestiging van activiteiten in het buitengebied vinden we in principe niet wenselijk, alleen op locaties met vrijkomende agrarische bebouwing (VAB's) willen we hierin meedenken. Hiervoor voeren we een consistent VAB-NAF beleid met ruimte voor startende kleinschalige ondernemers. Hiermee wordt het buitengebied een kraamkamer voor kleine startende bedrijven waarbij we wel streng kijken naar de gevolgen voor milieu, natuur en het functioneren van andere activiteiten in het gebied. Deze bedrijven mogen niet te groot worden. Wanneer ze doorgroeien moeten ze verplaatsen naar een bedrijventerrein. Om verder vorm te geven aan bedrijvigheid in het buitengebied gaan we aan de slag met een beleidsevaluatie VAB/bedrijfsverzamelgebouwen.

#### 5.4.6 Een sterke detailhandelshoofdstructuur

We hebben een sterke detailhandelsstructuur in Someren. Dat willen we minimaal behouden en waar mogelijk versterken. Ons uitgangspunt is het optimaliseren van de lokaal verzorgende functie van de centra. Hiervoor streven we naar een concentratie of clustering van de detailhandel in de bestaande winkelgebieden.

#### 5.4.7 Een levendig en aantrekkelijk centrum Someren

Het centrum van Someren Dorp heeft een verzorgende functie voor alle inwoners van de gemeente en onze bezoekers. Maar het kan zeker beter. Daarom werken aan de ontwikkeling van ons centrumplan. Met de in ontwikkeling zijnde plannen streven we naar een centrum als ontmoetingsplek waar volop ruimte is om te ontmoeten, beleven en genieten. We streven naar een compact centrum met een dorpse schaal zoals die bij Someren past. Hiervoor bakenen we het compacte centrum duidelijk af en stimuleren we ondernemers om naar het centrum te verplaatsen. We zetten in op een complementair aanbod zodat we de aantrekkelijkheid van het centrum vergroten. Ook gaan we investeren in de kwaliteit en uitstraling van de publieke ruimte. Deze gaan we inrichten voor een aantrekkelijk verblijfsklimaat. Een wens die ook veelvuldig in het participatieproces van deze omgevingsvisie geuit is.

#### 5.4.8 Benut de kracht voor en van toerisme & recreatie

We hebben een mooie gemeente die volop mogelijkheden heeft voor vrijetijdsbesteding. Dat is belangrijk voor onze inwoners, maar ook de bezoekers van Someren. We willen de recreatief-toeristische kwaliteiten nog beter benutten. We streven naar een divers en complementair aanbod van recreatief-toeristische voorzieningen. Om dat te bereiken stimuleren we als gemeente het ondernemerschap in de verblijfs- en dagrecreatieve sector en in de horeca en denken mee met kleinere initiatieven ten aanzien van recreatie en toerisme. We richten ons niet op alle typen bezoekers. Bezoekers met de lifestyle 'outdoor, samen gezellig en actief' passen goed bij de kwaliteiten die Someren te bieden heeft. Daarom richten we erop deze groep een passend aanbod te bieden.

Om het verblijfstoerisme te stimuleren zoeken we tevens aansluiting bij de extensieve recreatie in De Peel. We benutten de kwaliteiten van het landschap. Waar mogelijk benutten we economische activiteiten voor de versterking van natuur en landschap. De uitbouw en regionale promotie van ons wandel- en fietsnetwerk is één van de sporen van ontwikkeling.

#### 5.4.9 In balans met de omgeving

De recreatieve ambities kunnen ook een keerzijde hebben. Extra bezoekers geven ook extra druk op de omgeving. Denk aan meer verkeer, verstoring van de flora en fauna, of zaken die afbreuk doen aan ons kenmerkende landschapsbeeld. Daarom beoordelen we alle nieuwe initiatieven op hun maatschappelijke meerwaarde en bijdrage aan de omgevingskwaliteiten. Tevens gaan we aan de slag met een zonering en meer uniforme horecacategorieën om meer duidelijkheid te geven aan nieuwe initiatieven. Rondom evenementen constateren we een spanningsveld. We gaan daarom op zoek naar een goede balans tussen de belangen van de organisaties, de bezoekers en de omgeving.

#### Aan de slag

Dit gaan we als gemeente de komende tijd concreet doen:

- Onderzoeken welke locaties geschikt zijn om op termijn werklocaties in gemeente Someren te realiseren.
- We gaan verder met het verkennen van de kansen voor een regionaal bedrijventerrein in Someren.
- Onderzoeken hoe de gemeente kan bijdragen aan het opleiden van praktisch geschoolde mensen en het hebben van voldoende opleidingsplaatsen en stageplaatsen.
- We onderzoeken of het ontwikkelen van veiligheidsbeleid voor bedrijven met een lagere milieu-categorie dan 4.1 wenselijk is
- We gaan aan de slag met een beleidsevaluatie VAB/bedrijfsverzamelgebouwen.
- We streven naar een concentratie of clustering van de detailhandel in de bestaande winkelgebieden.
- We werken verder aan de ontwikkeling van ons centrumplan.
- We gaan aan de slag met een zonering en meer uniforme horecacategorieën



# Bereikbaar & toegankelijk

omgevingsvisie gemeente Someren

We zoeken naar de mogelijkheden om de overlast van vrachtverkeer in de kernen te verminderen.

We hebben aandacht voor de bereikbaarheid van de eerstelijnszorg. Mogelijk kan het openbaar vervoer een rol spelen in de goede bereikbaarheid hiervan.

Openbaar vervoer moet goed toegankelijk zijn. We streven in de bebouwde kom naar een (buurt)bushalte binnen 500 meter van al onze inwoners.

De gemeente volgt nieuwe ontwikkelingen op het gebied van vervoer en kijkt of die bij Someren passen.

In de toekomst behouden we onze goede autobereikbaarheid, verlagen we het energieverbruik van het verkeer, is de luchtkwaliteit verbeterd en hebben we minder verkeersslachtoffers.

We zorgen binnen en buiten de bebouwde kom voor complete en aantrekkelijke (recreatieve) routes.

We gaan binnen de bebouwde kom bijna volledig voor een maximum snelheid van 30 km/h.

We willen dat iedereen deel kan nemen aan onze samenleving. Dat betekent dat onze openbare ruimte voor iedereen toegankelijk is.

De verkeersveiligheid van leerlingen staat voorop. We hebben extra aandacht voor veilige school-thuis routes.

Veilig en voldoende bewegen is belangrijk. Te voet en op de fiets moeten voor de korte afstand goede alternatieven voor de auto worden.

Omdat elektrisch rijden toeneemt gaan we laadpalenbeleid opstellen

## 5.5 Bereikbaar en toegankelijk

### Onze ambitie

In 2040 maken we in Someren gebruik van een gebalanceerd verkeers- en vervoerssysteem. We gaan uit van fijnmazige mobiliteit. Dat betekent dat we nadenken over hoe we alle plekken in de gemeente het beste bereikbaar kunnen houden. Dit geldt voor onze kernen, maar ook voor het buitengebied. Er is de afgelopen jaren veel aandacht geweest voor de auto, wat er toe heeft geleid dat de positie van de auto in Someren erg goed is. Met een herijking van de balans in ons verkeerssysteem gaan we ook de positie van o.a. de fietser en de voetganger verbeteren. Trends als nieuwe voertuigen of elektrisch rijden zijn zeer actueel en hebben al aandacht in de gemeente, maar kunnen met een herijking van de balans beter ingebed worden in het verkeer- en vervoerssysteem van Someren. Het streven is om alles wat speelt rondom mobiliteit, aangepast op de Somerense schaal, de aandacht te geven die nodig is om te zorgen voor een veilig, comfortabel, gezond en goed bereikbaar mobiliteitssysteem voor alle inwoners van de gemeente.

#### 5.5.1 Zorgen voor een goede bereikbaarheid

Een goede balans in het mobiliteitssysteem is cruciaal voor een goed functionerende samenleving. We zoeken hierbij naar de balans tussen de individuele wensen van de eindgebruikers en de collectieve ambities voor leefbaarheid en klimaat. We hebben de afgelopen jaren al hard gewerkt aan het verbeteren van de mobiliteit. Deze investeringen hebben er onder meer toe geleid dat de verkeersveiligheid verbeterd is. We hebben de afgelopen jaren veel aandacht gehad voor de auto, waardoor de positie van de auto in Someren erg goed is. Met een herijking van de balans willen we ook de positie van o.a. de fietser en de voetganger verder verbeteren. Trends als nieuwe voertuigen of elektrisch rijden zijn zeer actueel en hebben al onze aandacht, maar met deze herijking van de balans kunnen we deze innovaties beter inbedden in het verkeer- en vervoerssysteem van Someren. Omdat elektrisch rijden steeds meer toeneemt gaan we een laadpalenbeleid opstellen.

Om een gebalanceerd verkeers- en vervoerssysteem te hebben stellen we ons een aantal doelen: in 2035 hebben we nog steeds een goede autobereikbaarheid, hebben we het energieverbruik van het verkeer en vervoer verminderd, is de luchtkwaliteit verbeterd en hebben we minder letselslachtoffers in het verkeer. We werken daarvoor aan het waarborgen van de bereikbaarheid van de kernen en het buitengebied via een eenduidige verkeersstructuur. Bij de doorgaande wegen kijken we samen met de welke aanpassingen er wenselijk en mogelijk zijn om de doorstroming en verkeersveiligheid te verbeteren. We zetten ons in regionaal verband in om de bereikbaarheid op het hoofdwegennet en de grote lokale invalswegen te verbeteren. De regionale mobiliteitsvisie waarmee we aan de slag gaan moet hierbij helpen. Ook hebben we op grond van het provinciaal beleidskader mobiliteit in regionaal verband mobiliteitsagenda's opgesteld. Als de uitwerking van deze regionale afspraken daar aanleiding toe geeft, passen we hierop onze omgevingsvisie aan bij de eerstvolgende actualisatieronde.

#### 5.5.2 Gezondheid, duurzaamheid en leefbaarheid

Veilig en voldoende bewegen vinden we belangrijk. Te voet en op de fiets bewegen moet daarom voor kleine afstanden een goed alternatief zijn voor de auto. Bij (her)inrichting van wegen proberen we daarom de positie van de fietser en de voetganger te verbeteren te opzichte van de positie van de auto. We gaan als Someren bijna volledig voor een maximumsnelheid van 30 km/u binnen de bebouwde kom. Zowel binnen, als buiten de bebouwde komen kijken we naar de mogelijkheden om te zorgen voor complete en aantrekkelijke (recreatieve) routes. Ook voor de wat langere afstanden willen we goede faciliteiten bieden. We zetten ons in voor een goed (regionaal) fietsnetwerk. Met andere gemeenten in de regio werken we samen om diverse gemeentegrensoverstijgende fietsverbindingen te verbeteren. Voor de gemeente Someren gaat het daarbij met name om de regionale fiets-verbinding met Helmond en Gel-drop-Eindhoven. Er dient hiervoor nog verder onderzoek te worden gedaan. Als zou blijken dat het fietspad tussen Someren en Helmond

langs de N266/N612 verbeterd moet worden, zal ook de provincie hiervoor haar verantwoordelijkheid dienen te nemen. Tevens kijken we hoe we het recreatief fietsnetwerk kunnen versterken door bijvoorbeeld voldoende rustpunten langs deze routes te realiseren en ontbrekende schakels toe te voegen.

#### 5.5.3 Toegankelijk openbaar vervoer

Het openbaar vervoer is een belangrijk element in de leefbaarheid van Someren en wordt door de vergrijzing steeds belangrijker. We zetten in ieder geval in op het in standhouden van de huidige buslijnen en frequentie zodat het openbaar vervoer in alle kernen beschikbaar blijft en het openbaar vervoer een interessant alternatief is voor de auto. Daarvoor is het belangrijk dat het openbaar vervoer toegankelijk is. Om dit te realiseren streven we ernaar dat onze inwoners in de bebouwde kom binnen een straal van 500 meter gebruik kunnen maken van een (buurt)buslijn en dat er goede fiets- en loopvoorzieningen richting de bushaltes zijn.

De beschikbaarheid en bereikbaarheid van het openbaar vervoer hangt echter ook af van de mate waarin we er gebruik van maken. Daarom streven we ernaar dat het gebruik van het openbaar vervoer verhoogd wordt. Idealiter hebben we in de toekomst snellere verbindingen met Eindhoven, Helmond en een zuidelijk gelegen treinstation (Weert of Maarheeze). Ook is er aandacht voor de gebieden waar het openbaar vervoer minder wordt gebruikt, zoals het buitengebied, Someren-Eind en Someren-Heide. Naast de buurtbus zou vraaggestuurd vervoer hier een kans kunnen bieden. Als gemeente willen we (particuliere) initiatieven, die haalbaar zijn, ondersteunen. .

#### 5.5.4 Ruimte voor innovaties

Naast het openbaar vervoer hebben we in Someren ook aandacht voor deelmobiliteit en producten zoals Mobility as a Service (MaaS). We volgen deze ontwikkelingen en passen situaties die voor Someren waardevol kunnen zijn toe. Hierbij kijken we ook naar de behoefte aan deze nieuwe vormen van mobiliteit.

Someren staat open voor (technische) innovaties op het gebied van verkeer en vervoer. Als er nieuwe en bewezen methoden beschikbaar zijn, bekijken we of deze passen bij de situatie van de gemeente Someren. We hebben aandacht voor bereikbaarheid en infrastructuur op maat. Dit is noodzakelijk bij nieuwe ontwikkelingen. Omdat dit ook in het belang is van de ontwikkelende partij, vinden we het wenselijk dat deze ook een belangrijk deel van de kosten draagt. Om dit te bewerkstelligen werken we een systematiek uit.

#### 5.5.5 Zorg binnen handbereik

Ook hebben we aandacht voor de bereikbaarheid van eerstelijnszorg, zoals de huisarts of de tandarts. Deze zorg is niet in ieder dorp aanwezig, maar nabijheid is wel van belang. Mogelijk kan het openbaar vervoer (waaronder vraaggestuurd vervoer) voor de inwoners een rol spelen bij een betere fysieke bereikbaarheid van de eerstelijnszorg.

#### 5.5.6 Werken aan veiligheid en toegankelijkheid

We blijven werken aan een goede en veilige omgeving. We vergroten enerzijds de bewustwording door middel van campagnes en voorlichtingsactiviteiten, anderzijds hebben we aandacht voor de inrichting van de wegen. In het participatieproces voor de omgevingsvisie zijn onder meer door de inwoners van Someren al verschillende aandachtsgebieden aangeduid waar de verkeersveiligheid verbeterd kan worden. We zetten in op een aanpak waarbij we verder kijken dan alleen naar de ongevallen.

We willen dat iedereen deel kan nemen aan onze samenleving. Dat betekent dat ook onze openbare ruimte voor iedereen goed toegankelijk is. We kijken hiervoor in de eerste plaats naar de routes tussen de plekken waar veel kwetsbare inwoners wonen en de voorzieningen. Denk aan de route tussen een woon- zorgcentrum en een supermarkt. Ook is er extra aandacht voor school-thuis routes. De verkeersveiligheid voor leerlingen staat voorop, ook als dit ten koste gaat van de doorstroming van auto's of de economische bereikbaarheid. Daarnaast zetten we ons in om herkenbare schoolzones te realiseren.

#### Aan de slag

Dit gaan we als gemeente de komende tijd concreet doen:

- We gaan aan de slag met de Mobiliteitsvisie om onder meer ons wensbeeld voor mobiliteit te realiseren.
- We werken mee aan het opstellen van de regionale mobiliteitsvisie.
- Bij de herinrichting van wegen kijken we nadrukkelijk hoe we de positie van de fietser en voetganger kunnen verbeteren.
- We passen de snelheid van diverse wegen binnen de bebouwde kom aan naar 30km/u
- We onderzoeken met diverse gemeenten in de regio de mogelijkheden om regionale fietsverbindingen te verbeteren, waaronder de verbinding van Someren met Helmond en Geldrop-Eindhoven
- We stellen laadpalenbeleid op

# Energie neutraal & klimaatadaptief omgevingsvisie gemeente Someren

Als gemeente hebben we een voorbeeldfunctie. Daarom gaan we aan de slag met het opstellen van een duurzaamheidsvisie.

Samen met de andere gemeenten langs de A67 vormen we de snelweg om tot klimaatcorridor

We houden ons aan de afspraken uit de regionale energiestrategie. Dat betekent tot 2030 voorlopig 1 windpark en 1 megawatt van zonneparken.

Naar een duurzame oplossing in plaats van aardgas.

Onze ambitie is in 2050 energieneutraal te zijn, in 2030 onze CO2 uitstoot met 49% te verminderen en in 2050 met 95%.

Als er in de straat gewerkt wordt aan een beter elektriciteitsnet, dan proberen wij dit zoveel mogelijk tegelijkertijd te plannen met de werkzaamheden die wij in de straat gepland hebben.

Doordat we het elektriciteitsnetwerk steeds zwaarder belasten moeten we extra voorzieningen treffen in de woonwijken. Samen met onze partners zoeken we naar de mogelijkheden die het minste overlast geven.

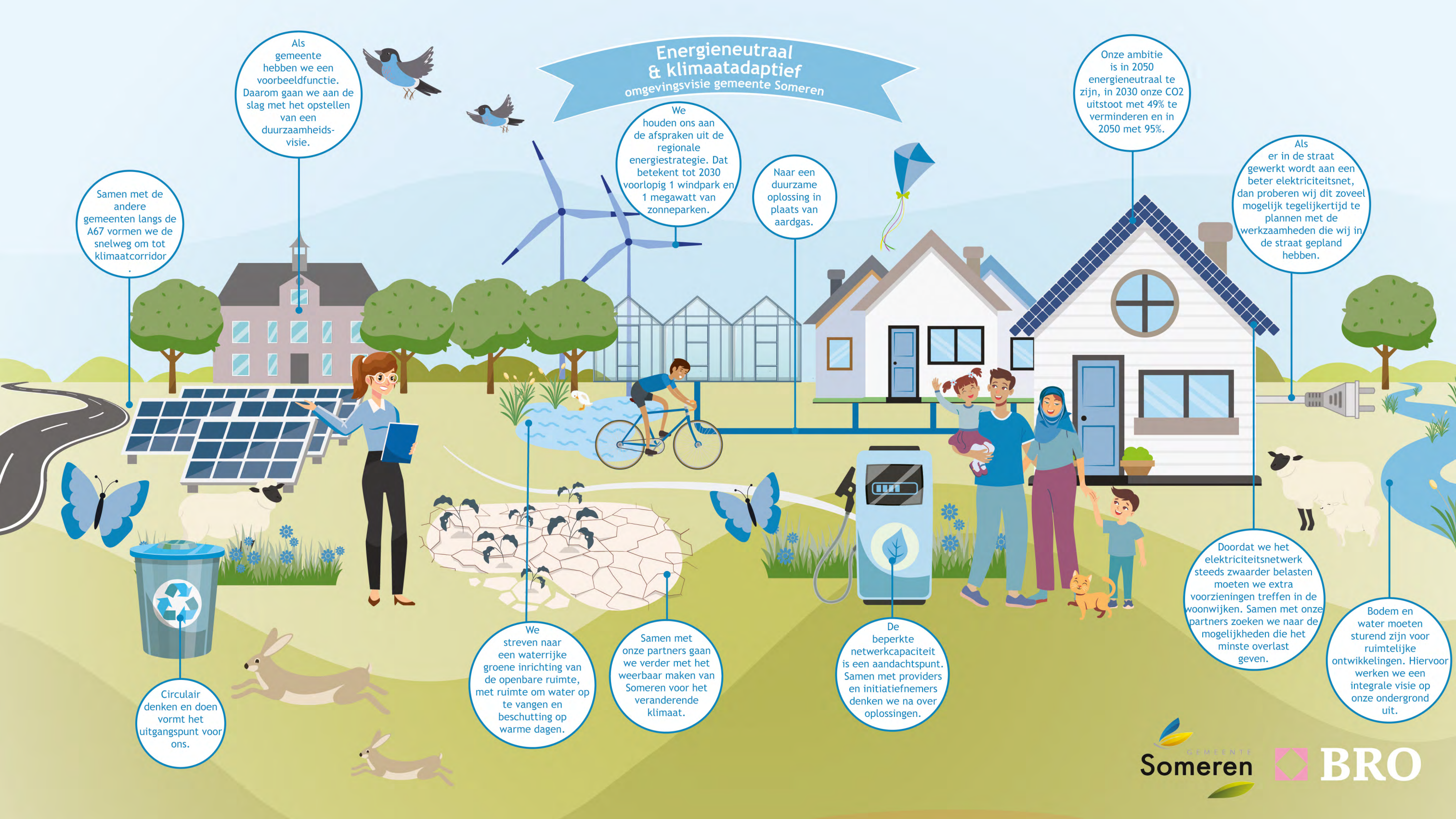
Bodem en water moeten sturend zijn voor ruimtelijke ontwikkelingen. Hiervoor werken we een integrale visie op onze ondergrond uit.

De beperkte netwerkcapaciteit is een aandachtspunt. Samen met providers en initiatiefnemers denken we na over oplossingen.

Samen met onze partners gaan we verder met het weerbaar maken van Someren voor het veranderende klimaat.

We streven naar een waterrijke groene inrichting van de openbare ruimte, met ruimte om water op te vangen en beschutting op warme dagen.

Circulair denken en doen vormt het uitgangspunt voor ons.



## 5.6 Energieneutraal en klimaatadaptief

### Onze ambitie

In 2040 zijn we goed voorbereid op de uitdagingen die het veranderende klimaat ons biedt. Enerzijds betekent dat adapteren aan de veranderende omstandigheden en anderzijds dragen we via mitigatie ons steentje bij om de klimaatverandering zoveel mogelijk te stoppen. Om dat te bereiken willen we als gemeente elk jaar 2% minder CO<sub>2</sub> uitstoten en zorgen we ervoor dat we in 2050 energieneutraal zijn. Dat is geen eenvoudige opgave, maar we moeten er samen voor gaan. Samen met onze partners van de waterschappen Aa en Maas en de Dommel werken we waar mogelijk samen om Someren klimaatbestendig te maken. Dit heeft nu al resultaat opgeleverd, maar deze samenwerking zetten we voort om in 2040 helemaal weerbaar te zijn tegen het klimaat op dat moment. We geloven erin dat we moeten doen waar we goed in zijn en daarvoor samen moeten werken. Voor ons betekent dat we samen met de andere Peelgemeenten willen excelleren in de circulaire economie.

### 5.6.1 Duurzaam Someren

Als gemeente hebben we een belangrijke voorbeeldfunctie, ook op het gebied van duurzaamheid. Daarom gaan we aan de slag met het uitwerken van een integrale duurzaamheidsvisie. Daarnaast gaan we duurzaamheid beter verankeren als integraal onderdeel van al ons beleid. We geloven erin dat we beter moeten kijken naar natuurlijke omstandigheden bij nieuwe ontwikkelingen. We willen biodiversiteit als integraal duurzaamheidsthema in ons beleid verankeren. Bodem en water moeten sturend zijn in ons denken over ruimtelijke ontwikkeling. Om hier goed vorm aan te geven werken we een integrale visie op onze ondergrond uit.

### 5.6.2 Energieneutraal Someren

We hebben de ambitie om in 2050 energieneutraal te zijn. Daarnaast streven we ernaar om in 2030 onze CO<sub>2</sub> uitstoot met 49% te verminde-

ren en in 2050 met 95%. In regionaal verband hebben we hierover al afspraken om belangrijke stappen te zetten gemaakt. Dit hebben we vastgelegd in de regionale energiestrategie (RES). Deze afspraken nemen we over in deze omgevingsvisie. Dit betekent onder meer dat we tot 2030 voorlopig 1 windpark realiseren en op zoek gaan naar de mogelijkheden om 100 megawatt van zonneparken te realiseren voor de opwek van duurzame energie. Ook hierbij kijken we, net zoals bij andere ontwikkelingen, naar de draagkracht van het landschap. In principe gaat onze voorkeur uit naar zonnepanelen op daken, maar we weten dat dit niet voldoende gaat zijn om onze ambities te realiseren. Daarom vinden we het aanvaardbaar om onder de juiste voorwaarden zonnepanelen op beschikbare grond in het buitengebied toe te staan. Als we een zonnepark realiseren willen we niet dat dit het net overbelast waardoor particulieren niets meer kunnen opwekken op dak.

Samen met de andere gemeenten langs de A67 zetten we in op het omvormen van deze snelweg tot een Klimaatcorridor. Daarin integreren we de opgaven op het gebied van duurzaamheid, klimaat en circulariteit door in te zetten op een reeks van innovatieve oplossingen.

We gaan de mogelijkheden onderzoeken om te investeren in zonnepanelen op daken of terreinen van derden, evenals de mogelijkheid van het oprichten van een eigen energiebedrijf. De beperkte netwerkcapaciteit is een aandachtspunt in Someren. Dit remt onze ambities naar een duurzamere samenleving. Samen met providers en initiatiefnemers denken we na over oplossingsrichtingen. We gaan bijvoorbeeld onderzoeken of energie opslag in combinatie met productie van zon/wind kansrijk is. Daarnaast gaan we voor nieuwe en bestaande bedrijventerreinen sturen op het creëren van energiehub's. Hierdoor wekken we energie zoveel mogelijk op waar het ook gebruikt wordt.

### 5.6.3 Milieuaspecten: voorwaarde voor gezondheid

We gaan voor een gezonde omgeving en gezonde inwoners. Om dat te bereiken zijn de verschillende milieuaspecten heel belangrijk. Door minder of geen milieuhinder valt gezondheidswinst te halen. Milieu is een breed thema. Het gaat over natuur, water en bodem, over lucht, geur en geluid. Maar ook over duurzaamheid en afval. De gemeente Someren neemt op dit gebied haar verantwoordelijkheid en gaat daarbij voor milieuduurzaamheid. Dit betekent dat we bij alle (milieu)activiteiten ons bewust zijn van de consequenties voor de huidige en toekomstige generaties. We zetten ons in voor het behoud en ontwikkeling van een gezonde fysieke leefomgeving. We zien (nog) geen reden om, bovenop op landelijke milieunormen, strengere of andere lokale normen vast te stellen. Over de landelijke normen heeft het Rijk goed nagedacht. Als de praktijk erom vraagt, dan staan we open voor een gesprek hierover.

### 5.6.4 Een beter milieu begint bij jezelf

Bij initiatieven op het gebied van duurzame energie vinden we het belangrijk dat er maatschappelijke meerwaarde is. De inwoners van onze gemeente mogen niet enkel de lasten van deze transitie dragen. Wat deze meerwaarde precies is bekijken we per initiatief.

Naast de grootschalige initiatieven op het gebied van duurzame energieopwekking, vinden we het ook belangrijk dat onze inwoners hun steentje bijdragen. We bekijken daarvoor samen met alle betrokkenen welke individuele oplossingen of collectieve kansen er zijn om tussen nu en 2050 het aardgas te vervangen door duurzame warmte. Voor Someren centrum en Someren-Noord brengen we hiervoor als eerste de specifieke kansen in beeld. We zetten voor de eerste jaren in op het op gang brengen van het isoleren van woningen en bedrijfsgebouwen. Daarna kunnen we de stap zetten naar een duurzame (gasloze) warmtebron. Alle nieuwe woningen moeten sowieso gasvrij zijn. Ook zetten we in op besparen. Dit vraagt een gedragsverandering.

### 5.6.5 Een beter netwerk in de wijk

In 2050 willen we energieneutraal zijn. De energietransitie zorgt ervoor dat we het elektriciteitsnetwerk steeds zwaarder gaan belasten. Het netwerk is daar niet op berekend. Daarom werken onze partners hard om het netwerk te verbeteren. De heeft gevolgen voor de inrichting van de openbare ruimte, boven en ondergronds. Om iedereen van voldoende stroom te kunnen voorzien moeten we (soms) grotere kabels leggen en moeten er veel extra trafostations gerealiseerd worden. Deze extra kabels, of trafostations kunnen niet zomaar overal geplaatst worden, maar ze moeten bijvoorbeeld op een bestaand knooppunt van kabels komen. In onze woonwijken zal dit betekenen dat ons elektriciteitsnetwerk zichtbaarder zal worden. Inwoners willen het liefste geen trafostations voor de deur van onze woningen, maar we moeten ons realiseren dat het vaak niet anders kan. We zoeken samen met onze partners naar de beste oplossingen en staan open voor innovatie, maar we zijn ons ervan bewust dat er voor sommige inwoners negatieve gevolgen zijn.

Als we in straten aan de slag gaan met het elektriciteitsnetwerk, koppelen we dit zoveel mogelijk aan andere werkzaamheden, zoals een herinrichting. Zo realiseren we meekoppelkansen en beperken we de overlast in de straat. We hebben hierbij specifiek aandacht voor de ondergrond. Hoe kunnen we de ondergrondse ruimte goed inrichten zodat de bomen die we aanplanten ook ondergronds voldoende ruimte hebben om te groeien. Hierbij gaat kwaliteit vóór kwantiteit.

### 5.6.6 Klimaatadaptief Someren: Someren onweerstaanbaar

Samen met onze partners van de waterschappen Aa en Maas en de Dommel zijn we al aan de slag gegaan met het weerbaar maken van Someren voor klimaatadaptatie. Dit heeft al de eerste resultaten opgeleverd. Deze aanpak hebben we ondertussen geïncorporeerd in onze organisatie en willen we voortzetten om nog meer resultaat te bereiken. De klimaatstresstest laat zien dat vooral in Someren Dorp en Someren-Eind er risico's op wateroverlast aanwezig zijn. Risico's op hittestress zijn er met name in sterk versteende gebieden in de bebouwde kom. Dit

zijn de eerste aandachtsgebieden in onze aanpak. Via risicodialogen spreken we met betrokkenen over mogelijk te treffen maatregelen en waar verantwoordelijkheden liggen om te werken aan een klimaatadaptief Someren. We zijn ons ervan bewust dat we een bepaalde mate van hinder en overlast zullen moeten accepteren. Op plekken waar deze overlast tot schade leidt gaan we aan de slag om te kijken of we dit kunnen verhelpen. Van nieuwe initiatieven vinden we dat deze klimaatadaptief ontwikkeld moeten worden.

Samen streven we naar een waterrijke groene inrichting van de openbare ruimte met voldoende ruimte om water op te vangen en vast te houden en de mogelijkheden voor groene beschutting op warme dagen. We geven prioriteit aan gebieden waar nu al overlast is en aan laaghangend fruit. Bij(her)inrichting van de openbare ruimte houden we rekening met de veranderende eisen die aan de openbare ruimte gesteld worden. Daar waar mogelijk zetten we in op regenwaterinfiltratie op eigen terrein.

### 5.6.7 Circulair Someren

Circulair denken en doen vormt in alles ons vertrekpunt om tot toegevoegde waarde(n) te komen. We hebben nu meteen aandacht voor circulariteit en schuiven dit niet voor ons uit. Afval verwerken we zoveel mogelijk via de 'ladder van Lansink'. Dit betekent dat we werken volgens een afval hiërarchie. Onze hoogste prioriteit is te kijken naar preventie (zorgen dat er geen afval ontstaat) en hergebruik. Vervolgens recycling en hoogwaardige energiewinning. Onze minste voorkeur heeft het verbranden of storten van afval. Deze aanpak hanteren we onder meer in ons streven om in te zetten op hightech productie en verwerking van gezond en kwalitatief hoogwaardig voedsel (circulaire voedselproductie). We gaan ook met onze milieustraat aan de slag. We gaan kijken hoe we hier toekomstgericht het beste mee aan de slag kunnen gaan. We kijken of we de milieustraat moeten verplaatsen, of anders inrichten.

### Aan de slag

Dit gaan we als gemeente de komende tijd concreet doen:

- We stellen een integrale duurzaamheidsvisie op
- We stellen een integrale visie op de ondergrond op
- We stellen een programma energietransitie op
- We stellen een programma warmtetransitie op
- Samen met de andere gemeenten langs de A67 zetten we in op het omvormen van deze snelweg tot een Klimaatcorridor
- We realiseren voorlopig één windmolenpark conform afspraken in de RES
- We onderzoeken welke locaties geschikt zijn voor een zonnepark. Daarnaast onderzoeken we de mogelijkheden om te investeren in zonnepanelen op daken of terreinen van derden.
- We onderzoeken de mogelijkheid voor het oprichten van een eigen energiebedrijf.
- We onderzoeken hoe we de netwerkcapaciteit in Someren kunnen verbeteren, bijvoorbeeld door te kijken naar mogelijkheden voor energieopslag of energiehubs.
- We brengen per wijk in kaart welke mogelijkheden er zijn om over te stappen van aardgas naar een duurzame bron.

## 6 Gebieden



De belangrijkste ambities en doelstellingen van de omgevingsvisie werken we uit op deelgebiedskaarten. Dit is een belangrijke stap in het integraal werken. Niets werkt namelijk integrerder dan een kaart. Niet zelden blijkt dat wanneer doelstellingen en ambities in confrontatie komen op een ruimtelijk beeld, ze onverenigbaar zijn met elkaar. Een opeenstapeling van opgaven en waarden in tekst maakt nog geen omgevingsvisie. Soms kunnen complexe vraagstukken in een gebied alleen opgelost worden door ruimtelijk te denken. Om het detailniveau behapbaar te maken hebben we de gemeente Someren verdeeld in zes deelgebieden. Elk deelgebied heeft een naam die past bij de identiteit van dat gebied:

- Bruisend Hart - Someren Dorp
- Aangenaam Dorps - Someren Eind
- Veelzijdig Samen - Someren Heide
- Bijzonder Groen – Lierop
- Natuurlijk genieten - Buitengebied Noord
- Buitengewoon pionieren - Buitengebied Zuid

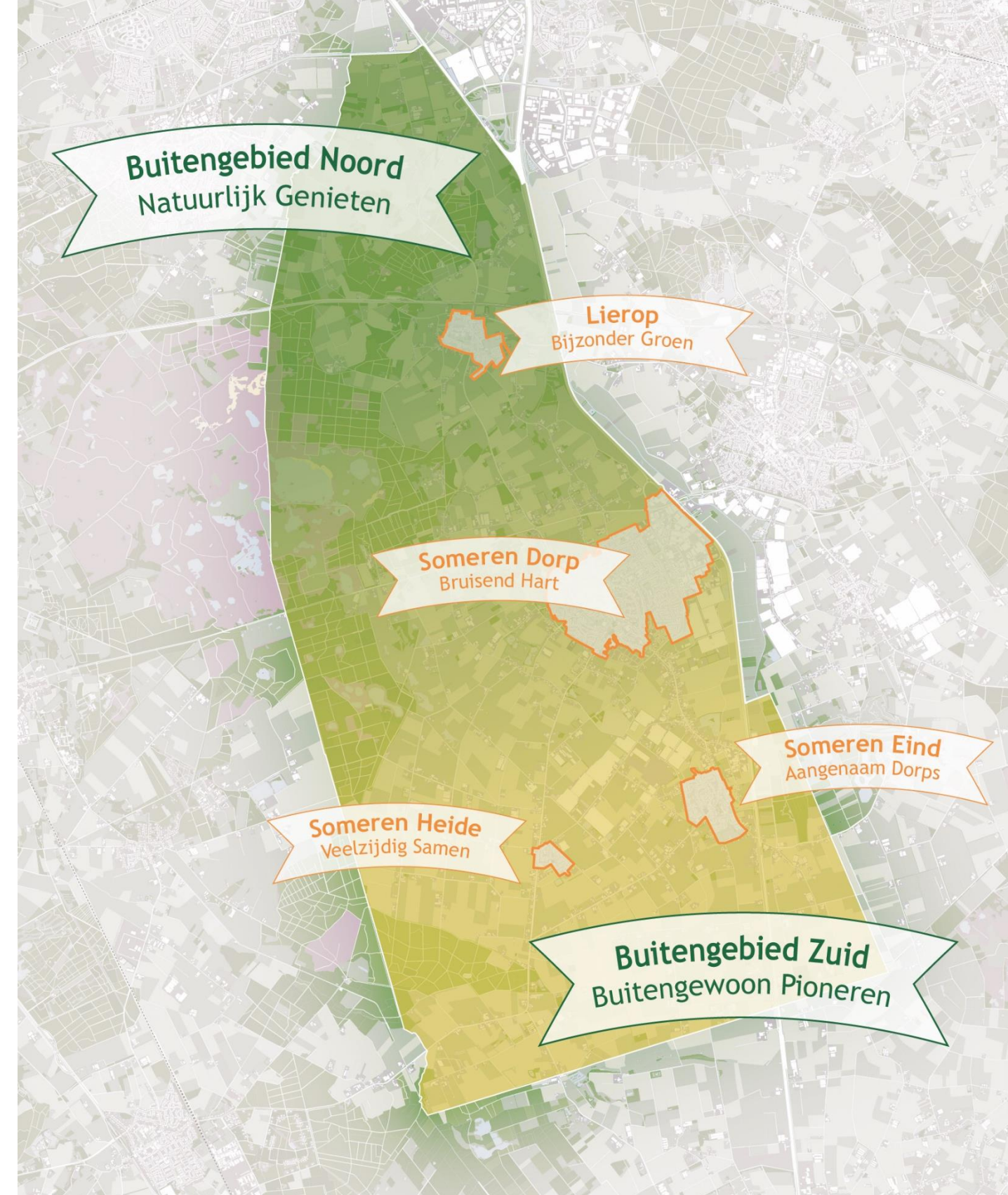
De visiekaarten zijn als volgt opgebouwd:

- **Visiekaart** – met een kaartbeeld van het deelgebied
- **Opgaven op de kaart** – legenda met alle opgaven die op de kaart getekend zijn
- **Opgaven voor het hele gebied** – opgaven die niet op een plek op de kaart getekend zijn omdat deze voor het hele gebied gelden

## Verdieping

Wil je meer weten? Dit is er te vinden in het achtergronddocument:

- Om de omvang van voorliggend hoofddocument behapbaar te maken zijn de legenda's van de kaarten te bereiken via interactieve knoppen in de pdf. Mocht u behoefte hebben aan een legenda op een separate pagina, bijvoorbeeld om deze te printen, dan zijn deze te vinden in het achtergronddocument.





## 6.1 Bruisend Hart – Someren Dorp

Someren Dorp is de grootste kern binnen onze gemeente. Met de vele voorzieningen heeft het dorp een verzorgende functie voor alle inwoners van de gemeente en de bezoekers van buiten de gemeente. Om deze functie verder te verbeteren gaan we aan de slag met het opknappen van ons centrum. We willen toe naar een geconcentreerd centrum met een complementair aanbod aan winkels en horeca. Het centrum moet ontmoeten en beleven uitstralen en we willen dat de auto een minder prominente plek inneemt. Dit nieuwe centrum moet ervoor zorgen dat Someren Dorp het bruisende hart van onze gemeente is, met ook een aantrekkingskracht op de recreanten die onze gemeente bezoeken. Daarom zorgen we voor een goede recreatieve verbinding tussen het centrum en de Heihorsten. Voor deze route verkennen we in de eerste plaats de Dellerweg.

Someren Dorp is deels gebouwd in een voormalig beekdal. Dit betekent dat de grond hier lager is en we bij zware regenval met wateroverlast te maken hebben. We werken daarom aan het weerbaar maken van de wijken voor het veranderende klimaat. Omdat we bij nieuwe plannen de principes van 'water en bodem sturend' gebruiken zullen we in de toekomst de afweging om hier te bouwen anders maken.

Als we het aantal woningen uitbreiden kijken we in de eerste plaats naar de plekken binnen de bebouwde kom. We weten dat dit niet voldoende is om aan de woningvraag te voldoen. We willen namelijk ook een goede balans met het groen in de kern behouden. Daarom kijken we ook naar plekken buiten de kom. We willen daarvoor het gebied ten noorden van het dorp onderzoeken. Dit gebied is door de provinciale weg goed bereikbaar en ligt op relatief korte afstand van het centrum. In combinatie met de bedrijvigheid nabij de Kanaaldijk kan hier tot een passende afronding van de kernrand gekomen worden. Een aandachts-

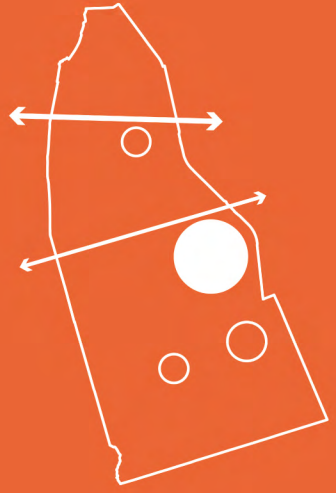
punt is in ieder geval het voormalige beekdal. De hydrologische kenmerken van dit gebied en de overgang naar het kampenlandschap moeten sturend zijn in het maken van de keuzes.

De wijk Someren Noord verdient onze aandacht. Hier liggen kansen om de leefbaarheid sterk te verbeteren. Deze kansen willen we grijpen.

Op korte termijn zien we op twee plekken mogelijkheden voor de uitbreiding van onze bedrijventerreinen, namelijk nabij de Witvrouwenbergweg en de Lage Akkerweg. Daarnaast denken we dat de grootste winst behaald kan worden in de bestaande gebieden, namelijk door revitalisering van het bestaande bedrijventerrein en door samen met Asten een visie te maken op onze glastuinbouw.

Met onder meer de voltooiing van de rondweg hebben we het doorgaand verkeer in ons centrum verminderd en de verkeersveiligheid verbeterd. Er blijven plaatsen waar de verkeersveiligheid nog beter kan. Deels willen we dat oppakken met ons in ontwikkeling zijnde centrumplan. Maar ook wegen zoals de Witvrouwenbergweg hebben onze aandacht.





# Bruisend Hart Someren Dorp



Opgaven voor het hele gebied

- Icon: House with heart
- Icon: House with person
- Icon: House with wheelchair
- Icon: House with person and wheelchair
- Icon: House with person and wheelchair
- Icon: House with person and wheelchair
- Icon: House with person and wheelchair
- Icon: House with person and wheelchair
- Icon: House with person and wheelchair
- Icon: House with person and wheelchair
- Icon: House with person and wheelchair
- Icon: House with person and wheelchair
- Icon: House with person and wheelchair
- Icon: House with person and wheelchair
- Icon: House with person and wheelchair
- Icon: House with person and wheelchair
- Icon: House with person and wheelchair
- Icon: House with person and wheelchair
- Icon: House with person and wheelchair
- Icon: House with person and wheelchair
- Icon: House with person and wheelchair



## 6.2 Aangenaam Dorps - Someren Eind

Someren Eind is 'Aangenaam Dorps'. Het is hier prettig wonen in een dorp met een mooi centrumplein en een aangename omgeving met mooie natuur, zoals het Starkriet. Er is een sterk verenigingsleven. Het beperkte aantal voorzieningen, dat we in het dorp hebben, willen we koesteren, maar we zijn ons ervan bewust dat de omvang van het dorp te klein is voor voorzieningen zoals een supermarkt. Daarvoor kan het centrum van Someren Dorp worden bezocht. We staan open voor initiatieven vanuit de samenleving voor voorzieningen die passen bij het dorp. Tijdens het participatieproces is bijvoorbeeld een ophaalpunt voor boodschappen benoemd of meer activiteiten voor de jeugd.

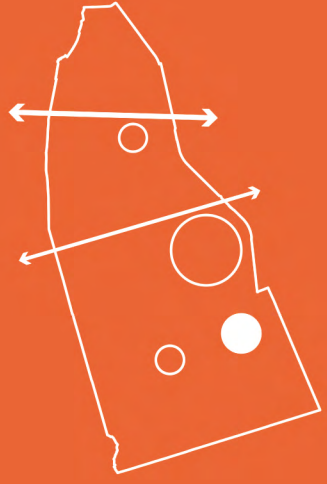
Woningbouw heeft lang stil gelegen in Someren-Eind en we vinden een inhaalslag essentieel om een levendige samenleving te kunnen behouden. Daarvoor zijn er een aantal inbreidingslocaties waar we kansen zien voor woningbouw binnen de bestaande bebouwde kom, maar we moeten ook verder kijken. Momenteel wordt aan de oostzijde van het dorp het plan Goede Vaart gerealiseerd. Verder zien we ruimte in het centrum (Nieuwendijk) en aan de noordzijde (Korteweg en Boerenkamp-laan). Voor de korte termijn zien we dit als de belangrijkste gebieden om te onderzoeken of hier woningbouw mogelijk is. Met een transformatie naar wonen kan hier mogelijk een kwaliteitsimpuls ontstaan.

Het Starkriet is een mooi natuurgebied en een aantrekkelijke plek voor bijvoorbeeld een korte wandeling. Voor de inwoners van Someren Eind vinden we het belangrijk dat de route naar het Starkriet aantrekkelijk is. Daarnaast willen we nabij het Starkriet zoeken naar de kansen om dit gebied nog aantrekkelijker te maken. Zo kunnen we kijken of dit gebied een rol kan spelen in het verminderen van de druk op de Strabrechtse Heide.

Net zoals in de andere kernen kijken we ook in Someren Eind naar de mogelijkheden om het groen binnen de kern te behouden en waar mogelijk te versterken. De entrees en doorgaande wegen verdienen daarbij extra aandacht. Dit zijn de visitekaartjes voor het dorp en vanuit het participatieproces is gebleken dat hier plekken zijn waar winst te behalen is.

In kwetsbare gebieden waar waterschade ontstaat gaan we aan de slag. Met hevige regenbuien zijn er plekken waar wateroverlast ontstaat. Een bepaalde mate van hinder en overlast zullen we moeten accepteren, maar waterschade willen we doelmatig voorkomen. Hier zijn we al mee aan de slag gegaan en dat heeft al goede resultaten opgeleverd. Die lijn willen we voortzetten.





# Aangenaam Dorps Someren Eindhoven



Opgaven voor het hele gebied



### 6.3 Veelzijdig Samen – Someren Heide

Someren Heide is veelzijdig. Een klein ontginningsdorp midden in het agrarische landschap. De hechte dorpsgemeenschap krijgt samen veel voor elkaar. De dorpswinkel de SHop is hiervan misschien wel het beste voorbeeld. Met een grote groep vrijwilligers houden ze een winkel draaiende die voor levendigheid in het dorp zorgt. Aan dit 'veelzijdig samen' willen we ook in de toekomst voortbouwen.

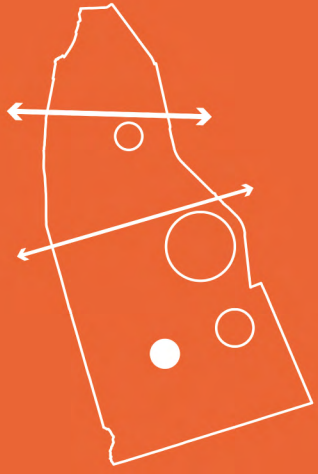
Someren Heide is een klein dorp. Daarom weten we hoe lastig het is om het voorzieningenniveau op peil te houden, laat staan te vergroten. We streven naar ruimte voor horeca, ontmoeting en sport. Mochten initiatieven zich aandienen vanuit de samenleving om het voorzieningenaanbod te versterken, dan denken we als gemeente hierin mee.

Voor het in stand houden van de voorzieningen, maar ook voor leefbaarheid in bredere zin zijn nieuwe woningen en dus meer mensen belangrijk. Daarvoor willen we bouwen in het dorp. De inbreidingslocaties zijn beperkt, maar aan de oostrand van het dorp liggen een tweetal gebieden die met transformatie naar woningbouw een stevige kwaliteitsimpuls kunnen krijgen. Het gaat om twee zoekgebieden nabij de Groene weg. Hiermee kan de kern een fraaie afronding krijgen. Een aandachtspunt voor deze zoekgebieden is de beschermingszone van de hoge druk gasleiding. Grootschalige uitbreiding aan de westzijde van de Kerkendijk vinden we minder wenselijk. Dit gebied houden we graag open en groen. Hier zien we meer kansen voor de landbouw. Bij het maken van nieuwe plannen voor woningbouw houden we rekening met voldoende ruimte voor groen. Dit zorgt ervoor dat het aantrekkelijk wonen is in het dorp.

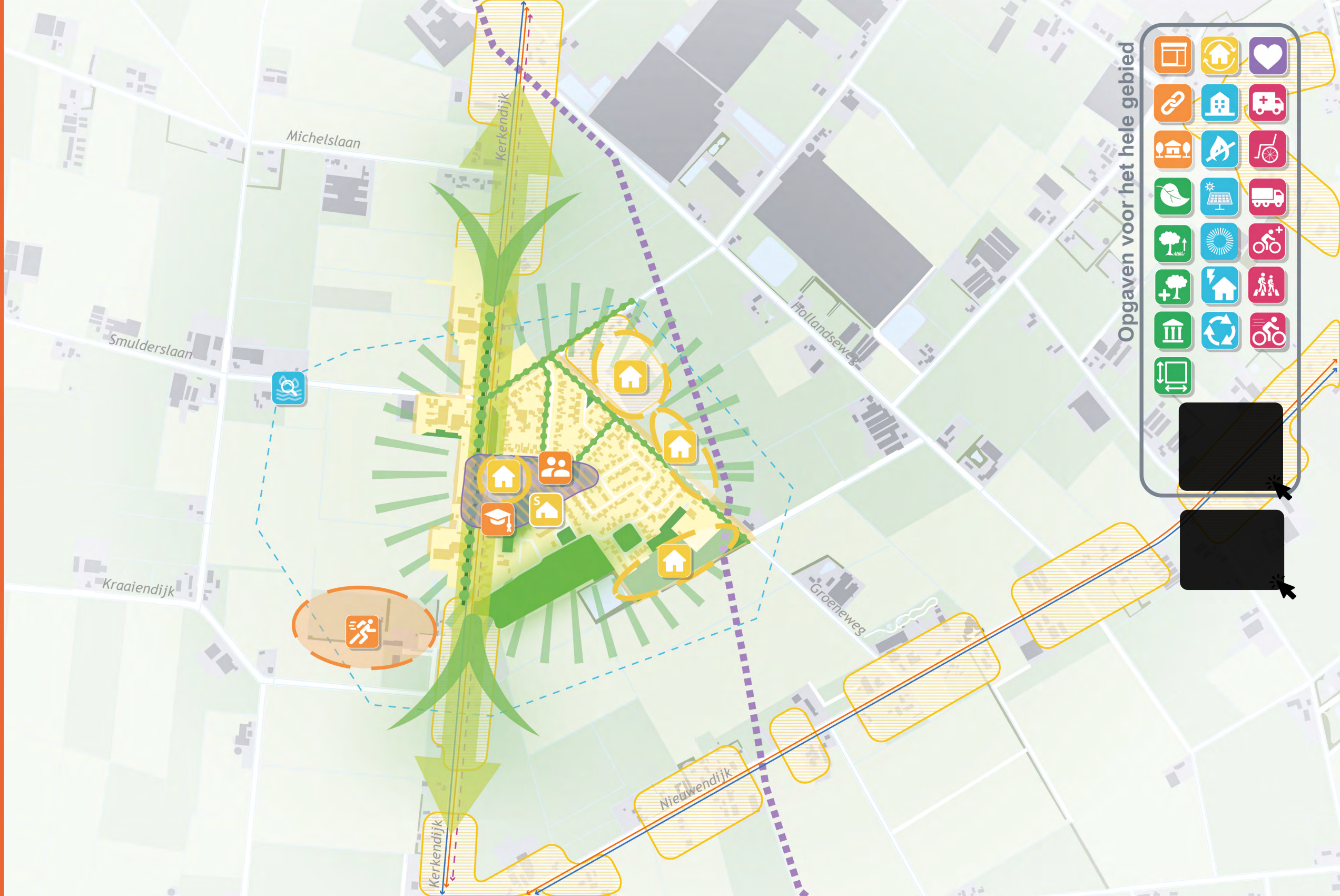
In regionaal verband hebben we afspraken gemaakt over de bijdrage die Someren levert aan de opwekking van duurzame energie. Hiervoor hebben we een gebied aangewezen in de Regionale Energiestrategie (RES) waar deze opgave een plek moet krijgen. De begrenzing die we

afgesproken hebben nemen we over in deze omgevingsvisie. De uitwerking van de RES verloopt via een separaat proces. Dit loopt reeds.



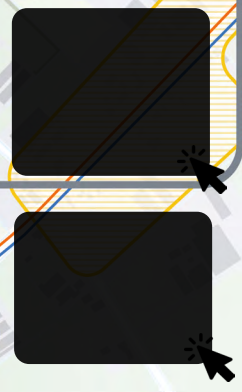


# Veelzijdig Samen Someren Heide



Opgaven voor het hele gebied

- Home icon
- Link icon
- House icon
- House with tree icon
- Leaf icon
- Tree icon
- Tree with plus icon
- Church icon
- Book icon
- Home icon
- Recycling icon
- Window icon
- Home icon
- House with tree icon
- Solar panel icon
- Sun icon
- Lightning bolt icon
- Recycling icon
- Home icon
- Home icon
- Heart icon
- Tractor icon
- Wheelchair icon
- Truck icon
- Bicycle icon
- Person with plus icon
- Person with bicycle icon
- Bicycle icon



## 6.4 Bijzonder Groen – Lierop

Lierop is bijzonder en groen. Bijzonder vanwege elementen zoals de Heilige Naam Jezuskerk en de Laan ten Boomen. Groen vanwege de ligging nabij de Strabrechtse Heide, maar ook het kleinschalige kampenlandschap. Dit bijzondere groen is typerend voor Lierop. Een klein dorp in het groen, maar goed bereikbaar aan de afrit van de A67, op een steenworp afstand van Helmond.

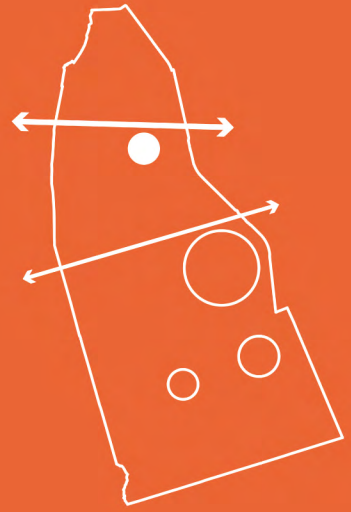
Net zoals in de andere kernen van Someren is woningbouw belangrijk voor de leefbaarheid van het dorp en om de jeugd in het dorp te behouden. Daarom gaan we op een aantal locaties zoeken naar de mogelijkheden om extra woningen te bouwen. Op de korte termijn kijken we hiervoor naar het gebied ten zuiden van de Groenstraat. Dit sluit goed aan bij de andere nieuwbouwwijken en binnen het gebied wat in het huidige beleid al aangewezen is als bebouwingsconcentratie. Zodra we deze zoeklocaties verder gaan verkennen hebben we in ieder geval aandacht voor de bolle akkers en het zicht op de Heilige Naam Jezuskerk.

In het algemeen, maar zeker ook in relatie tot nieuwe woningen is het verkeer door Lierop een aandachtspunt. Er wordt veel verkeershinder ervaren door het (doorgaande) verkeer. Dit is niet eenvoudig op te lossen. Omdat er voor dit verkeer niet altijd een goede alternatieve route beschikbaar is. We kijken wel welke maatregelen mogelijk zijn om de hinder te verminderen.

De ligging nabij de snelweg brengt voordelen op het gebied van bereikbaarheid, maar ook nadelen. De leefbaarheid in de zone dicht bij de snelweg staat onder druk. We gaan aan de slag om dit te verbeteren. Zo wordt er een geluidsscherm langs de A67 bij Lierop gerealiseerd. Daarnaast zijn er mogelijk verbindingen te leggen met de regionale verkenning om invulling te geven aan de A67 als klimaatcorridor. Voor de klimaatcorridor kijken we samen met onze stakeholders naar de locaties

die geschikt zijn voor de opwekking van energie, kijkend naar het landschap. Maar ook kijken we naar welke andere invulling mogelijk is op gebied van biodiversiteit, klimaatadaptatie, mobiliteit, innovatie etc.





# Bijzonder Groen Lierop





## 6.5 Natuurlijk genieten - Buitengebied Noord

Het noordelijke deel van het Somerense buitengebied mag zeker natuurlijk genoemd worden. Het natuurgebied de Strabrechtse Heide beslaat hier een groot deel van het gebied. Vanwege de hoge natuurwaarden wordt deze natuur met een aanduiding Natura 2000 en Natuurnetwerk Brabant beschermd. Tevens is dit natuurgebied, maar ook delen van het landschap en de kernen populair bij recreanten. Vandaar de titel 'Natuurlijk Genieten'.

Met de gebiedsgerichte aanpak stikstof werken de provincie, gemeenten, het waterschap en het ZLTO samen aan het verbeteren van de condities in de zone direct rondom 14 stikstofgevoelige Natura 2000-gebieden in Brabant. 'Strabrechtse Heide en Beuven' is één van deze 14 gebieden. Wat deze aanpak betekent voor de functies in de omgeving van dit natuurgebied is op dit moment nog onduidelijk. We streven er als gemeente naar om de inwoners en ondernemers die gevolgen van deze aanpak ondervinden zo goed mogelijk te ondersteunen.

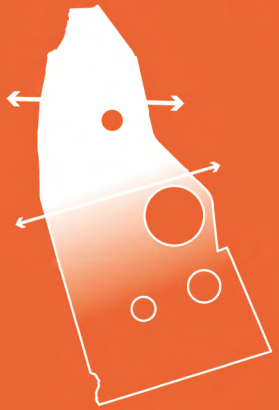
In het buitengebied is een mix te vinden van wonen, niet-agrarische bedrijvigheid, veehouderij, landbouw en recreatie. Vanwege het kleinschalige landschap is het gebied meer divers dan het zuidelijke buitengebied.

Nabij de Provinciale Weg ligt de ontwikkelzone recreatieve functies. In dit gebied bieden we ruimere mogelijkheden voor recreatieve functies dan elders in het buitengebied. Dit gebied is in het verleden al aangewezen als ontwikkelzone en er zijn ook al verschillende functies gerealiseerd, zoals een aantal bungalowparken. Deze aanduiding is dus niets nieuws in deze omgevingsvisie. Maar een voortzetting van vigerend beleid. In de toekomst willen we bij het toestaan van nieuwe functies goed kijken naar de draagkracht van het landschap en functies in de omgeving.

In het noorden van de gemeente ligt het gebied waar we willen verkennen of we hier een regionaal bedrijventerrein kunnen realiseren. In voorbereiding hierop hebben we alvast het voorkeursrecht gevestigd op het beoogde gebied. Dit betekent dat eigenaren hun grond bij verkoop eerst aan de gemeente aan moeten bieden. Binnen drie maanden na het collegebesluit moet het voorkeursrecht formeel bekrachtigd worden door de gemeenteraad. Dit staat in december 2023 op de agenda van de gemeenteraad.

Om de kwaliteiten van het buitengebied verder te verbeteren zoeken we naar de mogelijkheden om verschillende verbindingen te realiseren. Zo willen we aan de slag gaan met het realiseren van ecologische verbindingzones tussen de natuurgebieden. Willen we in overleg met regio-gemeenten de kansen verkennen voor het verbeteren van de regionale fietsverbindingen tussen Someren en Helmond, tussen Someren en Geldrop-Eindhoven en willen we de zone rond de A67 transformeren tot een klimaatcorridor.





# Natuurlijk Genieten Buitengebied Noord



Opgaven voor het hele gebied

- Star icon
- House icon
- Bed icon
- Key icon
- House with roof icon
- House with window icon
- Gears icon
- Solar panel icon
- Recycling icon
- Network icon
- Sun icon
- Tractor icon
- Church icon
- Water tap icon
- Bicycle icon
- Shovel icon
- Horse icon
- Plus sign icon
- Double bicycle icon
- Soccer ball icon
- Location pin icon
- Car icon
- Double bicycle icon
- Waves icon



## 6.6 Buitengewoon pionieren - Buitengebied Zuid

Het zuidelijke deel van het Somerense buitengebied kent een relatief jonge ontstaansgeschiedenis. Pas laat werd dit gebied ontgonnen. Dit zie je terug in de structuur van het landschap met veelal grote rechthoekige percelen, een grote openheid, grote (agrarische) bedrijven en weinig landschapselementen. Buitengewoon Pionieren slaat op de historie waarin men relatief laat en in korte tijd de woeste gronden ontgonnen heeft en dorpen gesticht. Deze mentaliteit van pionieren zie je terug in het gebied. Mensen zetten de schouders eronder en maken er samen iets moois van.

Net zoals in het noordelijk buitengebied vinden we het belangrijk dat de agrarische sector een duurzaam toekomstperspectief heeft. Dit kan een ontwikkeling in de agrarische sector zijn, maar ook een andere functie. In het zuidelijk buitengebied zien we meer perspectief voor de agrarische sector. Daarom nemen we bijvoorbeeld het landbouw concentratiegebied over uit het vigerende beleid. We weten dat actief concentreren in de agrarische sector lastig is, maar we leggen primair de focus hier op de agrarische sector en zijn voorzichtig met het toestaan van functies die mogelijk minder goed samengaan met de agrarische functie.

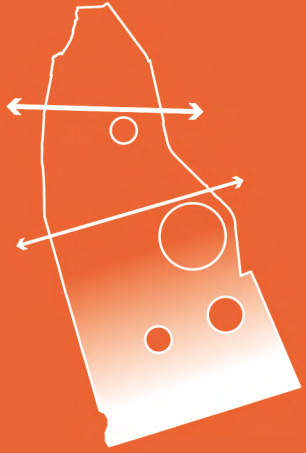
Een belangrijk structuurdrager van het landschap zijn de bomenlanen van Amerikaanse Eik. Omdat deze lanen veelal in dezelfde periode aangeplant zijn, komt het einde van de levensduur ook gelijktijdig. Het moment dat deze lanen vervangen moeten worden komt steeds dichterbij. Daarom gaan we nadenken hoe we hier op een passende wijze mee om kunnen gaan.

We dragen ons steentje bij aan een duurzame gemeente. Regionaal hebben we afspraken gemaakt in de regionale energiestrategie (RES). Ten zuiden van Someren Heide en Someren Eind hebben we in de RES afspraken gemaakt voor (een deel van) onze bijdrage in de energietransitie. We zijn van plan hier voorlopig één windmolenpark te realiseren.

Deze regionale afspraken nemen we over in de omgevingsvisie. Het traject om dit verder uit te werken loopt momenteel.

Net als in het Buitengebied Noord kijken we in dit gebied naar het realiseren van ecologische verbindingzones.

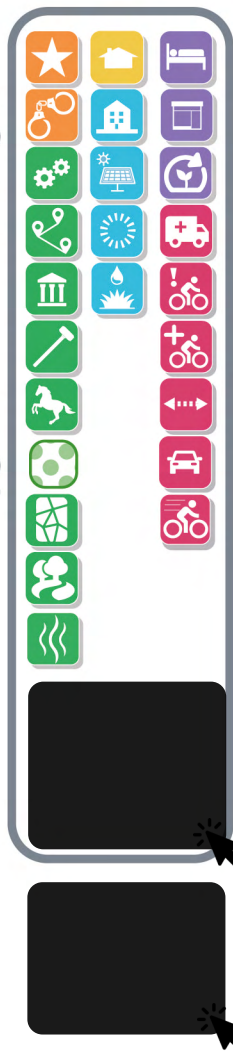




# Buitengewoon Pionieren Buitengebied Zuid



Opgaven voor het hele gebied



## 7 Vervolg en verantwoording



## 7.1 Raad stelt de omgevingsvisie vast

De gemeenteraad stelt de Omgevingsvisie vast. Hiermee geeft de raad de grote lijnen aan voor de toekomstige ontwikkelingen. De uitwerkingen ervan komen in programma's. Dat gaat zo volgens de nieuwe structuur van de Omgevingswet. Het college van B&W stelt die programma's vast. Dat staat expliciet in de wet. Doel is om gemeenteraden te ontlasten en te helpen om op hoofdlijnen te sturen.

De juridische vertaling van de Omgevingsvisie (en de programma's) komt aan bod in het Omgevingsplan. Dat is de vervanger van de bestemmingsplannen. De raad stelt het Omgevingsplan vast. Het college van B&W weegt af en neemt besluiten rondom omgevingsvergunningen omdat het daarbij gaat om de 'dagelijkse uitvoering'. Dat staat zo in de Omgevingsvisie en het Omgevingsplan.

Wanneer een idee niet in het Omgevingsplan past, maakt het college van B&W een keuze. Daarbij gebruiken ze de Omgevingsvisie en de programma's. Als er grote verschillen zijn met het Omgevingsplan waar aan het college wil meewerken, kan de raad een bindend advies geven.

Door de nieuwe structuur van de Omgevingswet kunnen de raad en het college van B&W anders gaan samenwerken. Het hóeft niet te veranderen. Het kan wél helpen om de taken beter te verdelen. De Omgevingswet is dé aanleiding om hierover met elkaar het gesprek aan te gaan.

Nádat de Omgevingswet ingaat, betekent dit voor de gemeente Someren het volgende:

- De gemeenteraad hoeft volgens de Omgevingswet de programma's niet meer officieel vast te stellen. Dat doet het college. De gemeenteraad en het college maken nog nadere afspraken over de bevoegdheid per (type) programma. Ook maken ze afspraken over de wijze waarop inwoners en gemeenteraad kunnen participeren bij de totstandkoming van programma's.

- Wanneer het college van B&W aan de slag gaat met een nieuw programma c.q. nieuwe beleidsopgave betreft het college de gemeenteraad hierbij. Het college zal de raad vooraf informeren en de voorgenomen aanpak agenderen. De raad bepaalt per programma op welk niveau zij wil participeren. Als minimum niveau van participatie stuurt het college in elk geval het concept ter informatie.

## 7.2 Uitgebreide participatie en inspraak

Someren werkt samen met inwoners, ondernemers en organisaties aan een veerkrachtig, onweerstaanbaar en inclusief Someren. We maken samen de keuzes voor de toekomst en dus is ook deze omgevingsvisie tot stand gekomen door het voeren van veel gesprekken met belanghebbenden. We hebben de volgende gesprekken gevoerd:

- Gesprekken met stakeholders (zoals dorpsraden, ondernemersvereniging, corporatie, ZLTO, zorg- en onderwijspartijen)
- Gesprekken met ketenpartners (GGD, veiligheidsregio/brandweer, Omgevingsdienst en Waterschap)
- Digitale enquête onder inwoners (2 november tot 2 december 2022). In totaal hebben 489 mensen de enquête ingevuld.
- Een tour langs de kernen, waarbij straatgesprekken georganiseerd zijn.
- Gesprekken/activiteiten met de jeugd via de Kinderraad.
- Bewonersavonden met inwoners per dorp.
- Formele inspraakperiode.

### Verdieping

Wil je meer weten? Dit is er te vinden in het achtergronddocument:

- Overzicht participatiebijeekomsten
- Verslagen participatiebijeekomsten

## 7.3 Omgevingsvisie dagvers houden

Bij nieuwe (beleids)opgaven gaan we uit van de Omgevingsvisie. Als er hierbij nieuwe inzichten ontstaan, bekijken we of we de Omgevingsvisie moeten aanpassen. Het bijwerken van de Omgevingsvisie naar de actualiteit kan het gevolg zijn van:

- nieuwe inzichten in uitwerkingstrajecten rondom thema's en gebieden;
- nieuwe opgaven die nog niet in de Omgevingsvisie staan;
- het niet meer aansluiten op opgaven in de samenleving en de beoogde strategie daarbij.

De gemeenteraad buigt zich minimaal een keer per raadsperiode over de evaluatie en actualisatie van de omgevingsvisie.

Er kan dus sprake zijn van een kleine aanpassing als gevolg van een nieuw inzicht. Het kan ook gaan om een ingrijpendere aanpassing. Dat gebeurt als blijkt dat de Omgevingsvisie niet meer actueel is. We houden dat constant in de gaten. Bij de aanpassing van de Omgevingsvisie laten we altijd zien hoe we de participatieprocedure hebben ingepast. Hoe we inwoners en betrokken partijen laten meedenken en meebeslissen bij een eventuele aanpassing is afhankelijk van hoe ingrijpend de aanpassing is.

## 7.4 Wel of geen plan-m.e.r.-procedure

Het voorkomen van aantasting van het milieu vinden wij een groot maatschappelijk belang. Daarom hebben we het milieubelang intensief betrokken bij de totstandkoming van deze omgevingsvisie. Wij hebben dit in de omgevingsvisie gedaan door vanaf het begin de milieubelangen in beeld te houden bij het maken van keuzes en bij alle belangrijke keuzes na te denken over de mogelijke nadelige gevolgen voor het milieu. Een milieu effect rapportage (m.e.r.) is een formele procedure voor het meewegen van de milieubelangen. We hebben ervoor gekozen het meewegen van de milieubelangen binnen deze omgevingsvisie niet middels een plan-m.e.r. te doen.

Het gebeurt dat een plan (zoals een Omgevingsvisie) kaderstellend is voor toekomstige m.e.r.-plichtige activiteiten. In dat geval is een plan-m.e.r. een verplicht element voor de totstandkoming van de visie. Een plan-m.e.r. is verplicht als het plan/de visie kaderstellend is voor m.e.r.- (beoordelings)plichtige besluiten, of als we een passende beoordeling moeten maken op grond van de Wet natuurbescherming.

De Omgevingsvisie Someren bevat geen nieuwe (grote) ontwikkelingen. Daarom kiezen we ervoor om voor de Omgevingsvisie zelf geen plan-m.e.r.-procedure te doorlopen. Nieuwe ontwikkelingen hebben we alleen agenderend opgenomen. Zoals het voornemen om op te zoek gaan naar nieuwe woningbouwlocaties. De omgevingsvisie biedt hiermee interpretatieruimte en mogelijkheid tot maatwerk. De feitelijke milieueffecten zijn afhankelijk van de mate en manier waarop deze interpretatieruimte nader ingevuld wordt. Het uitvoeren van een plan-m.e.r. op dergelijke globale ambities zou ook een globale plan-m.e.r. opleveren. Zodra dergelijke ambities concreter worden kan een plan-m.e.r. noodzakelijk zijn. In dat geval dragen we er op dat moment zorg voor.

## 7.5 Toepassing milieubeginselen

Dat er geen plan-m.e.r. procedure is doorlopen betekent niet dat milieu geen onderdeel was van de uitwerking van deze omgevingsvisie. Bij het uitwerken van de Omgevingsvisie is het milieu in elke stap meegenomen. Dat gebeurde vanaf het begin. We hebben hierbij aandacht voor de milieubeginselen zoals die in de Omgevingswet (artikel 3.3.) staan.

Dat zijn de beginselen van:

- voorzorg;
- preventief handelen;
- bestrijding aan de bron;
- de vervuiler betaalt.

Milieu weegt niet altijd het zwaarst. We maken steeds een afweging met andere zaken. Zoals de maatschappelijke behoefte en de noodzaak van

bepaalde ontwikkelingen. Een aantal voorbeelden van hoe we de milieubelangen bewust meegenomen hebben in onze omgevingsvisie:

In de huidige situatie zijn Natura 2000-gebieden in de omgeving van de gemeente Someren al overbelast door stikstofdepositie. Een toename van stikstofdepositie in deze gebieden zal leiden tot aantasting van de natuurlijke kenmerken van deze gebieden. Hier spelen we in deze omgevingsvisie op in door bijvoorbeeld samen te werken in de gebiedsgerichte aanpak stikstof (Brabants Programma Landelijk Gebied).

We kennen een aantal aandachtsgebieden op het gebied van milieu in Someren. Denk hierbij aan geur, geluid en bodem. Deze aandachtsgebieden verbeteren we niet direct met deze omgevingsvisie. Daar is meer tijd en werk voor nodig. Wat we wel doen is een eerste stap zetten in de richting van een verbetering in de toekomst. Dit is bijvoorbeeld terug te lezen in de visie op de ondergrond die we agenderen in deze omgevingsvisie. Daarnaast beschrijven we voorsnog in Someren geen strengere milieunormen dan de wettelijke normen te hanteren (met uitzondering van endotoxine, onderdeel van stof van veehouderijen). Maar, wanneer de GGD of de Omgevingsdienst aanleiding zien om dit aan te passen, staat we open voor het gesprek.

We kennen een aantal belangrijke risicobronnen binnen onze gemeente, zoals de Rijksweg A67, de provinciale wegen N266 en N612, de Zuidwillemsvaart, meerdere hoge druk aardgasleidingen en meerdere risicovolle inrichtingen. De belangen van deze risico's hebben we nadrukkelijk meegenomen in deze omgevingsvisie. Denk bijvoorbeeld aan de ambitie voor het verbeteren van de leefbaarheid nabij de A67 bij Lierop en de zoekgebieden wonen die in Someren Heide afgestemd zijn op de risicocontour van de nabijgelegen buisleiding.

## 7.6 Kostenverhaal

Met deze omgevingsvisie zetten we de stip op de horizon en schetsen we het publiekrechtelijk kader. Daarbinnen kunnen zich ontwikkelingen voordoen. Gemeenten zijn onder de Omgevingswet verplicht om alle kosten en investeringen, die ze moeten maken voor planontwikkeling, te verhalen op partijen. Namelijk de partijen die daardoor nieuwe bouwrechten krijgen. Het kostenverhaal verzekeren wij in Someren bij voorkeur privaatrechtelijk met een anterieure overeenkomst. Het kostenverhaal moet voldoen aan de wettelijke kaders en is redelijk en billijk. Als het niet mogelijk is om met een anterieure overeenkomst tot overeenstemming te komen over onder andere het kostenverhaal, dan dient de gemeente het kostenverhaal publiekrechtelijk te verankeren: in het omgevingsplan of de omgevingsvergunning voor buitenplanse omgevingsplanactiviteiten. Onder kostenverhaal vallen binnen de Omgevingswet ook de vrijwillige en afdwingbare financiële bijdragen. De gemeente Someren zal de aanvullende regels, die buiten het wettelijk verplichte kostenverhaal vallen, op basis van artikel 13.22 van de Omgevingswet nader uitwerken in een programma over het kostenverhaal. Het vereveningsfonds is een financieel instrument wat mogelijk interessant is voor ons als gemeente Someren. Het al dan niet oprichten daarvan dient in het kader van het programma onderzocht en bekeken te worden.

# Ruimte. Mensen. Toekomst.

## **Amsterdam**

Rhijnspoorplein 38  
1018 TX Amsterdam  
+31 (0)20 506 19 99

## **Boxtel**

Bosscheweg 107  
5282 WV Boxtel  
+31 (0)411 850 400

## **Venlo**

Industriestraat 94  
5931 PK Tegelen  
+31 (0)77 373 06 01

[info@bro.nl](mailto:info@bro.nl)  
[www.bro.nl](http://www.bro.nl)

