



VISIE EXTERNE VEILIGHEID GEMEENTE SOMEREN 2013

OMGEVINGSDIENST
ZUIDOOST-BRABANT



VISIE EXTERNE VEILIGHEID GEMEENTE SOMEREN 2013

In opdracht van	Gemeente Someren
Opgesteld door	Omgevingsdienst Zuidoost- Brabant
Auteur	T.J. Hurkens
Projectnummer	203123
Datum	1 november 2013
Status	Definitief

Inhoudsopgave

Voorwoord.....	1
1. Inleiding.....	2
1.1. Waarom een visie externe veiligheid?	2
1.2. Voor wie is deze visie bedoeld?.....	2
1.3. Visie.....	3
1.4. Totstandkoming van de visie	3
1.5. Wat willen wij met de visie bereiken?.....	3
1.6. Borgingsdocument in relatie tot de visie.....	3
1.7. Leeswijzer	4
2. Basisbegrippen.....	5
2.1. Bevi en Revi.....	5
2.2. Plaatsgebonden risico en groepsrisico.....	5
2.3. Kwetsbare en beperkt kwetsbare objecten.....	6
3. Relevante wet- en regelgeving.....	7
3.1. Transport van gevaarlijke stoffen over de weg en het water.....	7
3.1.1. Transport over de weg.....	7
3.1.2. Transport over water.....	8
3.2. Buisleidingen.....	8
3.2.1. Besluit externe veiligheid buisleidingen (Bevb).....	8
3.2.2. Structuurvisie buisleidingen.....	8
3.3. Risicovolle bedrijven.....	9
3.4. Registratiebesluit / ministeriële regeling.....	9
3.5. Risicocommunicatie	10
4. Huidige situatie.....	11
4.1. Risicoprofiel gemeente Someren.....	11
4.1.1. Risicovolle inrichtingen.....	11
4.1.2. Transport over de weg.....	11
4.1.3. Transport over water.....	12
4.1.4. Transport door buisleidingen	12
4.2. Risico-informatie.....	12
4.3. Beheersbaarheid.....	13
4.4. Risicocommunicatie.....	13
4.5. Conclusie	13
5. Visie en ambitie.....	14
5.1. Strategische uitgangspunten.....	14
5.2. De vormgeving van de gebiedstypen.....	15
5.2.1. Infrastructuur.....	15
5.2.2. Gebiedstype 1: Risicoluw gebied.....	15
5.2.3. Gebiedstype 2: Gemengd gebied	16
5.2.4. Gebiedstype 3: Intensief gebied.....	16
5.3. Overige standpunten	17



5.3.1. Risicovolle bedrijven.....	17
5.3.2. Risicovolle infrastructuur.....	17
5.3.3. Ruimtegebruik nabij risicobronnen.....	17
5.3.4. Beheersbaarheid.....	19
5.4. Implementatie	20

Bijlagen

Bijlage 1	Begrippen
Bijlage 2	Algemeen verantwoordingskader groepsrisico voor ruimtelijke ontwikkelingen langs gemeentelijke wegen
Bijlage 3	Algemene verantwoording groepsrisico buisleidingen
Bijlage 4	Afwegingskader gebiedstype
Bijlage 5	EV kaart situatie oktober 2013
Bijlage 6	Gebiedstypenkaart

Voorwoord

Wat is precies externe veiligheid? Hebben wij in onze gemeente te maken met externe veiligheid? Zo ja, hoe gaan we dan als gemeente om met externe veiligheid? De voorliggende visie gaat nader in op deze vragen en vormt het beleidsstuk voor de gemeente Someren ten aanzien van externe veiligheid.

Externe veiligheid behandelt de risico's voor de leefomgeving die ontstaan als gevolg van opslag van of handelingen met gevaarlijke stoffen. Enerzijds gaat het daarbij over de risicobronnen (risicovolle inrichtingen of transportroutes). Anderzijds gaat het over de risico-ontvangers (personen en gebouwen die niets met de activiteiten met gevaarlijke stoffen te maken hebben).

Binnen en nabij de gemeente Someren zijn verschillende risicobronnen gelegen. Zo zijn binnen de gemeente Someren Rijksweg A67 en de provinciale wegen N266 en N612 aanwezig voor het transport van gevaarlijke stoffen. Daarnaast zijn hogedruk aardgas buisleidingen aanwezig. Ook zijn er 10 risicovolle inrichtingen aanwezig waarop het Bevi van toepassing is. De invloedsgebieden van deze risicobronnen liggen verspreid over een groot deel van het grondgebied van de gemeente Someren. Hierdoor heeft men bij veel (ruimtelijke) ontwikkelingen met externe veiligheid te maken. Verder speelt de structuurvisie buisleidingen sinds oktober 2012 een rol binnen de gemeente Someren. Er dient een leidingstrook gereserveerd te worden voor eventueel toekomstige buisleidingen.

Deze visie schetst de huidige externe veiligheid situatie van de gemeente Someren. Daarnaast vormt de visie een beleidskader hoe we als gemeente met externe veiligheid omgaan, met name bij ruimtelijke ordening en Wabo-vergunningen.



1. Inleiding

Een risicoloze maatschappij bestaat niet. Iedere burger, ook in de gemeente Someren, heeft te maken met risico's. Bij externe veiligheid gaat het om risico's die veroorzaakt worden door de opslag of het transport van gevaarlijke stoffen. Daarbij valt te denken aan brandbare stoffen (benzine), stoffen die kunnen exploderen (LPG) en toxische stoffen (ammoniak, chloor). Als bij activiteiten met dergelijke stoffen iets fout gaat en deze vrijkomen kunnen er gewonden en dodelijke slachtoffers vallen. De kans op een dergelijk ongeval is klein (zie onderstaande tabel), maar de gevolgen kunnen groot zijn.

Activiteit	Kans op overlijden per jaar
Getroffen voor neerstortend vliegtuig	1 op de 10 miljoen
Verdrinking door dijkdoorbraak	1 op de 10 miljoen
Sterven door een bijensteek	1 op de 5,5 miljoen
Door de bliksem getroffen worden	1 op de 2 miljoen
Externe veiligheid (norm)	1 op de 1 miljoen (10^{-6})
Vliegen	1 op de 814.000
Werk in een gemiddeld bedrijf	1 op de 77.000
Lopen in het verkeer	1 op de 54.000
Fietsen	1 op de 26.000
Werk in landbouw en vissersij	1 op de 14.000
Autorijden	1 op de 5.700
Brommer rijden	1 op de 5.000
Sigaret roken (pakje per dag)	1 op de 200

Om te sturen op een veilige leefomgeving is het ruimtelijk scheiden van activiteiten met gevaarlijke stoffen noodzakelijk en wettelijk verplicht. Met externe veiligheid wordt beoogd om deze risico's zodanig te beheersen, dat de kans op een ongeval of een ramp met dodelijke slachtoffers als gevolg van activiteiten met gevaarlijke stoffen minimaal is.

1.1. Waarom een visie externe veiligheid?

De provincie Noord Brabant heeft het programma Brabant Veiliger 2011 – 2014 opgesteld, met als doel dat eind 2014 een adequate en structurele uitvoering van externe veiligheidstaken is geborgd. Het programma bevat een aantal doelen en kwaliteitscriteria. In samenwerking met de Brabantse gemeenten is de prestatieafspraken gemaakt om aan deze kwaliteitscriteria te voldoen, eventueel in structurele samenwerking met andere partijen.

Een van de kwaliteitscriteria is dat gemeenten strategisch- en operationeel beleid vaststellen waarin de visie, ambities en acties op het gebied van externe veiligheid zijn opgenomen. De gemeente Someren heeft in 2008 reeds strategisch- en operationeel beleid vastgesteld. Voorliggende visie betreft het actualiseren van de beleidsvisie. Daarnaast heeft de gemeente een borgingsdocument opgesteld waarin de werkprocessen beschreven staan voor de afdelingen en functies die met externe veiligheid te maken hebben. Er wordt hiermee voldaan aan de kwaliteitscriteria van de provincie Noord Brabant.

Volgens de landelijke wetgeving heeft de gemeente een plicht tot het verantwoorden van de risico's voor externe veiligheid bij ruimtelijke plannen. Met deze visie kan de verantwoording voortaan uniform en gestructureerd plaatsvinden en kunnen ad-hoc besluiten worden vermeden. Dit levert ook efficiency en eenduidigheid in de werkprocessen op.

1.2. Voor wie is deze visie bedoeld?

De visie is bedoeld voor zowel bestuurders en ambtenaren als voor burgers en bedrijven. Daarnaast hebben ook (bestuurs)partners zoals de provincie, Omgevingsdienst Zuidoost Brabant, de buurgemeenten, de Veiligheidsregio en Rijkswaterstaat met dit document een duidelijk beeld van de Somerense visie op externe veiligheid.



1.3. Visie

De aanleiding voor de visie externe veiligheid werd en wordt gevormd door het spanningsveld tussen de aanwezigheid van risicobronnen enerzijds en de wens tot ruimtelijke ontwikkeling anderzijds. Het veronachtzamen van het eerstgenoemde kan ertoe leiden dat ruimtelijke functies in onze gemeente op een minder gewenste plek worden gerealiseerd. Daarom is het van belang om hiervoor tijdig aandacht te vragen binnen de gemeentelijke organisatie.

Het is de ambitie om de inwoners van Someren een veilige omgeving te bieden.

In de kadernota integraal veiligheidsbeleid (2013-2016) is dit als volgt verwoord: *“Het handhaven en zo mogelijk verbeteren van de objectieve en subjectieve veiligheid in de gemeente Someren”*. Deze visie impliceert dat ook de externe veiligheid voldoende gewaarborgd moet zijn.

In de “beleidsvisie externe veiligheid, gemeente Someren” van 8 december 2008 was dit verwerkt. De beleidsvisie externe veiligheid wordt middels dit document geactualiseerd. De visie die destijds was geformuleerd gaat nog steeds op:

“Het gemeentebestuur ten aanzien van externe veiligheid is gericht op het scheppen van een meetbaar veiliger woon- en werkklimaat door de risico’s te beperken, die burgers in Someren lopen als gevolg van activiteiten met gevaarlijke stoffen.”

Deze visie is nog steeds actueel. In hoofdstuk 5 wordt verder ingegaan op de visie en de daarbij behorende afspraken.

1.4. Totstandkoming van de visie

Externe veiligheid is een onderwerp waar verschillende taakvelden elkaar ontmoeten. Daarom zijn er bij de totstandkoming van de eerste ‘beleidsvisie externe veiligheid (2008)’ organisatiebreed verschillende momenten geweest om de visie integraal tot stand te brengen. De medewerkers van de afdelingen VROM (Volkshuisvesting, Ruimtelijke Ordening en Milieu) en BB (Burger en Bestuur) hebben destijds bijgedragen aan het tot stand komen van de visie. Ook de (regionale) brandweer is hierbij betrokken. Op die manier heeft de visie een integraal en breed gedragen karakter gekregen. Dat beleidsdocument wordt nu geactualiseerd met als achtergrond dat er binnen de gemeente Someren geen (grote) relevante wijzigingen zijn geweest en de inzichten niet zijn veranderd. Ook deze visie is integraal bekeken.

1.5. Wat willen wij met de visie bereiken?

De beleidsvisie heeft tot doel de risico’s waaraan burgers in de gemeente Someren worden blootgesteld door activiteiten met gevaarlijke stoffen, tot een aanvaardbaar minimum te beperken. Daarnaast vormt dit document een instrument om het gewenste beleid voor de verschillende risicobronnen vast te leggen. Hiervoor wordt aandacht besteed aan de beheersing van de risico’s die gepaard gaan met het gebruik, de opslag en het vervoer van gevaarlijke stoffen (zoals LPG, olie en aardgas) over de weg, water en door buisleidingen.

Daarnaast heeft de beleidsvisie eveneens als doel dat bij een aantal besluiten in het kader van de Wet op de ruimtelijke ordening (Wro), Wet algemene bestuursrecht omgevingsrecht (Wabo) en de Woningwet verwezen kan worden naar het onderhavige document. Gemeenten die beschikken over een beleidsvisie externe veiligheid kunnen namelijk tot een eenvoudigere invulling van de verantwoordingsplicht komen, omdat belangrijke afwegingen ten aanzien van externe veiligheid al in de beleidsvisie zijn gemaakt.

1.6. Borgingsdocument in relatie tot de visie

Om te zorgen dat het beleid uit deze visie ook op een goede manier wordt uitgevoerd, is het zaak om voor de organisatie van de gemeente Someren duidelijke werkafspraken vast te leggen ten aanzien van externe veiligheid. Daarom is er een borgingsdocument opgesteld. Hierin zijn voor alle relevante aandachtsgebieden van externe veiligheid werkafspraken beschreven voor de medewerkers van de

afdelingen VROM, BB en RBO (Realisatie beheer en onderhoud). Daarnaast zijn er werkafspraken in opgenomen over het benaderen van externe organisaties en adviseurs zoals de Veiligheidsregio. Het borgingsdocument geeft een beeld hoe de uitvoeringstaken van de gemeente Someren ten aanzien van externe veiligheid georganiseerd zijn. Ook geeft het borgingsdocument richtlijnen hoe externe veiligheid wordt meegenomen in de besluitvormingsprocessen en op welke wijze deze processen dienen te verlopen.

1.7. Leeswijzer

De opbouw van de visie is als volgt. In hoofdstuk 2 worden de belangrijkste basisbegrippen van externe veiligheid uitgelegd. In hoofdstuk 3 worden de relevante wettelijke kaders en regelgeving beschreven die voor de specifieke 'Somersense' situatie van toepassing zijn. De gemeentelijke situatie op het gebied van externe veiligheid is beschreven in hoofdstuk 4. De visie en ambities van de gemeente Someren ten aanzien van externe veiligheid staan beschreven in hoofdstuk 5.

2. Basisbegrippen

Externe veiligheid (hierna EV) is specifieke en specialistische materie die ingrijpt in de dagelijkse praktijk van de ruimtelijke ordening en het milieubeheer. Ter verduidelijking worden daarom in dit hoofdstuk de belangrijkste (technische) basisbegrippen toegelicht, afkomstig uit landelijke wetgeving. Voor de overige begrippen die hier niet nader toegelicht staan wordt verwezen naar de verklarende woordenlijst in bijlage 1.

2.1. Bevi en Revi

Besluit externe veiligheid inrichtingen (Bevi)

Het Bevi legt veiligheidsnormen op aan bedrijven die een risico vormen voor personen buiten het bedrijfsterrein. Het gaat daarbij onder meer om LPG-tankstations, opslagplaatsen (PGS), opslag van propaan > 13 m³ en ammoniakkoelinstallaties. Het besluit bevat eisen voor het plaatsgebonden risico (PR) en regels voor het groepsrisico (GR). Het verplicht gemeenten en provincies bij het verlenen van vergunningen voor de activiteit milieu en bij het maken van bestemmingsplannen hiermee rekening te houden.

Regeling externe veiligheid inrichtingen (Revi)

In de regeling staan regels over de veiligheidsafstanden en berekening van het plaatsgebonden risico en het groepsrisico. Op grond van het Bevi zijn in de Revi voor een aantal bedrijfscategorieën (zoals LPG-tankstations en ammoniakkoelinstallaties) vaste veiligheidsafstanden opgenomen.

2.2. Plaatsgebonden risico en groepsrisico

Om een bepaalde risicovolle activiteit aan te duiden en te onderscheiden maakt de wetgever onderscheid in het plaatsgebonden risico en het groepsrisico.

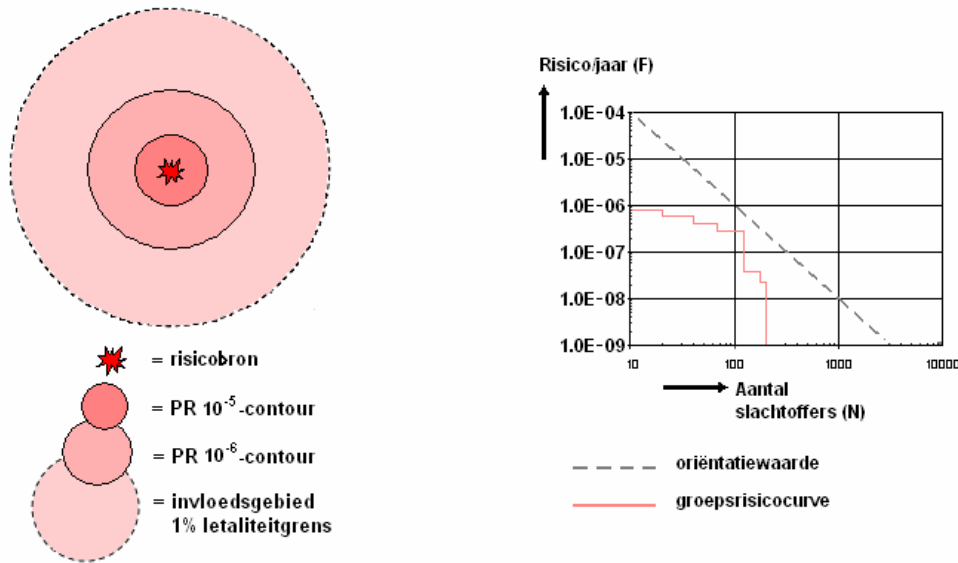
Plaatsgebonden risico (PR)

Bij het plaatsgebonden risico (PR) gaat het om de kans per jaar, die één persoon loopt om op een bepaalde plek dodelijk getroffen te worden door een ongeluk met gevaarlijke stoffen bij een bedrijf of transportas. Voor het PR geldt een "harde" grenswaarde van 10⁻⁶/jaar (PR10⁻⁶) die op kaart kan worden aangeduid met een contour. Binnen deze contour mogen geen kwetsbare objecten zoals woningen of scholen liggen. Hieraan zal in alle gevallen moeten worden voldaan bij het vaststellen van Wabo besluiten. Er is in dit geval geen sprake van beleidsruimte voor het gemeentebestuur. Voor beperkt kwetsbare bestemmingen, zoals verspreid liggende woningen of kleine kantoren, geldt het PR niet als grenswaarde, maar als richtwaarde. Dit betekent dat op grond van zwaarwegende motieven van de norm mag worden afgeweken.

Groepsrisico (GR)

Het groepsrisico drukt de kans per jaar uit dat een groep mensen (minimaal 10) overlijdt, als direct gevolg van een ongeval met gevaarlijke stoffen. Het GR is daarmee een maat voor de maatschappelijke ontwrichting bij een calamiteit. Het GR wordt bepaald binnen het invloedsgebied van een risicovolle activiteit. Dit invloedsgebied wordt begrensd door de 1% letaliteitsgrens (tenzij anders bepaald): de afstand waarop nog 1% van de blootgestelde mensen in de omgeving komt te overlijden bij een calamiteit met gevaarlijke stoffen. Het GR kan niet "op de kaart" worden weergegeven, maar wordt weergegeven in een grafiek waar de kans (F) afgezet wordt tegen het aantal slachtoffers (N): de fN-curve. Een voorbeeld van zo'n curve is weergegeven in figuur 1.

Het gemeentebestuur heeft beleidsruimte bij het toepassen van de hoogte van het groepsrisico bij ruimtelijke ontwikkelingen. Echter voor het groepsrisico geldt wel een verantwoordingsplicht. Het bevoegd gezag dient binnen het invloedsgebied een afweging te maken tussen het belang van de ruimtelijke ontwikkeling ten opzichte van het risico dat een groep mensen komt te overlijden als gevolg van een ramp of incident met gevaarlijke stoffen. Ook eventueel te nemen maatregelen en restrisico's dienen in de verantwoording opgenomen te worden.



Figuur 1 Weergave plaatsgebonden risicocontouren, invloedsgebied voor een inrichting en groepsrisicografiek met oriëntatiewaarde voor transport

2.3. Kwetsbare en beperkt kwetsbare objecten

De wetgeving verdeelt gevoelige objecten in beperkt kwetsbare en kwetsbare objecten. Deze verdeling is gemaakt om bepaalde groepen mensen in het bijzonder te beschermen. Dit onderscheid resulteert in een aantal criteria en anderzijds in met naam genoemde objecten. Onderstaand volgt een korte omschrijving van beide objecten. Voor een nadere toelichting / afbakening wordt verwezen naar de begrippenlijst in bijlage 1.

Kwetsbare objecten

Kwetsbare objecten zijn woningen en gebouwen, waarin (of waarbij) groepen van minimaal 50 personen verblijven gedurende een aaneengesloten tijd. Ook sommige gebouwen waarin/waarbij kleinere groepen verblijven, worden als kwetsbaar object gezien, wanneer die personen verminderd zelfredzaam zijn (bv. ziekenhuizen, bejaardenhuizen, kinderdagverblijven, etc.).

Beperkt kwetsbare objecten

Beperkt kwetsbare objecten zijn verspreid liggende woningen en bedrijven waarin/waarbij groepen van minder dan 50 personen gedurende langere aaneengesloten tijd verblijven.

In de landelijke wetgeving wordt meer gedetailleerd beschreven wat er onder kwetsbare en beperkt kwetsbare objecten wordt verstaan. Belangrijk is hierbij dat de opsomming in de wetgeving niet limitatief is, zodat er in verdere uitwerking van het beleid nog enige vrijheid rest.



3. Relevante wet- en regelgeving

In dit hoofdstuk wordt ingegaan op relevante landelijke wet- en regelgeving voor externe veiligheid. De inhoud van de wetgeving en de hierbij gebruikte begrippen wordt niet uitputtend omschreven. Er wordt vooral ingegaan op de consequenties van deze wetgeving op de 'Somereense' situatie op het gebied van EV¹.

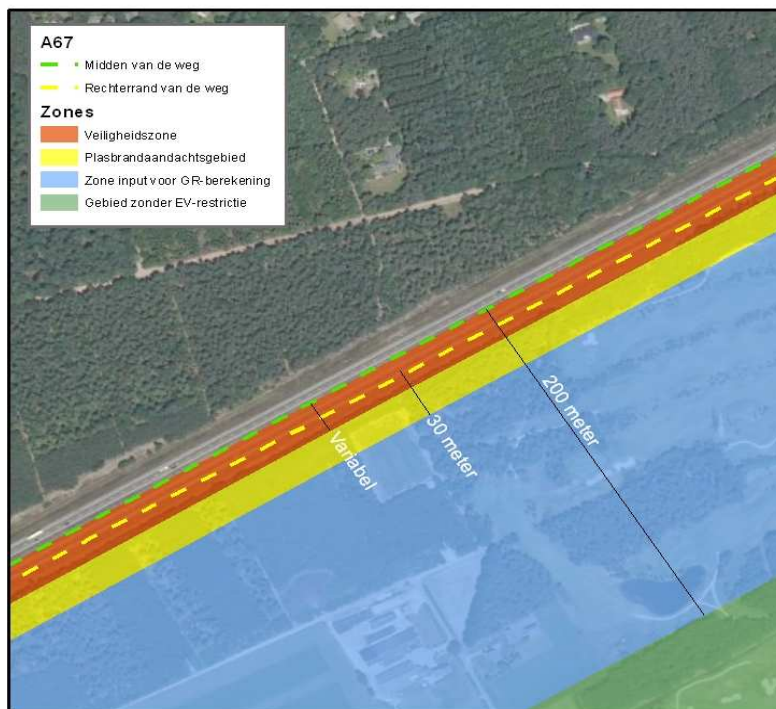
3.1. Transport van gevaarlijke stoffen over de weg en het water

Het kabinet heeft het Basisnet voor het vervoer van gevaarlijke stoffen over het spoor, de weg en het water vastgesteld. Basisnet treedt op 1 januari 2014 in werking. In Basisnet wordt een afweging gemaakt tussen ruimtelijke, vervoers- en veiligheidsbelangen. Op die manier wil het kabinet het vervoer van gevaarlijke stoffen zo duurzaam mogelijk maken en duidelijkheid bieden over de consequenties van dit vervoer. Om het Basisnet wettelijk te verankeren is het Besluit transportroutes externe veiligheid (Bevt) opgesteld en de Wet vervoer gevaarlijke stoffen (Wvgs) aangepast.

3.1.1. Transport over de weg

In figuur 2 zijn de verschillende zones voor het transport over de weg gevisualiseerd.

Ruimtelijke plannen moeten getoetst worden aan de veiligheidszone. De veiligheidszone komt overeen met de zone langs de transportas, waarbinnen de waarde van het plaatsgebonden risico vanwege vervoer van gevaarlijke stoffen maximaal 10-6/jaar bedraagt. Deze afstand is opgenomen in de nieuwe Wvgs. In het Bevt wordt ook aangegeven of en hoe de verantwoording van het groepsrisico moet plaatsvinden, hierbij wordt onderscheid gemaakt in de zwaarte van de verantwoording afhankelijk van de hoogte van het groepsrisico en de toename van het groepsrisico. Verder zijn Plasbrandaandachtsgebieden (PAG) opgenomen in het Bevt. Bij ruimtelijke ontwikkelingen binnen deze PAG's gelden strengere eisen aan de gebouwen.



Figuur 2: Zones weg zoals opgenomen in Basisnet

¹ Op basis van een inventarisatie bij de gemeente Someren door het ODZOB.

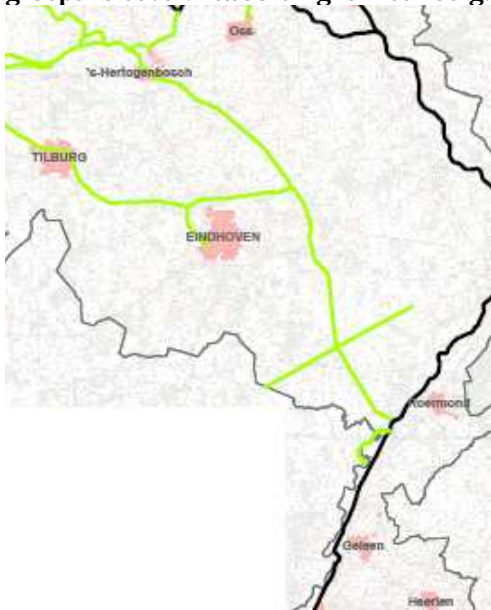
3.1.2. Transport over water

In basisnet water is de Zuid-Willemsvaart aangemerkt als groene vaarweg, zijnde een minder belangrijke vaarweg. Er zijn gebruiksruidtes gereserveerd voor het vervoer.

PR 10- 6 (veiligheidszone) komt naar verwachting helemaal niet voor, ook niet op het water. Indien er een PR10- 6 ontstaat grijpt het Rijk in of wordt overwogen om de vaarweg alsnog zwart te maken.

Voor het GR is voor de gebruiksruidte voor vervoer geen plafond aangegeven.

Er zijn geen beperkingen voor RO- ontwikkelingen. Er is geen plasbrandaandachtsgebied en een groepsrisicoverantwoording is niet nodig.



Figuur 3: Basisnet water, Zuid-Willemsvaart is aangemerkt als groene vaarweg

3.2. Buisleidingen

3.2.1. Besluit externe veiligheid buisleidingen (Bevb)

Op 1 januari 2011 is het Besluit externe veiligheid buisleidingen (het Bevb) van kracht geworden. Het Bevb regelt de externe veiligheidsaspecten van buisleidingen. Hierbij is rekening gehouden met de specifieke kenmerken van een buisleiding als transportmodaliteit.

Binnen de plaatsgebonden risico contour van 10^{-6} per jaar mogen zich geen (geprojecteerde) kwetsbare objecten bevinden. Voor (geprojecteerde) beperkt kwetsbare objecten is 10^{-6} per jaar een richtwaarde.

Het Bevb vermeldt, dat door het bevoegd gezag (in de meeste gevallen de gemeente) een verantwoording ten aanzien van de acceptatie van het berekende groepsrisico moet worden opgesteld. De oriëntatiewaarde (zie par. 2.1) geldt hierbij als richtinggevend voor een maatschappelijk aanvaardbaar niveau.

In bijlage 3 is is een algemeen verantwoordingskader groepsrisico voor ruimtelijke ontwikkelingen langs buisleidingen weergegeven.

3.2.2. Structuurvisie buisleidingen

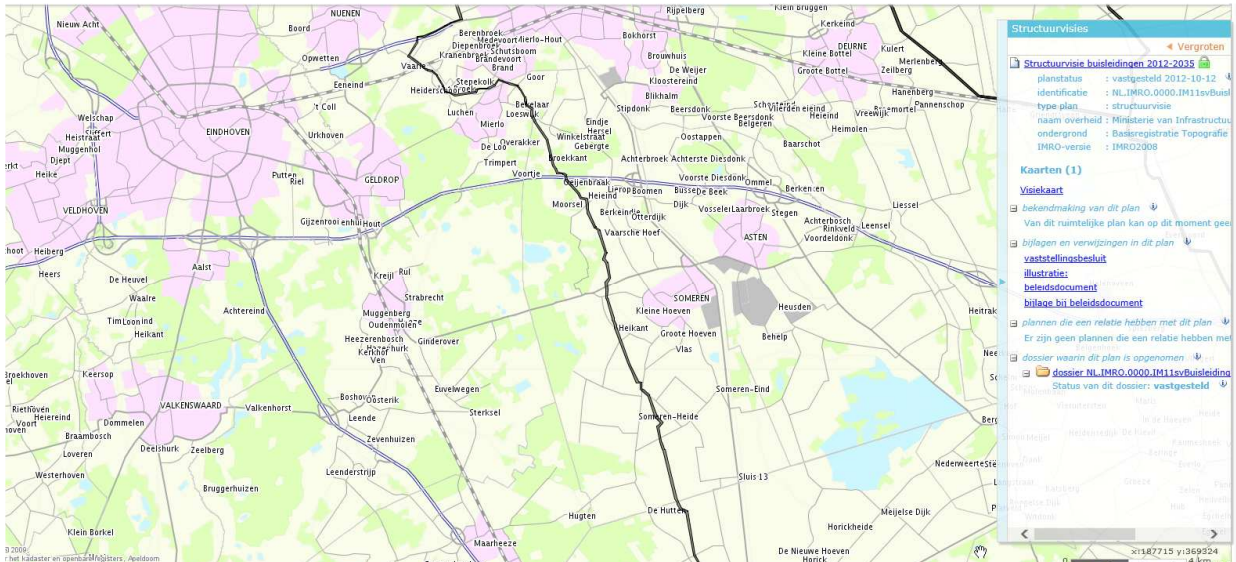
De structuurvisie buisleidingen 2012 - 2035 is vastgesteld op 12 oktober 2012.

De Structuurvisie buisleidingen is een visie van het Rijk waarmee zij voor de komende jaren ruimte wil reserveren voor toekomstige buisleidingen voor het transport van gevaarlijke stoffen in Nederland. Het gaat daarbij om ondergrondse buisleidingen voor het transport van gassen, olieproducten en chemicaliën. Door transport van gevaarlijke stoffen meer door buisleidingen te voeren

wordt het transport over weg en spoor verminderd. Daarnaast wil men een goede basiskwaliteit realiseren van de hoofdinfrastructuur, zodat ruimtelijke versnippering wordt voorkomen.

Voor Someren is het volgende tracée aangewezen:

- traject Laarbeek - Someren – Echt-Susteren



Figuur 4: Kaart van de structuurvisie buisleidingen rondom Someren (bron: ruimtelijkeplannen.nl)

In de Structuurvisie wordt een hoofdstructuur van verbindingen aangegeven waarlangs ruimte moet worden vrijgehouden (belemmeringenstrook), om in de toekomst een ongehinderde doorgang van buisleidingstransport van nationaal belang mogelijk te maken. Er wordt daarbij zoveel als mogelijk aangesloten bij bestaande buisleidingen. De borging van de ruimtelijke reservering van de in de Structuurvisie gekozen verbindingen wordt geregeld in het Barro (Besluit algemene regels ruimtelijke ordening).

3.3. Risicovolle bedrijven

In 2004 is het 'Besluit externe veiligheid inrichtingen' (Bevi) in werking getreden. Het Bevi regelt de externe veiligheidsaspecten van inrichtingen. In het Bevi zijn de waarden voor het plaatsgebonden risico en het groepsrisico wettelijk verankerd en is er, net als in het Bevt en Bevb, een directe relatie gelegd met de Wet algemene bepalingen omgevingsrecht (Wabo) en de Wet ruimtelijke ordening (Wro).

Het besluit regelt dat het bevoegd gezag op grond van de Wabo alleen een vergunning kan verlenen als voldaan is aan de veiligheidsafstanden. Het regelt tevens dat een gemeente in het bestemmingsplan aantoont dat ze conform regelgeving omgaat met externe veiligheid. Ruimtelijke plannen kunnen hierdoor direct aan het Bevi worden getoetst.

3.4. Registratiebesluit / ministeriële regeling

Op 22 maart 2007 is het Registratiebesluit externe veiligheid van kracht geworden. Hierin is de verplichting tot registratie van gegevens over externe veiligheid van inrichtingen, transportroutes en buisleidingen, ingevolge titel 12.2 van de Wet milieubeheer, vastgelegd. Voor bedrijven, die onder de reikwijdte van het Bevi vallen, geldt de verplichting tot registratie.

Op 20 april 2007 is de Regeling provinciale risicokaart van kracht geworden. In deze ministeriële regeling wordt beschreven welke kwetsbare objecten en risicovolle situaties op de risicokaart moeten worden getoond. Ook zijn regels opgenomen voor de productie, het beheer en de vormgeving van de risicokaart, zodat de risicokaarten van alle provincies een uniform uiterlijk hebben en hetzelfde werken. De gegevens dienen actueel te worden gehouden.

Het doel van registratie en risicokaart is het voor de burger inzichtelijk maken van risico's. Goede registratie en weergave op de kaart maakt het ook mogelijk de gegevens te gebruiken in normale werkprocessen waarbij externe veiligheidsaspecten en/of andere risico's een rol spelen, bijvoorbeeld voor het verkrijgen van een eerste indruk (quick scan) over relevante risico's bij nieuwe ruimtelijke ontwikkelingen of voor het opstellen van het regionale risicoprofiel. De risicokaart wordt gevuld met de gegevens die in het risicoregister zijn opgenomen en de gegevens die zijn ingevoerd in het informatiesysteem overige ramptypen (ISOR).

De gemeenten zijn verantwoordelijk voor de inventarisatie, de invoer en het onderhoud van het merendeel van de risicogegevens over objecten en inrichtingen binnen de gemeentegrenzen. Dat betekent dat bij de medewerkers die beleidsmatig bezig zijn met ruimtelijke ontwikkeling en milieu, maar ook bij de medewerkers die uitvoerend bezig zijn met bouwen, wonen en milieu, in het werkproces een moment moet worden ingebouwd waarop zij geprikkeld worden om na te denken over de risico's voor woon- en leefomgeving van bepaalde (ruimtelijke- c.q. bedrijfsmatige-) ontwikkelingen. Als het dan gaat over risicovolle bedrijven of kwetsbare objecten waarvoor een vergunning wordt verleend, zal actualisatie van het RRGs/ISOR moeten plaatsvinden.

Voor de andere risicovolle bedrijven geldt dat zij opgenomen moeten zijn op de risicokaart en dat de gegevens ervan op de kaart actueel worden gehouden. Indien bij de Bevi-bedrijven activiteiten worden ondernomen waarvoor een Wabo-procedure moet worden doorlopen, moet aan het Bevi worden getoetst.

In het borgingsdocument zijn de gemeentelijke processen met betrekking tot registratie van risicovolle inrichtingen (RRGS) en kwetsbare objecten (ISOR) beschreven.

3.5. Risicocommunicatie

Risicocommunicatie is communicatie over risico's waaraan mensen blootstaan vóórdat zich een ramp of incident voordoet. Centraal staat het op voorhand bieden van een handelingsperspectief. Het gaat dus niet over crisiscommunicatie (de communicatie die plaatsvindt tijdens en na een ramp). Wel is goede risicocommunicatie een opmaat naar crisiscommunicatie.

Communicatie met burgers over risico's en veiligheid is een taak van gemeenten en Veiligheidsregio als gevolg van de Wet veiligheidsregio's. Het is de Wet veiligheidsregio's die gemeenten en de Veiligheidsregio verplicht om hun inwoners te informeren over de rampen en ongevallen die hen kunnen treffen, de maatregelen die de gemeente getroffen heeft ter preventie en de te volgen gedragslijn.



4. Huidige situatie

In het vorige hoofdstuk is de relevante wet- en regelgeving op het gebied van EV voor Someren beschreven. Dit hoofdstuk beschrijft de situatie in Someren, waarbij per activiteitscategorie is aangegeven welke wet- en regelgeving van toepassing is.

4.1. Risicoprofiel gemeente Someren

Binnen de gemeente Someren zijn de volgende risicobronnen aanwezig:

Transport van gevaarlijke stoffen:

- Rijksweg A67
- Provinciale wegen N 266 en N 612
- Waterweg Zuidwillemsvaart
- Vier hoge druk aardgasleidingen

Inrichtingen met gevaarlijke stoffen (risicovolle inrichtingen):

- 6 x Opslag van propaan > 13 m³ (Bevi van toepassing)
- 4 x LPG tankstation voor het wegverkeer (Bevi van toepassing)
- 31 x overige opslag (Bevi niet van toepassing)

4.1.1. Risicovolle inrichtingen

Er zijn momenteel binnen de gemeente Someren 41 risicovolle inrichtingen in werking. Hiervan vallen 10 risicovolle inrichtingen (6 inrichtingen met een propaantank van meer dan 13 m³ en 4 LPG- tankstations) onder de werkingssfeer van het Bevi, waarmee deze van belang zijn in het kader van externe veiligheid. Voor de andere risicovolle bedrijven geldt alleen dat zij opgenomen moeten worden op de risicokaart. Indien deze bedrijven activiteiten ondernemen waarvoor een Wabo- procedure nodig is, zal moeten worden getoetst aan het Bevi (zie paragraaf 3.3).

Op alle bedrijventerreinen mogen in principe Bevi- bedrijven worden gevestigd, mits voldaan wordt aan de regelgeving. Het geldende bestemmingsplan bepaalt uiteindelijk of toelating mogelijk is.

Voor de vier LPG tankstations geldt dat er geen kwetsbare objecten binnen de plaatsgebonden risicocontour (10⁻⁶/jaar) zijn gelegen. Wel vallen de invloedgebieden van de LPG tankstations over woningen. Het groepsrisico overschrijdt nergens de oriëntatiewaarde.

Voor de zes inrichtingen met propaantanks > 13 m³ zijn risicoanalyses opgesteld. De plaatsgebonden risicocontouren liggen niet over kwetsbare objecten en de oriëntatiewaarde wordt nergens overschreden.

4.1.2. Transport over de weg

- Rijksweg A67: Basisnet weg
 - Veiligheidsafstand 29 meter (Knooppunt Leenderheide – Afrit 35 Someren);
 - Veiligheidsafstand 32 meter (afrit 35 Someren – afrit 38 Helden);
 - Plasbrandaandachtsgebied (PAG) A67;
 - GR ligt ruim beneden de oriëntatiewaarde
- Provinciale wegen N266 en N612
 - Er gelden geen veiligheidsafstanden;
 - Er gelden geen plasbrandaandachtsgebieden;
 - Het GR ligt ruim beneden de oriëntatiewaarde (ook gezien de vervoersprognoses)
- Gemeentelijke wegen
 - Er gelden geen veiligheidsafstanden;
 - Er gelden geen plasbrandaandachtsgebieden;
 - Het GR ligt ruim beneden de oriëntatiewaarde (ook gezien de vervoersprognoses)

Toelichting N612, N266

In het rapport “Externe veiligheid provinciale wegen” van 5 oktober 2010 is de huidige situatie onderzocht. Tevens is een prognose voor de komende 10 jaar doorgerekend.

Op basis van een inventarisatie die heeft plaatsgevonden ten behoeve van de risicoberekeningen, wordt gesteld dat het transport van gevaarlijke stoffen over deze provinciale wegen geen problemen oplevert.



Toelichting Gemeentelijke wegen

In 2007 is een onderzoek uitgevoerd naar de transporten van gevaarlijke stoffen over gemeentelijke wegen (Inventarisatie vervoer gevaarlijke stoffen, gemeente Someren, versie 14 november 2007). Uit dit onderzoek blijkt dat er weinig transport van gevaarlijke stoffen over gemeentelijke wegen gaat. Er zijn geen relevante wijzigingen geweest sinds 2007 (aanleg industrieterreinen, aantal risicovolle bedrijven, risicovolle bedrijven op andere locaties gevestigd), zodat de conclusies uit dat onderzoek nog gehanteerd kunnen worden.

4.1.3. Transport over water

De Zuid-Willemsvaart doorkruist de gemeente Someren. Dit kanaal is in Basisnet aangemerkt als een groene vaarweg, zijnde een minder belangrijke vaarweg. PR 10-6 komt naar verwachting helemaal niet voor, ook niet op het water.

Voor het groepsrisico bestaat voor wat betreft RO-ontwikkelingen geen plafond. Dit betekent dat er voor nieuwbouw geen beperkingen zijn. Er is geen plasbrandaandachtsgebied en het groepsrisico hoeft niet verantwoord te worden.

In Basisnet water is aangegeven dat een groene vaarweg in speciale gevallen opgewaardeerd kan worden naar een zwarte vaarweg (zijnde een belangrijke vaarweg). Het Rijk kan hierbij ingrijpen als er toch een PR 10-6 ontstaat.

4.1.4. Transport door buisleidingen

Door de gemeente Someren lopen enkele hogedruk aardgasleidingen. Deze leidingen hebben een veiligheidsafstand waar bij Wabo-procedures aan getoetst moet worden (relevante wet- en regelgeving zie paragraaf 3.2).

Voor de hogedruk aardgasleidingen geldt:

- De leidingen hebben geen plaatsgebonden risico (10^{-6} /jaar) buiten de leiding;
- De belemmeringsstrook bedraagt 4 meter gemeten vanuit het hart van de leiding bij werkdrukken tussen 16 en 40 bar, en 5 meter bij een werkdruk > 40 bar.
- De effectafstanden bedragen respectievelijk 430 m, 490 m, 180 m en 80 m.

Voor de structuurvisie buisleidingen geldt:

- De belemmeringsstrook zoals aangegeven op ruimtelijkeplannen.nl dient gereserveerd te worden voor toekomstige buisleidingen;
- Buiten deze belemmeringsstrook is geen plaatsgebonden risico (10^{-6} /jaar) aanwezig (dient door de leidingexploitant te worden verzorgd);
- Het invloedsgebied voor nieuwe buisleidingen is nog niet bekend en zal van geval tot geval bekeken moeten worden.
- Binnen 5 jaar na het van kracht worden van de structuurvisie buisleidingen kan de geplande strook binnen een zoekgebied van 250 meter links en rechts worden gewijzigd als daar goed gemotiveerde redenen voor zijn. Deze actie dient door de gemeente Someren nog te worden uitgevoerd.

4.2. Risico-informatie

De hierboven beschreven huidige situatie in de gemeente Someren op het gebied van EV is nader inzichtelijk gemaakt. Een weergave van de kaart is terug te vinden in bijlage 5.

Deze EV-kaart biedt een eerste handvat in het kader van de afweging of een ruimtelijke ontwikkeling al dan niet mogelijk is als gevolg van EV. Op de kaart zijn de plaatsgebonden risicocontouren ($PR10^{-6}$ /jaar) en de invloedsgebieden van de diverse risicobronnen aangegeven. Binnen deze contouren gelden wettelijk gezien restricties voor nieuwe ruimtelijke ontwikkelingen (zie hoofdstuk 2 en 3). De restricties zullen per geval bekeken worden. De kaart is een hulpmiddel, zodat wanneer een besluit wordt voorbereid (over bijvoorbeeld een ruimtelijk plan) externe veiligheid op een juiste wijze wordt meegewogen. De invloedsgebieden van de buisleidingen ontbreken nog op de kaart. Deze worden later toegevoegd (onder verantwoordelijkheid van het Ministerie van Infrastructuur en Milieu).

4.3. Beheersbaarheid

De Veiligheidsregio Brabant Zuidoost stelt momenteel het 'Toetsingskader bluswatervoorzieningen en bereikbaarheid' op om te waarborgen dat de bluswatervoorziening en bereikbaarheid bij nieuwe bouwwerken wordt meegenomen.

De bereikbaarheid is over het algemeen voldoende.

De opkomsttijd in het buitengebied kan niet overal binnen de norm gehaald worden. Dit is het gevolg van de afstand tussen brandweerpost en objecten.

Er is in het buitengebied niet overal voldoende bluswater voorhanden. De beheersbaarheid wordt in de Wabo op objectniveau getoetst aan de bouwregelgeving. Indien noodzakelijk worden extra maatregelen voorgeschreven om de beheersbaarheid van brand te borgen. Er wordt vaak een niet openbare bluswatervoorziening geëist.

4.4. Risicocommunicatie

Risicocommunicatie is het voorlichten van mensen over risico's die gelopen worden, en welke handelingspatronen (b.v. vluchten of schuilen) daarbij het meest gewenst zijn.

Communicatie wordt niet zomaar opgehangen aan specifieke objecten of veiligheid-issues, maar dat er meer in algemene zin wordt gecommuniceerd over risico's ten aanzien van de veiligheid en openbare orde in de gemeente. Ook worden er geen grote bijeenkomsten georganiseerd ingezet. Specifieke communicatie wordt daar waar nodig ingezet.

Someren heeft voor deze aanpak gekozen omdat er binnen de gemeente geen wettelijke normen op het gebied van externe veiligheid worden overschreden. Er zijn geen belangengroeperingen in verband met risicovolle bedrijven en geen signalen van ongeruste omwonenden van een bepaald risicovol object. Ook uit de politiek komen geen signalen van ongerustheid op het gebied van externe veiligheid. Daarom wordt aangesloten bij reeds bestaande initiatieven zoals de campagne 'Denk Vooruit', de provinciale risicokaart en de Veiligheidsregio. Daaromheen worden de reeds bestaande gemeentelijke communicatiemiddelen ingezet voor de meer gemeente-specifieke zaken.

4.5. Conclusie

Binnen de gemeente Someren wordt nergens een grens- of richtwaarde overschreden voor wat betreft het transport van gevaarlijke stoffen over weg, over het water en door buisleidingen. Het groepsrisico overschrijdt de oriëntatiewaarde niet bij het transport over de weg en het water. Voor de risicovolle inrichtingen wordt geen grens- of richtwaarde overschreden. Ook de oriëntatiewaarde wordt niet overschreden.

De opkomsttijd in het buitengebied kan niet overal binnen de norm worden gehaald. De bluswatervoorziening in het buitengebied is niet overal voldoende. Dat kan invloed hebben op de beheersbaarheid.

5. Visie en ambitie

De visie ten aanzien van externe veiligheid is als volgt geformuleerd:

“Het gemeentelijk beleid ten aanzien van externe veiligheid is gericht op het scheppen van een meetbaar veiliger woon- en werkklimaat door de risico’s te beperken, die die burgers in Someren lopen als gevolg van activiteiten met gevaarlijke stoffen”.

5.1. Strategische uitgangspunten

Bij de invulling van deze visie gaan wij uit van de volgende strategische uitgangspunten en ambitieniveaus:

Bestaande situaties:

De bestaande risicovolle activiteiten en kwetsbare objecten zijn in kaart gebracht.

Daar waar nodig zijn reeds brongerichte maatregelen getroffen. Zo zijn bij de LPG-tankstations de doorzetten gelimiteerd middels aanpassing van de omgevingsvergunning.

Nieuwe situaties:

Bij nieuwe situaties wordt *effectgericht* beleid gevolgd. Dit is gericht op het verminderen van de gevolgen van een mogelijk incident (de kans wordt dus niet vermindert). Hiermee worden de ruimtelijke consequenties van externe veiligheid in kaart gebracht en wordt door het treffen van maatregelen en ruimtelijke ordening een zo veilig mogelijke leefsituatie geschapen. In de Structuurvisie Someren 2028 is grofmazig per kern aangegeven welke gebieden mogelijk geschikt zijn voor risicovolle activiteiten, Het bestemmingsplan dient altijd geraadpleegd te worden voor uitbreidingen of nieuwe risicovolle activiteiten.

1. Het uitsluiten van nieuwe risicobronnen binnen het centrum en woonwijken. Bij nieuwe planologische ontwikkelingen dienen activiteiten waarbij een toename van het risico valt te verwachten, op voorhand te worden uitgesloten.
 2. Nieuwe risicobronnen zijn slechts mogelijk binnen de daartoe specifiek aangewezen gebieden. Bij nieuwe planologische ontwikkelingen dient elke toename van het risico steeds vooraf te worden beoordeeld en verantwoord. Bovendien geldt daarbij als randvoorwaarde dat de PR 10^{-6} contour op de perceelsgrens moet liggen.
 3. het groepsrisico in het invloedsgebied, gebied tussen risicobron en (beperkt) kwetsbare objecten, dient zo laag mogelijk gehouden te worden. Deze dient steeds onder de oriënterende waarde te blijven.
- Hierdoor kunnen verantwoorde keuzes worden gemaakt voor de ontwikkeling in de omgeving van een risicovolle activiteit.

Wij kunnen, uiteraard binnen de kaders van de wet, zelf keuzes maken over het niveau van veiligheid. Laten we bijvoorbeeld nieuwe risicovolle bedrijven binnen de gemeente toe of niet? Is het bouwen van nieuwe woonwijken voor ons belangrijker dan uitbreidingsmogelijkheden van een bedrijf dat met gevaarlijke stoffen werkt? Of willen we allebei? Dat betekent in de praktijk dat er compromissen moeten worden gesloten. Bijvoorbeeld enerzijds extra investeringen voor veiligheid bij het bedrijf en anderzijds een andere ruimtelijke invulling van de uitbreidingsplannen.

5.2. De vormgeving van de gebiedstypen

Bovengenoemde keuzes zullen niet overal in de gemeente hetzelfde zijn. Op de ene plek kiezen we voor wonen, op de andere ligt het accent op bedrijvigheid. Daarom is gekozen voor een gebiedsgericht beleid, waarin genuanceerd en met inachtneming van lokale aspecten wordt omgegaan met externe veiligheid. Voor elk van de drie onderscheiden gebiedstypen (risicoluw, gemengd en intensief) is een eigen veiligheidsambitie vastgesteld. Deze veiligheidsambitie zegt vooral iets over de mogelijkheden die er in het betreffende gebied bestaan om ontwikkelingen te laten plaatsvinden.

5.2.1. Infrastructuur

Een bijzonder aandachtsgebied in het kader van de gebiedsgerichte aanpak is de aanwezigheid van infrastructuur waarover transport van gevaarlijke stoffen plaatsvindt. Deze vervoersassen zijn niet als een afgebakend gebied te beschouwen omdat ze verschillende gebieden doorsnijden. Denk bijvoorbeeld aan woonwijken, buitengebieden en bedrijventerreinen. Hierdoor wordt het lastig om uniforme eisen te verbinden aan de mogelijkheid om ontwikkelingen te laten plaatsvinden in de nabijheid van diezelfde infrastructuur.

Gebieden die in deze beleidsvisie als 'risicovolle infrastructuur' worden beschouwd, betreffen locaties die binnen het directe invloedsgebied van een weg, een ondergrondse buisleiding of een vaarweg vallen. In onze gemeente zijn dit bijvoorbeeld Rijksweg A67, Provinciale weg N266 en enkele hogedruk aardgasleidingen.

De risico's die hieruit voortvloeien hebben betrekking op het transport van gevaarlijke stoffen. Op de aard en omvang hiervan heeft de gemeente weinig invloed. Daarom hebben we ervoor gekozen om de omgang met deze risico's te verbinden aan de hieronder gekozen gebiedsindeling. Concreet betekent dit dat waar bijvoorbeeld veel transport van gevaarlijke stoffen door het centrum of woonwijken loopt, de risicoluwe ambities worden gehanteerd, eenzelfde benadering geldt voor het buitengebied (gemengd) en bedrijventerreinen (intensief).

In de volgende subparagrafen wordt een omschrijving van de gebiedstypen gegeven en worden de consequenties voor het plaatsgebonden risico en het groepsrisico besproken.

5.2.2. Gebiedstype 1: Risicoluw gebied

Een risicoluw gebied kenmerkt zich door een hoge bevolkingsdichtheid. Nieuwe risicovolle activiteiten zijn hier niet toegestaan met uitzondering van nutsvoorzieningen die noodzakelijk zijn voor het functioneren van het gebied. In de nabijheid van risicovolle infrastructuur zijn nieuwe ruimtelijke ontwikkelingen toegestaan, mits het planontwerp wordt geoptimaliseerd (mogelijkheden voor beheersbaarheid van calamiteiten, zelfredzaamheid van de burgers etc.). Specifieke locaties die in onze gemeente onder het risicoluwe gebied vallen zijn:

Centrum

Het centrum is een gebied met een matige tot sterke functiemenging. Direct naast woningen komen andere functies voor zoals detailhandel, horeca en kleine bedrijvigheid. De risico's van eventueel aanwezige risicovolle inrichtingen worden zoveel mogelijk beperkt. Nieuwe risicovolle inrichtingen zijn uitgesloten.

Woonwijken

Dit zijn locaties die worden gekenmerkt door hoge dichtheden van personen en activiteiten zoals wonen, scholen en zorginstellingen. Wij willen onze burgers een zo veilig mogelijke woonomgeving bieden en in woonwijken worden daarom geen risicovolle inrichtingen toegelaten.



5.2.3. Gebiedstype 2: Gemengd gebied

Het gemengde gebied is minder eenduidig dan de groepstypes risicoluw en intensief. In dit gebied wordt de aanwezigheid van bepaalde risicobronnen als vanzelfsprekend gezien. Door historische ontwikkelingen heeft er een mengeling van verschillende activiteiten plaatsgevonden. Bestaande risicovolle activiteiten die hiermee samenhangen zijn toegestaan. Nieuwe risicovolle activiteiten zijn alleen toegestaan voor zover expliciet aangegeven. Ruimtelijke ontwikkelingen nabij risicovolle infrastructuur zijn eveneens toegestaan, mits wordt voldaan aan de normen en de verantwoordingsplicht. Locaties die onder het gemengde gebied vallen zijn:

Buitengebied

Om een versnipperde vestiging van risicovolle inrichtingen in het buitengebied te voorkomen wordt ook dit gebied beschermd tegen de uitbreiding van dergelijke bedrijven.

Agrarische inrichtingen

Vestiging van inrichtingen met een intensief agrarisch karakter is mogelijk, vanuit het oogpunt van externe veiligheid bezien. Deze uitzondering wordt gemaakt omdat deze bedrijven en activiteiten op grond van hun typering van oudsher in het buitengebied passen. De risico's van dit soort bedrijvigheid hangen bovendien samen met de plaatsing van propaantanks. Deze zijn sowieso toegestaan, omdat een fijnmazig gasdistributienet ontbreekt en hiervoor reeds adequate veiligheidsvoorzieningen zijn opgenomen in de betreffende wet- en regelgeving. Andere regelgeving maakt de nieuwvestiging van agrarische bedrijven bijna onmogelijk.

LPG-inrichtingen

De vestiging van nieuwe LPG-tankstations in het buitengebied wordt juist wel toegestaan. De activiteiten van dergelijke inrichtingen hangen vaak nauw samen met de ligging van de doorgaande wegen in Someren. Bovendien is het uit oogpunt van externe veiligheid verstandig om nieuwe LPG-tankstations zoveel mogelijk buiten bebouwde gebieden te vestigen.

5.2.4. Gebiedstype 3: Intensief gebied

Intensieve gebieden worden gekenmerkt door een clustering van risico's. Door risicovolle inrichtingen op daarvoor aangewezen gebieden te concentreren wordt zoveel mogelijk voorkomen dat op meer plaatsen binnen de gemeente met grens- en richtwaarden rekening moet worden gehouden. Mede daarom wordt vestiging nabij risicovolle infrastructuur ook zoveel mogelijk gestimuleerd. Om de grotere risico's als gevolg van clustering te verantwoorden, wordt de omgeving actief geïnformeerd over de risico's. Hulpdiensten richten zich voor deze gebieden op de optimalisatie van rampenbestrijdingsplannen. Goede voorzieningen, zoals bereikbaarheid, ontsluiting en bluswatervoorzieningen zijn hierbij volledig uitgewerkt en up- to- date.

Bedrijventerreinen

Deze gebieden zijn binnen de gemeente Someren, gezien vanuit het oogpunt van externe veiligheid, aangewezen voor de vestiging van risicovolle bedrijven. Hier bevinden zich vaak al inrichtingen die werken met gevaarlijke stoffen. Clustering van risicobedrijven ligt daarom voor de hand. Via het vergunningstelsel worden de plaatsgebonden risicocontouren beperkt en vervolgens vastgelegd om de ruimte op de industrieterreinen zo goed mogelijk te kunnen benutten. Om diezelfde reden worden er ook geen nieuwe woningen meer toegestaan. Bestaande bedrijfswoningen blijven gehandhaafd.

Indien nodig wordt rond industriegebieden een veiligheidscontour aangewezen. Hiermee wordt voorkomen dat ruimtelijke ontwikkelingen rond een industriegebied met risicovolle inrichtingen een dam opwerpen voor toekomstige ontwikkelingen in het industriegebied. Immers, als het gebied dat nabij het intensieve gebied is gelegen, de mogelijkheid biedt om kwetsbare objecten te vestigen tot aan de zone waar op dat moment de grenswaarde geldt, dan is uitbreiding van de risicovolle activiteiten in het desbetreffende industriegebied niet meer mogelijk.

Bovenstaande gebiedstypen zijn aangegeven op een kaart. Deze is te vinden in bijlage 6. Om vervolgens te bepalen welke ruimtelijke ontwikkelingen in een bepaald gebied mogelijk zijn, is in bijlage 4 een afwegingskader opgenomen. Hiermee wordt een systematische aanpak van externe veiligheid binnen onze gemeente vereenvoudigd.



5.3. Overige standpunten

5.3.1. Risicovolle bedrijven

Het eerste strategische uitgangspunt is het reduceren van de risico's bij bedrijven door:

1. Voorkomen van saneringssituaties.

Bij iedere Wabo-vergunning wordt getoetst aan het Bevi, Bevt, Bevb en de daarbij behorende regelingen.

2. Oplossen knelpunten.

De plaatsgebonden risicocontour (10^{-6} /jaar) en de hoogte van het groepsrisico wordt bepaald van de Bevi-inrichtingen en transportassen. Op dit moment zijn er binnen de gehele gemeente geen knelpunten met betrekking tot de plaatsgebonden risicocontour (10^{-6} /jaar) en wordt nergens de oriëntatiewaarde voor het groepsrisico overschreden. Mocht blijken dat er in de toekomst niet wordt voldaan aan de wettelijke normen zal samen met de inrichtinghouder een oplossing worden gezocht.

3. Nieuwe risicovolle bedrijven² zijn alleen toegestaan op daartoe aangewezen terreinen.

Bij de keuze voor een woningbouwlocatie of een bedrijventerrein is het belangrijk dat nieuwe externe veiligheidsknelpunten worden vermeden. Dit maakt het voeren van een gebiedsgericht locatiebeleid voor nieuwe en bestaande risicovolle activiteiten noodzakelijk. Een uitwerking hiervan is in bijlage 6 weergegeven.

Zowel voor bestaande als nieuwe situaties geldt dat de risicoruimte van bestaande (vergunde) en nieuwe risicovolle bedrijven zoveel mogelijk wordt beperkt om inefficiënt ruimtegebruik tegen te gaan. Dit wordt gedaan door een gerichte inzet van de Wabo (BBT) waarbij de PR 10^{-6} contour (zoveel mogelijk) wordt teruggebracht binnen de eigen perceelsgrenzen. Hiermee worden beperkingen voor de aangrenzende percelen opgeheven.

5.3.2. Risicovolle infrastructuur

De risico's als gevolg van het transport van gevaarlijke stoffen worden vooral veroorzaakt door het transport over de weg. Het zoveel mogelijk beperken van deze risico's gebeurt door:

1. Het transport over de weg door de woonkernen zoveel mogelijk beperken.

Nieuwe risicovolle bedrijven worden gevestigd nabij uitvalswegen, waardoor woonwijken zo min mogelijk belast worden met het transport van gevaarlijke stoffen. Industrieterrainen zijn veelal gesitueerd bij uitvalswegen (bijv. Kanaaldijk). Daardoor worden woonwijken minimaal belast.

5.3.3. Ruimtegebruik nabij risicobronnen

Bij de ruimtelijke ordening moet verantwoord worden omgegaan met bestemming en inrichting van de omgeving van risicobronnen (zowel risicovolle bedrijven als risicovolle infrastructuur). Daarbij zijn de volgende uitgangspunten leidend:

1. Een verantwoordingskader voor ruimtelijke ontwikkelingen langs risicovolle infrastructuur

In het Bevt wordt aangegeven dat de verantwoordingsplicht moet worden doorlopen voor ruimtelijke ontwikkelingen wanneer deze (gedeeltelijk) binnen 200 meter van de weg liggen. Gezien de geringe transporten over lokale wegen en omdat met name het toxische scenario buiten de 200 meter van belang is, zijn maatregelen kostbaar gelet op het beperkte effect. Hierdoor is verantwoording buiten 200 meter niet nodig.

Hieronder motiveert de gemeente Someren hoe zij omgaat met ontwikkelingen in de buurt van transportassen. Hierbij is onderscheid gemaakt tussen ontwikkelingen die een individuele verantwoording behoeven en gevallen waarbij een algemene verantwoording volstaat.

² Alle bedrijven vallend onder Bevi, Revi, registratiebesluit en de provinciale regeling risicokaart



OMGEVINGSDIENST ZUIDOOST-BRABANT

Ruimtelijke ontwikkelingen Rijksweg en provinciale weg tot 30 meter van de transportas
Binnen 30 meter van Rijksweg A67 en de N266 zijn geen objecten voor verminderd zelfredzame personen toegestaan, mits er gewichtige redenen zijn. De verantwoording van het groepsrisico is maatwerk.

Ruimtelijke ontwikkelingen langs Rijksweg A67 en provinciale weg N266 vanaf 30 meter tot 200 meter van de transportas

Bij de verantwoording van het groepsrisico is ervoor gekozen om maatwerk te hanteren bij ruimtelijke ontwikkelingen binnen 200 meter van de snelweg A67 en de provinciale weg. Dit betekent dat per geval (dus per nieuwe ruimtelijke ontwikkeling) een EV beoordeling zal moeten plaatsvinden.

Algemeen verantwoordingskader groepsrisico voor ruimtelijke ontwikkelingen langs gemeentelijke wegen

Bij een calamiteit als gevolg van het vervoer van gevaarlijke stoffen over de gemeentelijke wegen is het scenario van een BLEVE (Boiling Liquid Expanding Vapour Explosion) als gevolg van het transport van brandbare gassen met een invloedsgebied van circa 200 meter het maatgevende scenario. Buiten deze 200 meter zijn vooral de invloedsgebieden van toxische vloeistoffen/-gassen maatgevend. Een belangrijk effect van het transport van toxische vloeistoffen/-gassen is dat de effecten zeer afhankelijk zijn van de heersende weersomstandigheden; op circa 500 meter is bij een calamiteit met toxische gassen en een gemiddeld weertype (D5) de kans op veel dodelijke slachtoffers zeer gering. Dit heeft te maken met het gegeven dat naast de weersomstandigheden (verdunding van het gas) de meeste woningen tegenwoordig beschikken over een goede isolatie, waardoor het gas niet gemakkelijk door kieren binnenshuis kan komen. Het is van eminent belang dat de waarschuwingssirenes (WAS) snel geactiveerd worden, waardoor mensen ramen en deuren moeten sluiten. Er is weinig vervoer van gevaarlijke stoffen over gemeentelijke wegen. Voor deze wegen is er geen plaatsgebonden risico. Ook zal bij een ruimtelijke ontwikkeling langs deze wegen het groepsrisico nooit boven de oriëntatiewaarde liggen. Hierdoor is er voor gekozen om bij ruimtelijke ontwikkelingen langs gemeentelijke wegen geen groepsrisico verantwoording uit te voeren. De kans op een ongeval is namelijk zeer klein.

In bijlage 2 is het verantwoordingskader voor het invloedsgebied van risicovolle infrastructuur uitgewerkt. Dit verantwoordingskader dient bij de besluitvorming over ruimtelijke ontwikkelingen betrokken te worden.

2. Algemene verantwoording buisleidingen

De gemeente Someren wordt doorsneden door vier hogedruk aardgasleidingen.

Het maatgevend scenario voor aardgastransportleidingen is een gasbrand en/of explosie als gevolg van breuk van de leiding (door een externe oorzaak, bijvoorbeeld graafwerkzaamheden). Door de enorme druk die er op de leiding staat, ontstaat een verticale fakkel van honderden meters hoog. Door de Gasunie zijn op basis van dit mogelijke incident de effectafstanden van de verschillende leidingen bepaald.

De effectafstanden (1% letaal) van de leidingen binnen de gemeente zijn 80, 180, 430 en 490 meter. De hitte op deze afstand bedraagt 12,5 kW/m². Zoals gezegd worden de effectafstanden bepaald op basis van het scenario van een guillotinebreuk. Het gas ontsteekt en er treedt een fakkelbrand op. De kans op een guillotinebreuk is echter zeer klein (kans op een breuk is 5 tot 10 keer kleiner dan een lek). Het meest geloofwaardige scenario is een lek in de buisleiding. Voor de grootste leidingen in Someren (44 inch, 36 inch en 14,5 inch) ligt de effectafstand van een lek van de buisleiding op circa 10 meter van de buisleiding, voor de kleinste buisleiding (6,5 inch) ligt deze op de leiding (Tabellen 31 tot en met 34 van de Handreiking verantwoorde brandweeradviesing).

Gelet op de zeer kleine kans op een guillotinebreuk en de naar verhouding hoge kosten die gemaakt moeten worden om de gebouwde omgeving hiertegen te beschermen, is het niet reëel om

hiervoor extra maatregelen op te leggen in een bestemmingsplan of omgevingsvergunning. Ook voor het scenario van een lek van een buisleiding is het niet zinvol maatregelen aan de gebouwde omgeving op te leggen. De effectafstand is immers zeer klein (ligt op de buisleiding zelf of op zeer korte afstand), en bebouwing op de buisleiding is al uitgesloten vanwege de vrij te houden onderhoudszone van 5 meter.

De verantwoording is in bijlage 3 opgenomen.

3. Het reguleren van externe veiligheid met behulp van bestemmingsplannen.

Door de komst van veiligheidswetgeving is het wettelijk verplicht externe veiligheid in het bestemmingsplan te verankeren. Door in nieuwe ruimtelijke besluiten een heldere scheiding aan te brengen tussen gebieden voor kwetsbare objecten en gebieden met risicobronnen, wordt invulling gegeven aan de milieuwetgeving en is de mate van bescherming goed te herleiden. Daarnaast dient voorkomen te worden dat kwetsbare objecten zich mogen vestigen binnen het grenswaardegebied van risicobronnen, zodat nieuwe saneringssituaties kunnen ontstaan.

5.3.4. Beheersbaarheid

In het kader van beheersbaarheid moet duidelijk zijn in hoeverre burgers zichzelf in veiligheid kunnen brengen en de brandweer adequaat kan optreden.

1. Optimaliseren van de hulpverlening en realisatie van een basis beheersbaarheidsniveau.

In gebieden met verhoogde risico's dienen aanvullende maatregelen getroffen te worden om een basisniveau voor beheersbaarheid (bereikbaarheid, zelfredzaamheid en bluswater) te kunnen waarborgen. In de Wabo-vergunning wordt de beheersbaarheid van brand getoetst aan de bouwregelgeving. Dit kan er toe leiden dat er een niet-openbare bluswatervoorziening wordt voorgeschreven.

Hierbij wordt aangesloten bij de bepalingen zoals vastgelegd in het 'Toetsingskader bluswatervoorziening en bereikbaarheid' van de gemeente Someren.

2. Uitwerken van een gebiedsgericht beoordelingskader voor zelfredzaamheid op maat.

Zelfredzaamheid moet in het kader van de verantwoordingsplicht omtrent het groepsrisico bij milieu- en ruimtelijke afwegingen expliciet worden beoordeeld. Er bestaat hiervoor geen generiek toepasbaar beoordelingskader omdat de uitwerking van dit aspect sterk bepaald wordt door het calamiteitenscenario dat zich kan voordoen in combinatie met locatie-specifieke kenmerken. Het calamiteitenscenario wordt bepaald door de aard (en combinatie) van de gebruikte stoffen. Per calamiteitenscenario kan globaal de effectafstand aangegeven worden en kan bepaald worden welke maatregelen de zelfredzaamheid verhogen.

3. Actieve risicocommunicatie naar de burgers.

Communicatie wordt niet zomaar opgehangen aan specifieke objecten of veiligheid-issues, maar meer in algemene zin ingezet over risico's ten aanzien van de veiligheid en openbare orde in de gemeente. Ook worden er geen grote bijeenkomsten georganiseerd. Specifieke communicatie wordt daar waar nodig ingezet.

5.4. Implementatie

Met deze visie wordt de huidige veilige situatie binnen de gemeente vastgelegd en wordt ze in de toekomst geborgd. Een hulpmiddel om kennis te nemen van de huidige situatie is de EV-kaart (ook digitaal te raadplegen) en het RIS.

Borgingsdocument

Ten aanzien van (ruimtelijke) ontwikkelingen is een separaat borgingsdocument opgesteld, waarin werkafspraken voor de ambtelijke organisatie zijn opgenomen. Deze werkafspraken moeten gevolgd worden om er voor zorg te dragen dat de beschreven visie in dit document wordt geborgd. Op deze manier worden verhoogde veiligheidsrisico's uitgesloten.

Actueel houden van documenten

Een belangrijk aandachtspunt is het actueel houden van deze visie, de EV-kaart en het borgingsdocument als gevolg van veranderingen in (toekomstige) wet- en regelgeving en/of de lokale situatie. Monitoring van relevante ontwikkelingen en eventueel anticiperen hierop is geregeld in het borgingsdocument.

Speciaal moet daarbij worden gedacht aan:

- basisnet (eventueel opwaarderen Zuid-Willemsvaart van groene naar zwarte waterweg);
- structuurvisie buisleidingen.



Bijlage 1 Begrippen

Beperkt kwetsbaar object

Artikel 1, lid 1, onder b van het Bevi

- a.
 - 1°. verspreid liggende woningen, woonschepen en woonwagens van derden met een dichtheid van maximaal twee woningen, woonschepen of woonwagens per hectare, en
 - 2°. dienst- en bedrijfswoningen van derden;
- b. kantoorgebouwen, voorzover zij niet onder onderdeel l, onder c, vallen;
- c. hotels en restaurants, voorzover zij niet onder onderdeel l, onder c, vallen;
- d. winkels, voorzover zij niet onder onderdeel l, onder c, vallen;
- e. sporthallen, sportterreinen, zwembaden en speeltuinen;
- f. kampeerterreinen en andere terreinen bestemd voor recreatieve doeleinden, voorzover zij niet onder onderdeel l, onder d, vallen;
- g. bedrijfsgebouwen, voorzover zij niet onder onderdeel l, onder c, vallen;
- h. objecten die met de onder a tot en met e en g genoemde gelijkgesteld kunnen worden uit hoofde van de gemiddelde tijd per dag gedurende welke personen daar verblijven, het aantal personen dat daarin doorgaans aanwezig is en de mogelijkheden voor zelfredzaamheid bij een ongeval, voorzover die objecten geen kwetsbare objecten zijn, en
- i. objecten met een hoge infrastructurele waarde, zoals een telefoon- of elektriciteitscentrale of een gebouw met vluchtleidingsapparatuur, voorzover die objecten wegens de aard van de gevaarlijke stoffen die bij een ongeval kunnen vrijkomen, bescherming verdienen tegen de gevolgen van dat ongeval;

Bevi (Besluit externe veiligheid inrichtingen)

Het Bevi legt veiligheidsnormen op aan bedrijven die een risico vormen voor personen buiten het bedrijfsterrein. Bijvoorbeeld chemische fabrieken, LPG- tankstations en spoorwegemplacements waar goederentreinen met gevaarlijke stoffen rangeren. Deze bedrijven verrichten soms risicovolle activiteiten dichtbij huizen, ziekenhuizen, scholen of winkels. Het besluit verplicht gemeenten en provincies wettelijk vanaf de inwerkingtreding van het besluit bij het verlenen van milieuvergunningen en het maken van ruimtelijke besluiten met externe veiligheid rekening te houden. Het besluit is - op enkele onderdelen na - op 27 oktober 2004 in werking getreden.

Bevoegd gezag

Het bevoegd gezag is de overheidsorganisatie die verantwoordelijk is voor de naleving van bepaalde wetgeving. In de regel is de gemeente of de provincie het bevoegd gezag, maar een waterschap, of een ministerie kunnen ook bevoegd gezag zijn. Deze verantwoordelijkheid kan bestaan uit afgeven van vergunningen, maar ook uit handhaving en het vaststellen van een ruimtelijk besluit. Beheerders van (water)wegen, concessiehouders van buisleidingen en bedrijven zijn echter op de eerste plaats zelf verantwoordelijk voor de veiligheid en het naleven van regels.

Besluit externe veiligheid transportroutes (Bevt)

Het besluit behandelt de externe veiligheid langs transportassen (weg, spoor en water) waarover gevaarlijke stoffen worden getransporteerd.

BRZO (Besluit Risico Zware Ongevallen)

Regelt de verplichtingen voor bedrijven en bevoegd gezag om te voorkomen dat zware ongevallen met gevaarlijke stoffen ontstaan en indien toch een zwaar ongeval ontstaat het beperken van de gevolgen daarvan voor mens en milieu.

Buisleiding

Transport van gevaarlijke stoffen kan ook plaatsvinden door buisleidingen (pijpleidingen) zoals hoge- en middendruk aardgasleidingen (regionale en (inter-) nationale aardgasleidingen) en leidingen voor transport van chemische - soms ook giftige - vloeistoffen of gassen. Meestal gaat het om ondergrondse leidingen.

Circulaire risiconormering vervoer gevaarlijke stoffen (cRnvgs)

De circulaire legt veiligheidsnormen vast rondom transportroutes en vormt de basis voor toekomstige wetgeving. De circulaire komt te vervallen op het moment dat het Bevt in werking treedt (naar verwachting begin 2013)



EV-kaart

Op deze dynamische kaart zijn de plaatsgebonden risicocontouren (PR10⁻⁶), de plasbrand aandachtsgebieden (PAGs) en de invloedsgebieden aangegeven. 'Dynamisch' in de zin dat deze kaart 'up to date' wordt gehouden aan de actualiteit. De kaart is zowel analoog als digitaal beschikbaar.

Externe veiligheid

Onder externe veiligheid verstaat men het beheersen van risico's die voortvloeien uit de opslag, productie, het gebruik en vervoer van gevaarlijke stoffen. Externe veiligheid wordt in beeld gebracht op basis van de kans om buiten een inrichting, transportas of buisleiding te overlijden als rechtstreeks gevolg van een ongewoon voorval binnen die inrichting waarbij een gevaarlijke stof betrokken is.

Geprojecteerd object

Nog niet aanwezig object dat op grond van voor het betrokken gebied geldende ruimtelijke besluiten toelaatbaar is. Het besluit vertaalt het plaatsgebonden risico (PR) naar een vaste afstand vanaf een referentiepunt (de risicobron) waarbinnen eisen gesteld worden aan de aanwezigheid van bebouwing. Het betreft hier zowel reeds aanwezige bebouwing als bebouwing die nog niet aanwezig is maar wel volgens het geldende ruimtelijke besluiten is toegestaan.

Gevaarlijke stof

Artikel 1, lid 1, onder g van het Bevi:

gevaarlijke stof:

- a. stof die of preparaat dat bij of krachtens het Besluit verpakking en aanduiding milieugevaarlijke stoffen en preparaten is ingedeeld in een categorie als bedoeld in artikel 9.2.3.1, tweede lid, van de Wet milieubeheer, of
- b. gevaarlijke stof als bedoeld in artikel 1, onderdeel b, van de Wet vervoer gevaarlijke stoffen;

Grenswaarde

Een grenswaarde geeft de kwaliteit aan die op het aangegeven tijdstip moet zijn bereikt en die, waar zij aanwezig is, ten minste moet worden instandgehouden. Bij het begrip grenswaarde hoort de term 'in acht nemen'. De term 'in acht nemen' betekent dat die waarde niet mag worden overschreden.

Groepsrisico (GR)

Artikel 1, lid 1, onder j van het Bevi.

cumulatieve kansen per jaar dat ten minste 10, 100 of 1000 personen overlijden als rechtstreeks gevolg van hun aanwezigheid in het invloedsgebied van een inrichting en een ongewoon voorval binnen die inrichting waarbij een gevaarlijke stof of gevaarlijke afvalstof betrokken is

Inrichting

Elke door de mens bedrijfsmatig of in een omvang alsof zij bedrijfsmatig was, ondernomen bedrijvigheid die binnen een zekere begrenzing pleegt te worden verricht. In de praktijk wordt in plaats van 'inrichting' vaak gesproken van 'bedrijf'.

Invloedsgebied

Artikel 1, lid 1, onder k van het Bevi.

gebied waarin volgens bij regeling van Onze Minister gestelde regels personen worden meegeteld voor de berekening van het groepsrisico

ISOR

Digitale database voor overige ramptypen en kwetsbare objecten

Kwetsbaar object

Artikel 1, lid 1, onder l van het bevi

kwetsbaar object:

- a. woningen, woonschepen en woonwagens, niet zijnde woningen, woonschepen of woonwagens als bedoeld in onderdeel b, onder a;
- b. gebouwen bestemd voor het verblijf, al dan niet gedurende een gedeelte van de dag, van minderjarigen, ouderen, zieken of gehandicapten, zoals:
 - 1°. ziekenhuizen, bejaardenhuizen en verpleeghuizen;
 - 2°. scholen, of
 - 3°. gebouwen of gedeelten daarvan, bestemd voor dagopvang van minderjarigen;

Oriëntatiewaarde

De norm voor het groepsrisico is oriëntatiewaarde. Het bevoegde gezag mag hiervan afwijken als daar gewichtige redenen (motivatiebeginsel) voor zijn. Het groepsrisico en dus ook de oriëntatiewaarde wordt uitgedrukt in een grafiek (de FN-curve); het gaat om een zogenaamde cumulatieve kans:

- kans op overlijden 10 personen = 10^{-5} /jaar
- kans op overlijden 100 personen = 10^{-7} /jaar
- kans op overlijden 1000 personen = 10^{-9} /jaar

Plasbrandaandachtsgebied (PAG)

Een PAG is het gebied tot 30 meter van de weg waarin, bij de realisering van kwetsbare objecten, rekening dient te worden gehouden met de effecten van een plasbrand.

Plaatsgebonden risico (PR)

Artikel 1, lid 1, onder o van het Bevi

plaatsgebonden risico: risico op een plaats buiten een inrichting, uitgedrukt als de kans per jaar dat een persoon die onafgebroken en onbeschermd op die plaats zou verblijven, overlijdt als rechtstreeks gevolg van een ongewoon voorval binnen die inrichting waarbij een gevaarlijke stof of gevaarlijke afvalstof betrokken is;

QRA (Quantitative Risk Analysis)

In het Nederlands wordt gesproken over een Kwantitatieve Risico Analyse, in de regel afgekort als QRA. Een QRA is een risicoberekening veelal voor activiteiten met gevaarlijke stoffen. Ook voor andere activiteiten zoals windturbines of luchthavens kunnen risicoberekeningen worden uitgevoerd. Een QRA heeft één of meerdere contouren als resultaat, conform de richtlijnen van PGS 3 (voormalige CPR 18). Voor de belemmeringen van de risico's wordt gebruik gemaakt van het programma SafetiNL

Richtwaarde

Een richtwaarde geeft de kwaliteit aan die op het aangegeven tijdstip zoveel mogelijk moet zijn bereikt en die, waar zij aanwezig is, zoveel mogelijk moet worden standgehouden. Bij het begrip richtwaarde hoort de term 'rekening houden met'. Deze term houdt in, dat slechts om gewichtige redenen van die waarde mag worden afgeweken. Richtwaarde is een wettelijk begrip en heeft – in tegenstelling tot een oriëntatiewaarde – een juridische status!

Provinciale risicokaart

De provincies beschikken over een kaart waarop de locaties met risicovolle bedrijven zijn weergegeven. Hierop staan ook transportroutes (gevaarlijke stoffen), mogelijke overstromingsgebieden en gebieden waar bosbranden kunnen voorkomen. Zowel het ministerie van BZK als het ministerie van I&M zijn in 2002 begonnen met het in beeld brengen van de risico's in de leefomgeving van de burger. Het ministerie van BZK heeft de provincie opdracht gegeven om een risicokaart te maken waarbij de risicovolle inrichtingen met contouren op kaart gezet worden. De gemeenten zijn verplicht de risicokaart te vullen en actueel te houden.

Risico

Het risico van gevaarlijke activiteiten wordt onderverdeeld in twee aspecten, namelijk in kansen en effecten:

- kans: de berekende kans dat een bepaald ongeval of een ramp zich voordoet. Deze kans wordt gecombineerd met de kans dat er mensen door het ongeval overlijden. Op de risicokaart kunnen deze kansen soms in de vorm van risicocontouren worden weergegeven;
- effect: wanneer er een ongeval of een ramp gebeurt, heeft dat in een bepaald gebied effecten. Op de risicokaart kan dit effectgebied aangegeven worden.

Risicoanalyse

Een risicoberekening met als resultaat één of meer risicocontour(en) (zie ook QRA).

Risicobron

De plaatsen waar risico's vandaan (kunnen) komen, worden risicobronnen genoemd. Het betreft hierbij:

- bedrijven waar gevaarlijke stoffen worden gemaakt, gebruikt of opgeslagen;
- routes en pijpleidingen waar gevaarlijke stoffen worden getransporteerd.

Risicocontouren

Een risicocontour geeft aan hoe hoog in de omgeving de overlijdenskans is door een ongeval met een risicobron. Deze contourlijnen kan men vergelijken met de gewone hoogtelijnen op een kaart. Binnen de contour is het risico groter, buiten de contour is het risico kleiner.

Risicoregister (RRGS)

Het risicoregister is een landelijk register waarin in opdracht van het ministerie van I&M risicosituaties met gevaarlijke stoffen zijn vastgelegd. In het register staan alle bedrijven die giftige, brandbare, explosieve en nucleaire stoffen verwerken of opslaan. Het register is een van de actiepunten van de overheid na de vuurwerkramp in Enschede (op 13 mei 2000). Gemeenten zijn op grond van het Registratiebesluit externe veiligheid verplicht het register te vullen en actueel te houden.

Risicovolle bedrijven

- a. alle Bevi inrichtingen, artikel 2 Bevi en alle Revi inrichtingen artikel 1b Revi;
- b. alle inrichtingen die vallen onder de bijlage I van de regeling provinciale risicokaart of onder het registratiebesluit externe veiligheid;

Route gevaarlijke stoffen

Gemeenten zijn bevoegd om routes voor vervoer van gevaarlijke stoffen vast te stellen. Hierover moet het transport van gevaarlijke stoffen plaatsvinden (routeplichtige transporten).

Slachtoffer

Slachtoffers zijn de personen die gewond zijn geraakt of zijn overleden als gevolg van een ongeval of ramp.

Verminderd zelfredzame personen

Personen die voor de brandweer extra capaciteit verlangen in verband met de slechte zelfredzaamheid van deze personen. Hierbij dient te worden gedacht aan personen in ziekenhuizen, scholen, verzorgingstehuizen en objecten die geestelijk- of lichamelijk gehandicapten personen huisvesten.

Zelfredzaamheid

Zelfredzaamheid geeft aan in welke mate de aanwezigen in het effectgebied in staat zijn om zichzelf op eigen kracht in veiligheid te brengen. Daarnaast wordt ook steeds meer gesproken over "redzaamheid" (de ander in veiligheid brengen). De advisering kan zich hier richten op de voorlichting en de alarmering ter verhoging van de zelfredzaamheid.

Bijlage 2 Algemeen verantwoordingskader groepsrisico voor ruimtelijke ontwikkelingen langs gemeentelijke wegen

Op lokale vervoersaders door de gemeente vinden ook transporten van gevaarlijke stoffen plaats. Op basis van het onderzoek van 2010, uitgevoerd door de SRE Milieudienst is gebleken dat de risico's als gevolg van deze transporten zeer klein is. Hierdoor kan het afwegingskader rondom de lokale wegen vereenvoudigd worden toegepast. Gezien de beperkte transporten van gevaarlijke stoffen op lokale wegen is het niet zinvol om verregaande maatregelen te treffen aan de gebouwen rondom deze wegen. Verder is het gezien de soort en aantallen transporten (met name brandbare stoffen en brandbare gassen in zeer beperkte omvang) niet zinvol en brengt het extra kosten met zich mee om verregaande maatregelen te treffen aan gebouwen.



Bijlage 3 Algemene verantwoording groepsrisico buisleidingen

De gemeente Someren wordt doorsneden door vier hogedruk aardgasleidingen.

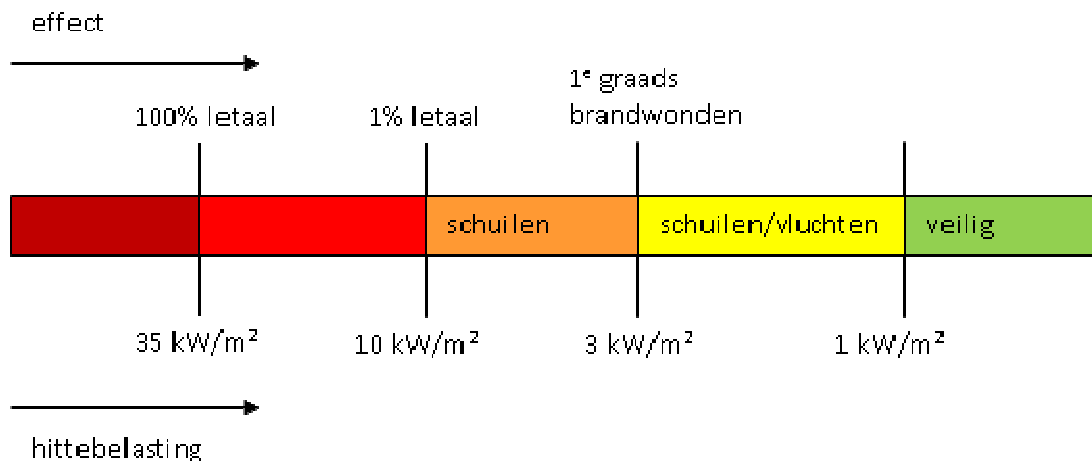
Bij nieuwe ruimtelijke ontwikkelingen in de omgeving van bestaande transportleidingen voor gevaarlijke stoffen is het Besluit externe veiligheid buisleidingen (Bevb) van toepassing. Volgens de risicokaart is gebleken dat het plaatsgebonden risico van de leidingen in Someren 0 meter bedraagt bij aardgasleidingen. Hierdoor zou volgens het Bevb in principe op de leiding kunnen worden gebouwd. Echter geldt in ieder geval een bebouwingsvrije zone van 5 meter voor onderhoudswerkzaamheden aan de leiding.

Door de Nederlandse Gasunie NV zijn gegevens ter beschikking gesteld met betrekking tot de in Someren aanwezige aardgastransportleidingen. Omdat dit hogedruk aardgastransportleidingen zijn, bestaat er een risico op twee mogelijke incidenten: een lekkage of leidingbreuk (guillotinebreuk). Hierbij kunnen dodelijke ongelukken voor komen. Er zijn dan ook minimale afstanden tot de leidingen die in acht genomen moeten worden (bebouwingsvrije zone). Dit om te voorkomen dat er op de leiding wordt gebouwd of dat er schade aan de leiding ontstaat als gevolg van graafwerkzaamheden.

Het maatgevend scenario voor aardgastransportleidingen is een gasbrand en/of explosie als gevolg van breuk van de leiding (door een externe oorzaak, bijvoorbeeld graafwerkzaamheden). Door de enorme druk die er op de leiding staat, ontstaat een verticale fakkel van honderden meters hoog. Door de Gasunie zijn op basis van dit mogelijke incident de effectafstanden van de verschillende leidingen bepaald.

Ingeval van een breuk van een leiding zal er sprake zijn van een snel verlopend scenario, waardoor de mensen in het effectgebied aangewezen zijn op hun eigen zelfredzaamheid en een goede inrichting van hun omgeving. Gedurende een (fakkel)brand worden personen die aanwezig zijn in de omgeving blootgesteld aan warmtestraling. Afhankelijk van de hoogte van de warmtestraling en de blootstellingstijd zullen mensen brandwonden krijgen en in het ergste geval komen te overlijden. De geschikte zelfredzame strategie (schuilen of vluchten) is afhankelijk van de afstand tot het incident cq. de hittebelasting. Veilig vluchten is alleen mogelijk als de vluchtende persoon daarbij niet te lang wordt blootgesteld aan de hittestraling.

Figuur 3: Zelfredzame strategie vs hittebelasting





In het gebied met een warmtebelasting van minder dan 1 kW/m² kan men onbeschermd voor langere tijd verblijven. In het gebied tussen de 1 en 3 kW/m² kan men onbeschermd alleen voor kortere tijd verblijven en is zowel schuilen als vluchten een geschikte zelfredzame strategie. In het gebied van 3 tot 10 kW/m² is schuilen de meest geschikte strategie.

De effectafstanden (1% letaal) van de leidingen binnen de gemeente zijn 80, 180, 430 en 490 meter, zie onderstaande tabel.

Buisleiding	Plaatsgebonden risico (meters)	Invloedsgebied (meters)
Aardgasleiding A-521-KR	0	430
Aardgasleiding A-585-KR	0	490
Aardgasleiding Z-540-01	0	180
Aardgasleiding A-540-52	0	80

De hitte op deze afstand bedraagt 12,5 kW/m². Zoals gezegd worden de effectafstanden bepaald op basis van het scenario van een guillotinebreuk. Het gas ontsteekt en er treedt een (fakkel)brand op. De kans op een guillotinebreuk is echter zeer klein (kans op een breuk is 5 tot 10 keer kleiner dan een lek). Het meest geloofwaardige scenario is een lek in de buisleiding. Voor de grootste gasleidingen in Someren (42 inch, 36 inch en 14,5 inch) ligt de effectafstand van een lek van de buisleiding op circa 10 meter van de buisleiding, voor de 6,5 inch buisleiding ligt deze op de leiding. (Tabellen 31 tot en met 34 van de Handreiking verantwoorde brandweeradvisering).

Gelet op de zeer kleine kans op een guillotinebreuk en de naar verhouding hoge kosten die gemaakt moeten worden om de gebouwde omgeving hiertegen te beschermen, is het niet reëel om hiervoor extra maatregelen op te leggen in een bestemmingsplan of omgevingsvergunning. Ook voor het scenario van een lek van een buisleiding is het niet zinvol maatregelen aan de gebouwde omgeving op te leggen. De effectafstand is immers zeer klein (ligt op de buisleiding zelf of op zeer korte afstand), en bebouwing op de buisleiding is al uitgesloten vanwege de vrij te houden onderhoudszone van 5 meter of de plaatsgebonden risicocontour.

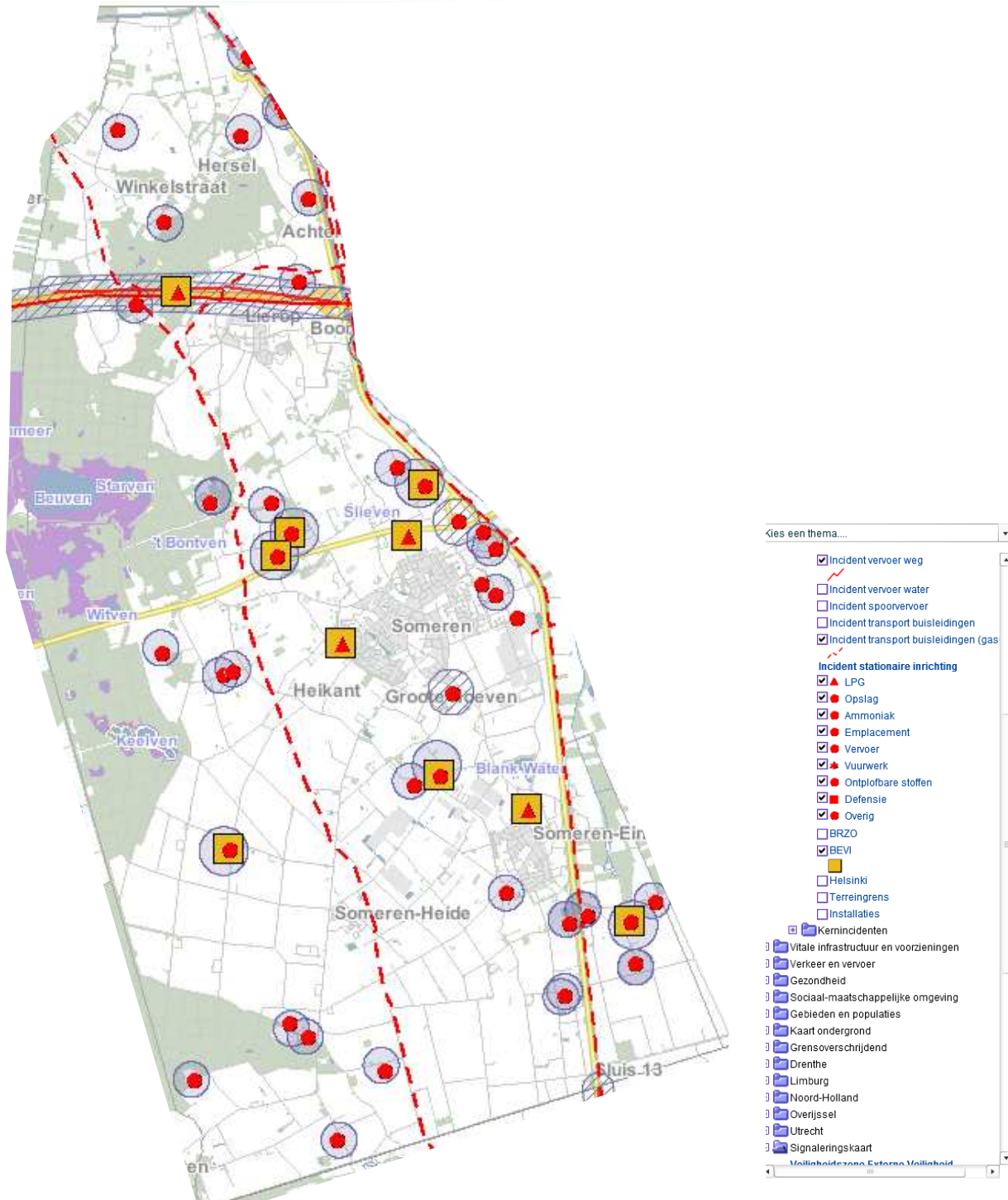

Bijlage 4
Afwegingskader gebiedstype

Gebiedsgerichte indeling		Risicoluw gebied	Gemengd gebied	Intensief gebied
Bestaande	Risicovolle bedrijven	Toegestaan, pro-actieve benadering t.a.v. sanering, uitsterfbeleid	Toegestaan	Toegestaan
	Kwetsbare objecten	Toegestaan	Toegestaan, mits buiten de PR 10 ⁻³ contour	Toegestaan mits buiten de PR 10 ⁻³ contour
	Beperkt kwetsbare objecten	Toegestaan, pro-actieve benadering door objecten binnen de PR 10 ⁻³ contour zoveel als mogelijk te beperken	Toegestaan	Toegestaan
	Verminderd zelfredzame objecten	Toegestaan	Toegestaan, mits buiten de PR 10 ⁻³ contour	Niet toegestaan
Nieuwe	Risicovolle bedrijven	Niet toegestaan, tenzij dit van belang is voor het functioneren van het risicoluwe gebied (o.a. nutsfuncties)	Niet toegestaan, m.u.v. nutsvoorzieningen, propaantanks en LPG-tankstations	Toegestaan, de PR 10 ⁻³ contour op of binnen de perceelsgrens of over openbaar groen, infrastructuur of water
	Kwetsbare objecten	Toegestaan, mits buiten de PR 10 ⁻³ contour	Toegestaan, mits buiten de PR 10 ⁻³ contour	Toegestaan, mits buiten de PR 10 ⁻³ contour
	Beperkt kwetsbare objecten	Toegestaan, mits buiten de PR 10 ⁻³ contour (richtwaarde=grenswaarde)	Toegestaan, mits buiten de PR 10 ⁻³ contour (richtwaarde=grenswaarde)	Toegestaan
	Verminderd zelfredzame objecten	Toegestaan, mits buiten de PR 10 ⁻³ contour	Toegestaan, mits buiten de PR 10 ⁻³ contour	Niet toegestaan
Risicocommunicatie		Lage prioriteit	Gemiddelde prioriteit	Hoge prioriteit



Bijlage 5

EV kaart situatie oktober 2013

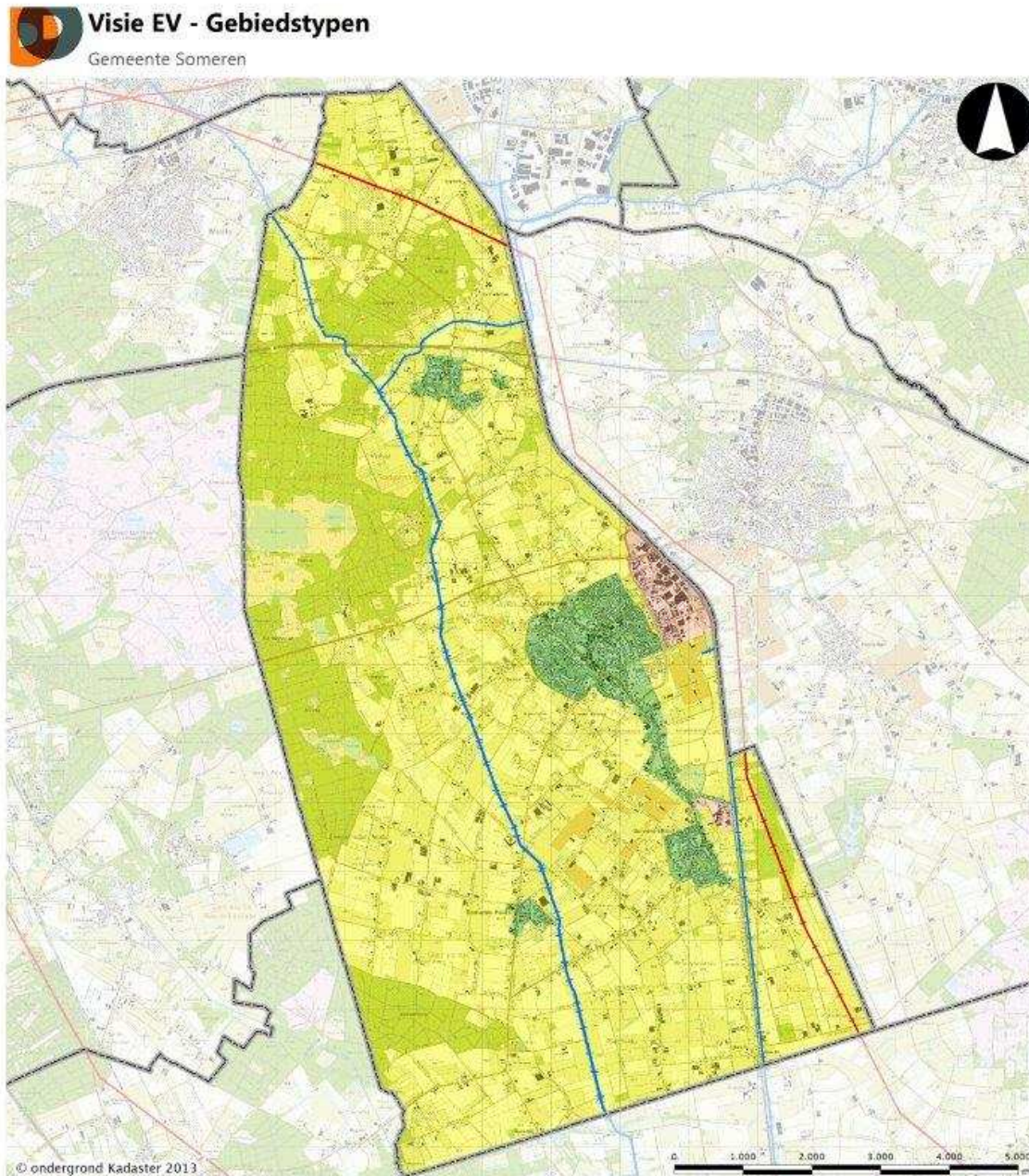


Risicobronnen: Bevi-bedrijven (geel omkaderd)
 Niet-Bevibedrijven (rode stippen)
 Buisleidingen (stippellijnen)
 Wegen (A67 rode lijn)



Bijlage 6

Gebiedstypenkaart



Legenda

- Gemeentegrens
- Hoogspanningsleiding
- Gasleiding (transportleiding)

Gebiedstypen

- Gemengd gebied
- Risicolow gebied
- Intensief gebied

OMGEVINGSDIENST
ZUIDOOST-BRABANT



Opdrachtgever: Gemeente Someren

Projectnummer: 203123

Kaartnummer: bijlage 6

Datum: 5 november 2013

Auteur/CT: FL/TH

Formaat: A4

Schaal: 1:75.000

Projectie: Rijksdriehoekstelsel

Bron(nen):