

Beleid teeltondersteunende voorzieningen 2018
Geconsolideerde versie



Beleid teeltondersteunende voorzieningen 2018

Geconsolideerde versie

Titel: Beleid teeltondersteunende voorzieningen 2018
Versie: 1
Datum: 25 januari 2018
Auteur(s): R. van de Ven
Zaaknummer: SOM/2017/044306

Inhoudsopgave

1.	Inleiding.....	3
1.1	Leeswijzer	3
2.	Achtergronden.....	5
2.1	Inleiding.....	5
2.2	Teeltondersteunende voorzieningen in de tuinbouw	5
2.3	Nut en noodzaak.....	5
2.4	Toekomstverwachting.....	6
3.	Bestaand beleid	7
3.1	Inleiding.....	7
3.2	Verordening Ruimte.....	7
3.2.1	Tijdelijke teeltondersteunende voorzieningen.....	7
3.2.2	Permanente teeltondersteunende voorzieningen	7
3.2.3	Natuur netwerk Brabant.....	7
3.3	Gemeentelijk beleid.....	8
3.3.1	Tijdelijke voorzieningen	8
3.3.2	Permanente voorzieningen	8
4.	Telos-driehoek.....	10
4.1	Inleiding.....	10
4.2	Profit	10
4.3	Planet en people	11
4.4	Invulling telosdriehoek.....	11
5.	Afweging op maat teeltondersteunende voorzieningen > 4 ha.....	13
5.1	Inleiding.....	13
5.2	Gebiedsgericht beleid	13
5.2.1	Provinciale zonering (groenblauwe mantel en gemengd landelijk gebied).....	13
5.2.2	Landschapstypen uit beeldkwaliteitsplan	14
5.2.3	Specifiek aangeduide gebieden	14
5.2.4	Kwalitatieve beoordeling omgevingskwaliteiten op het perceel (veldstudie).....	14
5.3	Verschijningsvorm en tijdsduur	15
5.3.1	Tijdsduur.....	15
5.3.2	Extra categorie: overige voorzieningen	15
5.3.3	Hoogte.....	16
5.3.4	Uitstraling (natuurlijk c.q. groen of industrieel karakter).....	16
5.3.5	Open versus dicht.....	16
5.3.6	Waterdoorlatendheid	16
5.4	Verdien de ruimte	16
5.5	Duurzame oplossingen.....	17
5.6	Afweging op maat	17
6.	Wel of geen concentratie van teeltondersteunende voorzieningen.....	19
6.1	Inleiding.....	19
6.2	Mogelijkheden voeren concentratiebeleid	19
6.3	Keuze	21
7.	Het nieuwe beleid	22
7.1	Inleiding.....	22

7.2	Nieuwe bestemmingsplanregeling tijdelijke- en overige voorzieningen	22
7.3	Nieuwe bestemmingsplanregeling permanente voorzieningen	23
7.4	Verschijningsvorm vertrekpunt.....	23
7.4.1	Verschijningsvorm	24
7.5	Uitwerking gebiedsgericht beleid.....	24
7.6	Invulling principe 'Verdien de ruimte'.....	36
7.7	Ontwerpprincipes voor de ruimtelijke inpasbaarheid.....	37
7.8	Strategieën ter voorkoming of verzachting van de impact op water	38
7.9	Eindconclusie	38
8.	Stroomschema	39

1. Inleiding

Het aantal veehouderijen in de gemeente Someren neemt af. De tuinbouwsector is een geschikte alternatieve economische drager voor het buitengebied en beheerder van het landschap. De tuinbouwsector gaat echter ook gepaard met behoefte aan teeltondersteunende voorzieningen. Er is een toenemende vraag naar teeltondersteunende voorzieningen, de voorzieningen worden steeds diverser en er is sprake van schaalvergroting.

Het huidige ruimtelijk beleid is hier niet altijd op ingesteld. In de geldende bestemmingsplannen voor het buitengebied zijn permanente voorzieningen gemaximaliseerd op 4 ha. Deze maatvoering is geënt op standaardsituaties bij kleine tot middelgrote bedrijven. Echter, in Someren zijn een aantal grote ondernemingen met behoefte aan een groter areaal aan teeltondersteunende voorzieningen met een divers karakter.

Het provinciale beleid biedt ruimte om permanente voorzieningen groter dan 4 hectare mogelijk te maken in het gemengd landelijk gebied. Het ontbreekt echter op dit moment aan een gemeentelijk kader om een afweging op maat te maken voor initiatieven die deze maatvoering overstijgen.

Daarnaast bevatten de regelingen in de vigerende bestemmingsplannen voor zowel permanente voorzieningen tot 4 hectare als tijdelijke en overige voorzieningen geen voorwaarde die het mogelijk maakt te toetsen of er sprake is van een significante aantasting van belangrijke omgevingskwaliteiten. Dit is echter wel wenselijk.

De gemeente streeft naar een buitengebied waar een goede samenhang en balans tussen het menselijk, natuurlijk en economisch kapitaal (oftewel people –planet –profit). Om invulling te geven aan de samenhang en balans tussen people –planet –profit willen we uitbreidingsruimte toekennen aan teeltondersteunende voorzieningen in die gebieden die voor dat type teeltondersteunende voorziening geschikt zijn, mits de ontwikkeling gepaard gaat met het behoud en ontwikkeling van een aantrekkelijk, groen en landelijk buitengebied.

In het beleid worden geen strakke beleidsregels geformuleerd. Er zijn veel variabelen en er kan aan veel knoppen gedraaid worden bij het bepalen van de ontwikkelingsruimte met bijbehorende voorwaarden. Deze variabelen hangen samen met de grote diversiteit aan teeltondersteunende voorzieningen, landschapstypen, te houden kwaliteiten en na te streven doelen in gebieden, de vele vormen waarop het principe 'verdien de ruimte' uitgewerkt kan worden en het meewegen van duurzame oplossingen. Daarom is er meer behoefte aan een afwegingskader waarbij een afweging op maat gemaakt kan worden die rekening houdt met de specifieke kenmerken van de teeltondersteunende voorziening en de locatie.

1.1 Leeswijzer

In deze notitie gaan we eerst in op de achtergronden van teeltondersteunende voorzieningen: wat zijn de nut en noodzaak, verschijningsvormen van en toekomstverwachtingen voor voorzieningen (hoofdstuk 2)? In hoofdstuk 3 is het bestaande beleid beschreven met haar beperkingen. Hoofdstuk 4 geeft een beschrijving van het menselijk, natuurlijk en economisch kapitaal (oftewel

people –planet –profit). In hoofdstuk 5 zijn uitgangspunten geformuleerd en nader uitgewerkt die invulling geven aan de samenhang en balans tussen people –planet –profit.

Hoofdstuk 6 bevat een afweging over het al dan niet aanwijzen van een concentratiegebied voor teeltondersteunende voorzieningen. Vervolgens zijn in hoofdstuk 7 de nieuwe kaders geformuleerd. Paragraaf 7.2 bevat een beschrijving van de nieuwe bestemmingsplanregels. In paragraaf 7.3 is beleid geformuleerd op basis van de tijdsduur en uitstraling van de teeltondersteunende voorzieningen. Paragraaf 7.4 bevat gebiedsgericht beleid op basis van de fijnmazige gebiedsindeling. Vervolgens is verwoord hoe het principe 'verdien de ruimte', dat gekoppeld wordt aan het gebiedsgerichte beleid, vormgegeven kan worden (paragraaf 7.5). Paragraaf 7.6 bevat een beschrijving van ontwerpprincipes voor de ruimtelijke inpassing. Tot slot zijn in paragraaf 7.7 een aantal strategieën geformuleerd voor het voorkomen van negatieve effecten op het gebied van water. De beleidsnota wordt afgesloten met een stroomschema dat doorlopen kan worden bij het beoordelen van initiatieven (hoofdstuk 8).

2. Achtergronden

2.1 Inleiding

Voor het formuleren van nieuw beleid is het wenselijk inzicht te hebben in de achtergronden van teeltondersteunende voorzieningen. In dit hoofdstuk wordt stilgestaan bij wat teeltondersteunende voorzieningen zijn, nut en noodzaak, verschijningsvormen en toekomstverwachtingen.

2.2 Teeltondersteunende voorzieningen in de tuinbouw

Teeltondersteunende voorzieningen worden gebruikt in de tuinbouwsector. Tuinbouw is het op commerciële basis op intensieve wijze telen van groenten, fruit, bloemen, planten, bomen, bollen of zaden. Het omvat de voorbereiding van de bodem, alsmede de aanplant van zaden of stekken. De tuinbouwsector is zeer divers in de producten, de productielocaties en de wijze van afzet.

Teeltondersteunende voorzieningen zijn in, op of boven de grond aangebrachte voorzieningen die door agrarische bedrijven met plantaardige teelten worden gebruikt om de bedrijfsvoering te verbeteren en productie te verhogen. Bij het gebruik van teeltondersteunende voorzieningen blijven de planten wortelen in de volle grond (bijvoorbeeld bij boomteelthekken, regenkappen). In andere gevallen wordt er gebruik gemaakt van substraten. Dit is een kunstmatige bodem voor plantengroei door het telen in bakken, potten, containers, lange goten of in drijvende bakken op water etc. (bijvoorbeeld aardbeienbakken of containervelden voor planten en bomen).

Daar waar de teelt in kassen 'onder glas' plaats vindt, is er sprake van glastuinbouw. Schuurkassen en permanente tunnel- of boogkassen (>1,5 meter) worden ook beschouwd als een kas. Dergelijke kassen worden in deze beleidsnota buiten beschouwing gelaten omdat het provinciale beleid voor en ruimtelijke impact van glastuinbouw op veel onderdelen afwijkt van het beleid voor teeltondersteunende voorzieningen.

2.3 Nut en noodzaak

Het gebruik van teeltondersteunende voorzieningen is de afgelopen decennia toegenomen omdat er een scala aan voordelen zit aan het toepassen van deze voorzieningen. De voordelen zijn meerledig en hebben onder andere betrekking op het uitoefenen van invloed op het teeltseizoen, verbeteren van de arbeidsomstandigheden en het beschermen van gewassen tegen bijvoorbeeld weersinvloeden, ziekte en onkruid. Maar teeltondersteunende voorzieningen zijn vooral essentieel om te kunnen voldoen aan de steeds hogere kwaliteits- en milieu-eisen en het behoud van de concurrentiepositie ten opzichte van het buitenland.

2.4 Toekomstverwachting

Op hoofdlijnen is een aantal toekomstige ontwikkelingen te schetsen voor teeltondersteunende voorzieningen:

- De vraag neemt toe doordat de eisen aan het product strenger worden c.q. de consument in steeds mindere mate schade aan het product accepteert;
- De vraag wordt steeds diverser. Het bedienen van de 'markt' stelt steeds specifiekere eisen aan het product. Het gaat niet om één markt, maar om vele marktsegmenten die hun eigen product vragen;
- Verzekeren tegen schade is niet altijd mogelijk en premies voor (hagel)verzekering stijgen, waardoor de vraag naar voorzieningen toeneemt;
- Door een voortdurende ontwikkeling van teelttechnieken, productvernieuwingen en om bedrijfseconomische redenen zijn de bedrijven door de jaren heen steeds grootschaliger geworden. De schaalvergroting in de sector zal verder doorzetten de aankomende decennia;
- De behoefte aan hoge teeltondersteunende voorzieningen (al dan niet permanent) zal toenemen en aan lage voorzieningen zal afnemen omdat bij lage voorzieningen qua arbeidsomstandigheden niet altijd wordt voldaan aan de ARBO-wetgeving;
- Teeltondersteunende voorzieningen dragen bij aan een duurzame landbouw. Er hoeft dan immers minder gebruik gemaakt te worden van bestrijdingsmiddelen.

Teeltondersteunende voorzieningen zijn in, op of boven de grond aangebrachte voorzieningen die door agrarische bedrijven met plantaardige teelten worden gebruikt om de bedrijfsvoering te verbeteren. Het gebruik hiervan is essentieel om te kunnen voldoen aan de steeds hogere kwaliteits- en milieu-eisen en het behoud van de concurrentiepositie ten opzichte van het buitenland. Door allerlei ontwikkelingen zal de vraag naar voorzieningen in de toekomst verder toenemen en steeds diverser worden.

3. Bestaand beleid

3.1 Inleiding

In onderstaande paragrafen is het bestaande beleid uiteengezet.

3.2 Verordening Ruimte

De Verordening ruimte bevat specifieke regels voor teeltondersteunende voorzieningen. De planologische mogelijkheden zijn afhankelijk van de aanwezigheidsduur van de voorzieningen (tijdelijk en permanente voorzieningen) en gebiedsindeling van het buitengebied, te weten de groenblauwe mantel (al dan niet Natuur Netwerk Brabant) en het gemengd landelijk gebied.

3.2.1 Tijdelijke teeltondersteunende voorzieningen

Tijdelijke teeltondersteunende voorzieningen zijn die voorzieningen die aanwezig zijn gedurende de periode dat de teelt dat vereist, en die na (een deel van) het teeltseizoen, en uiterlijk binnen 6 maanden, weer in zijn geheel worden verwijderd. In de Verordening ruimte is geen beleid opgenomen voor tijdelijke teeltondersteunende voorzieningen die gelegen zijn in het gemengd landelijk gebied en groenblauwe mantel. Gemeentes mogen een eigen afweging maken of voorzieningen al dan niet zijn toegestaan en in welke omvang.

3.2.2 Permanente teeltondersteunende voorzieningen

Vanwege de relatief grote ruimtelijke uitstraling, de duurzaamheid van de voorziening en het ontbreken van een directe relatie met het grondgebruik mogen permanente voorzieningen (stellingen, regenkappen, schaduwhallen, containervelden) uitsluitend binnen of aansluitend aan het bouwvlak worden opgericht. Als het bouwvlak te klein is om de permanente voorzieningen te realiseren kan een vergroting van het bouwvlak worden aangevraagd specifiek ten behoeve van de permanente voorzieningen. Vanwege de doelen voor de groenblauwe mantel is er een grens gesteld aan het gebruik van permanente voorzieningen, te weten uitsluitend op of direct grenzend aan het bouwvlak tot ten hoogste 3 hectare.

In het gemengd landelijk gebied heeft de provincie geen maximum opgelegd. De gemeente heeft hier dus beleidsvrijheid, mits de permanente voorzieningen aansluitend aan het bouwvlak worden opgericht.

3.2.3 Natuur netwerk Brabant

In het Natuur Netwerk Brabant is het 'nee-tenzij principe' van toepassing. (Nieuwe) plannen, projecten of handelingen zijn niet toegestaan als zij de wezenlijke kenmerken of waarden van het gebied significant aantasten. Indien er inderdaad sprake is van een significant effect op deze waarden, is een ingreep alleen toegestaan indien er sprake is van een groot openbaar belang en er

geen alternatieven beschikbaar zijn (bij individuele ingrepen). Dit 'nee, tenzij principe' geldt zowel voor tijdelijke als permanente voorzieningen.

Het provinciale beleid en jurisprudentie bieden geen ruimte om in het nieuwe beleid mogelijkheden te bieden voor het toestaan van permanente voorzieningen op veldkavels en het slechts gedeeltelijk verwijderen van tijdelijke voorzieningen.

3.3 Gemeentelijk beleid

(Vollegronds)teeltbedrijven hebben in de vigerende bestemmingsplannen in Someren (Buitengebied 2011, Buitengebied 2013, Buitengebied 2014) ruimte om uit te breiden tot een bouwvlak van 1,5 hectare.

In het bestemmingsplan zijn nadere regels opgenomen voor teeltondersteunende voorzieningen. Permanente en tijdelijke teeltondersteunende voorzieningen zijn altijd toegestaan op het agrarisch bouwvlak (bestemming Agrarisch – Agrarisch bedrijf).

3.3.1 Tijdelijke voorzieningen

Tijdelijke teeltondersteunende voorzieningen zijn rechtstreeks toegestaan in alle agrarische bestemmingen zonder hier voorwaarden aan te stellen zoals een maximale maatvoering of bescherming van omgevingskwaliteiten. Als gevolg van een reactieve aanwijzing van de provincie zijn tijdelijke voorzieningen niet toegestaan in de ecologische hoofdstructuur (Natuur Netwerk Brabant). In de bestemming Natuur, Bos en Water zijn teeltondersteunende voorzieningen niet toegestaan.

Omdat een toetsingskader ontbreekt, kunnen we op dit moment niet anders dan medewerking verlenen aan een verzoek om tijdelijke voorzieningen. Het is daarom wenselijk een regeling te formuleren voor tijdelijke voorzieningen in de bestemmingsplannen binnen de agrarische bestemmingen met waarden, die het mogelijk maakt te toetsen of er sprake is van een aantasting van waarden.

3.3.2 Permanente voorzieningen

De bestemmingsplannen bevatten een wijzigingsbevoegdheid voor het opnemen van een differentiatievlak voor permanente teeltondersteunende voorzieningen in de agrarische bestemmingen van maximaal 4 hectare. Opgemerkt wordt dat dit beleid destijds is gebaseerd op het provinciaal beleid van dat moment. Dit stemt niet meer overeen met het huidige provinciale beleid, zoals blijkt uit paragraaf 3.2. Daar komt bij dat in de wijzigingsbevoegdheid geen voorwaarde is opgenomen dat aanwezige omgevingskwaliteiten zoals landschaps-, hydrologische- en natuurwaarden niet aangetast mogen worden. Het maken van een dergelijke afweging tussen de economische belangen en andere belangen is wel wenselijk.

Het vigerend beleid biedt onderstaande mogelijkheden voor teeltondersteunende voorzieningen.

Permanente voorzieningen:

- Provinciaal beleid: in de Groenblauwe mantel op of aansluitend aan het bouwvlak tot 3 hectare en in het Gemengd landelijk gebied op of aansluitend aan het bouwvlak zonder maatvoering (gemeentelijke afweging);
- Gemeentelijk beleid: op- of aansluitend aan het bouwvlak tot maximaal 4 hectare met een wijzigingsbevoegdheid, zonder nadere afweging van waarden/kwaliteiten.

Tijdelijke voorzieningen

- Provinciaal beleid: overal toegestaan, uitgezonderd Attentiegebied NNB (gemeentelijke afweging);
- Gemeentelijk beleid: overal rechtstreeks toegestaan zonder nadere afweging van waarden/kwaliteiten van het gebied.

4. Telos-driehoek

4.1 Inleiding

De gemeente heeft in haar beleidsnota 'Beleid voor niet-agrarische functies in het buitengebied en maatregelen ter stimulering van de sloop van voormalige agrarische bedrijfsgebouwen' onderstaande doel geformuleerd voor het buitengebied: De gemeente streeft naar een buitengebied waar een goede samenhang en balans tussen het menselijk, natuurlijk en economisch kapitaal (oftewel people – planet – profit).

De Telosdriehoek geeft deze samenhang goed weer:



4.2 Profit

In onze gemeente zijn diverse tuinbouwbedrijven. De bedrijven richten zich onder andere op het telen van bomen en planten, zacht fruit, asperges, appels en peren. In de gemeente zijn een aantal kleine tuinbouwbedrijven maar ook een aantal zeer grote bedrijven. Tezamen vormen zij een belangrijke motor van de plaatselijke economie.

Het gebruik van teeltondersteunende voorzieningen draagt bij aan een verbetering van de opbrengst van landbouwgronden. Ervaringscijfers leren bijvoorbeeld dat door het gebruik van regenkapten de opbrengst kan verdubbelen en bij tunnels verdrievoudigen.

Daarnaast is de tuinbouwsector een geschikte alternatieve economische drager voor het buitengebied, nu het aantal veehouderijen in het buitengebied afneemt.

Om de economische positie van de tuinbouwsector in onze gemeente te behouden en te versterken is het bieden van ruimte voor teeltondersteunende voorzieningen een belangrijke pijler. De land- en tuinbouwsector moet de ruimte krijgen om zich te ontwikkelen, te innoveren en zich te kunnen aanpassen aan veranderende wensen van consumenten, retailsector en wet- en regelgeving. Met het stimuleren van de tuinbouwsector wordt invulling gegeven aan het speerpunt 'Agro en Food' uit de visie "De Peel maakt het in Brainport - Focus op 2030".

4.3 Planet en people

Ontwikkelingsruimte voor teeltondersteunende voorzieningen kan een negatieve impact hebben op de ruimtelijke kwaliteit (planet), de uitstraling en de belevingswaarde van het buitengebied voor inwoners en recreanten (people).

Teeltondersteunende voorzieningen kunnen inbreuk maken op de beleving van het landschap. Voorzieningen zijn vaak zichtbaar vanaf wegen, (recreatieve) paden, bebouwing en dorpen. Deze zichtbaarheid kan nog eens versterkt worden door reliëf en openheid van een gebied.

Voorzieningen kunnen leiden tot vermindering van de biodiversiteit doordat leefgebieden van soorten vernietigd worden of ongeschikt raken. Ze vormen bijvoorbeeld barrières voor kleine dieren indien ze de bodem afsluiten waardoor de bodem ongeschikt raakt. Bij het afsluiten van de bodem, veelvuldig gebruik van bestrijdingsmiddelen, bemesting en monoculturen kunnen leef- en foerageergebied ongeschikt raken voor planten en dieren.

Daar tegenover staat dat teeltondersteunende voorzieningen een positief effect kunnen hebben op grond- en oppervlaktewaterkwaliteit en de bodemkwaliteit ten opzichte van teelt in de volle grond door vermindering van het gebruik van bestrijdingsmiddelen, en meststoffen en het effectief omgaan met water.

Tot slot wordt opgemerkt dat de tuinbouwsector een belangrijke beheerder van het Nederlandse landschap is en ten opzichte van veehouderijen minder botst met belangen op het gebied van milieu en volksgezondheid. Bij een deel van de teeltondersteunende voorzieningen blijft deze groene, natuurlijke uitstraling behouden en kan de teelt het landschap verfraaien. Denk aan de charme van een tulpenveld. Nieuwe teeltvormen met een groen karakter kunnen de aantrekkingskracht voor toeristen vergroten door de teelt te combineren met de verkoop aan passanten van streekeigen producten en het verzorgen van rondleidingen.

4.4 Invulling telosdriehoek

Om invulling te geven aan de samenhang en balans tussen het menselijk, natuurlijk en economisch kapitaal willen we uitbreidingsruimte toekennen aan teeltondersteunende voorzieningen in die gebieden die voor dat type teeltondersteunende voorziening geschikt zijn, mits de ontwikkeling gepaard gaat met het behoud en ontwikkeling van een aantrekkelijk, groen en landelijk buitengebied.

Teeltondersteunende voorzieningen zijn wenselijk vanuit economisch oogpunt omdat daarmee een hoger rendement wordt gegenereerd ('profit'). Dit draagt echter in veel gevallen niet bij aan de ruimtelijke kwaliteit (planet), de uitstraling en de belevingswaarde van het buitengebied voor inwoners en recreanten (people).

Om invulling te geven aan de samenhang en balans tussen people – planet – profit willen we uitbreidingsruimte toekennen aan teeltondersteunende voorzieningen, mits de ontwikkeling gepaard gaat met het behoud en ontwikkeling van een aantrekkelijk, groen en landelijk buitengebied.

5. Afweging op maat teeltondersteunende voorzieningen > 4 ha.

5.1 Inleiding

In hoofdstuk 4 is opgenomen dat de gemeente streeft naar een buitengebied waar een goede samenhang en balans is tussen het menselijk, natuurlijk en economisch kapitaal (oftewel people – planet – profit). Om invulling te geven aan de samenhang en balans tussen people – planet – profit willen we uitbreidingsruimte toekennen aan teeltondersteunende voorzieningen, mits de ontwikkeling gepaard gaat met het behoud en ontwikkeling van een aantrekkelijk, groen en landelijk buitengebied.

Bij het bepalen van deze ontwikkelingsruimte met bijbehorende randvoorwaarden voor permanente teeltondersteunende voorzieningen groter dan 4 hectare worden een aantal uitgangspunten gehanteerd en nader uitgewerkt in navolgende paragrafen. Deze uitgangspunten komen tegemoet komt aan de economische belangen enerzijds en het behoud en ontwikkeling van een aantrekkelijk, groen en landelijk buitengebied anderzijds. Deze uitgangspunten vormen een nadere uitwerking van de telosdriehoek.

5.2 Gebiedsgericht beleid

Ons buitengebied kent diverse gebieden met ieder hun eigen gebruik, kwaliteiten en uiterlijk. Die afwisseling geeft het landschap een groot deel van zijn kwaliteit en identiteit. Dit vraagt om een gebiedsgericht beleid. Gebiedsgericht beleid vormt hiermee het belangrijkste uitgangspunt voor het nieuwe beleid voor teeltondersteunende voorzieningen.

Voor het gebiedsgerichte beleid wordt zo veel mogelijk aangesloten bij bestaande zoneringen. De hoofdindeling van teeltondersteunende voorzieningen op basis van tijdsduur en de provinciale zonering (groenblauwe mantel en gemengd landelijk gebied) worden als startpunt genomen voor het formuleren van gebiedsgericht beleid voor permanente voorzieningen groter dan 4 hectare. Tevens kan het gebiedsgerichte beleid als hulpmiddel gaan dienen voor de toets of er sprake is van een aantasting van omgevingskwaliteiten bij tijdelijke- en overige voorzieningen.

5.2.1 Provinciale zonering (groenblauwe mantel en gemengd landelijk gebied)

Het provinciale beleid bevat uitsluitend bindende regels voor permanente voorzieningen in de groenblauwe mantel. Het provinciale beleid bevat geen regels voor tijdelijke voorzieningen in de groenblauwe mantel en permanente- en tijdelijke teeltondersteunende voorzieningen in het gemengd landelijk gebied. In dit beleidskader is hiervoor beleid ontwikkeld.

De indeling van het buitengebied in slechts twee gebieden, te weten de groenblauwe mantel en het gemengd landelijk gebied, doet onvoldoende recht aan de grote diversiteit aan

omgevingskwaliteiten en specifieke gebiedskenmerken in Someren om een afweging op maat te maken.

5.2.2 Landschapstypen uit beeldkwaliteitsplan

De provinciale zonering wordt daarom aangevuld met de indeling van het buitengebied in de diverse landschapstypen uit het beeldkwaliteitsplan voor het buitengebied. De indeling uit het bestemmingsplan (Agrarisch, Agrarisch met waarden - Abiotische waarden, Agrarisch met waarden - Landschappelijke waarden, Agrarisch met waarden - Natuurwaarden) is minder geschikt omdat :

- de impact van teeltondersteunende voorzieningen in Someren het grootst ervaren wordt op het landschapsbeeld. De indeling uit het beeldkwaliteitsplan is met name gebaseerd op de kenmerken van het landschap en is daardoor passender;
- natuurwaarden worden al grotendeels beschermd met de doorwerking van het provinciale beleid voor de groenblauwe mantel;
- het landschap en de verkavelingspatronen per landschapstypen bieden meer houvast voor de afweging van het maximaal areaal per voorzieningen, het scheppen van randvoorwaarden en het zoeken naar strategieën. Tevens geeft het richting aan de invulling van de landschappelijke inpassing en kwaliteitsverbetering.

Het gaat om de landschapstypen beekdallandschap, kampenlandschap, oudere heideontginningen en jongere heideontginningen. Het landschapstype 'heide en bosgebieden' wordt buiten beschouwing gelaten omdat tijdelijke en permanente voorzieningen hier niet zijn toegestaan op basis van de Verordening ruimte.

5.2.3 Specifiek aangeduide gebieden

Niet alle omgevingskwaliteiten zijn exclusief voorbehouden aan één landschapstype. Waardevolle open gebieden komen bijvoorbeeld voor in alle landschapstypen. Dit vraagt om een eigen afweging van kwaliteiten, zoals openheid, los van de indeling in landschapstypen. De indeling van het buitengebied in vier landschapstypen wordt aangevuld met gebieden die nader zijn aangeduid (in bestemmingsplannen, het beeldkwaliteitsplan en provinciale documenten) omdat ze specifieke kenmerken bevatten. Het gaat onder andere om visueel waardevolle openheid, doorzichten/open kavels, visueel waardevolle beslotenheid, leefgebieden van kwetsbare soorten, hydrologisch waardevol gebied en gebied met recreatieve doeleinden.

5.2.4 Kwalitatieve beoordeling omgevingskwaliteiten op het perceel (veldstudie)

Het beeldkwaliteitsplan en andere documenten bevatten geen kwalitatief waardeoordeel. Een beekdallandschap wordt toegekend aan zeer waardevolle grote beken waar sprake is van het cultuurhistorisch meanderen van een beek met grote natuurvriendelijke oevers, reliëf in het landschap en veel waardevolle zichtlijnen op de waardevolle beek. Maar het landschapstype 'beekdallandschap' wordt ook aan een aantal gekanaliseerde sloten toegekend met weinig omgevingskwaliteiten omdat ze onderdeel zijn van het beekstelsel in Nederland. Ook zijn gebieden aangeduid als 'waardevol open gebied' maar bevat niet elk perceel een waardevolle zichtlijn op het open achterliggende landschap. In deze gebieden kan wat meer ontwikkelingsruimte geboden worden. Andere percelen in een specifiek gebied zijn echter zo waardevol dat juist een strikter

beleid wenselijk is, bijvoorbeeld in gebieden waar het beekdal en haar bijbehorende glooiingen heel goed zichtbaar zijn en er sprake is van hydrologisch waardevol gronden. Daarom dient een kwalitatieve beoordeling van de feitelijk aanwezige omgevingskwaliteiten plaats te vinden.

De specifieke kenmerken van een gebied vormen belangrijke factoren in het bepalen van de ontwikkelingsruimte die we willen bieden en welke voorwaarde we hier aan willen koppelen.

5.3 *Versijningsvorm en tijdsduur*

Het gebruik van teeltondersteunende voorzieningen is heel divers en is sterk afhankelijk van het soort gewas. Er zijn diverse factoren (die verschillen per type teeltondersteunende voorziening) die bepalen in hoeverre er sprake is van positieve of negatieve effecten van het gebruik van teeltondersteunende voorzieningen op het gebied van landschap, water, natuur etc. (zoals benoemd in paragraaf 4.3 over planet en people). Door rekening te houden met de grote diversiteit in verschijningsvormen kan een afweging op maat worden gemaakt per gebied. Indien het initiatief ruimtelijke aanvaardbaar wordt geacht kan vervolgens gericht gezocht worden naar strategieën om kansen te benutten, de impact op de omgeving te voorkomen of te verzachten met het stellen van randvoorwaarden en invulling gegeven worden aan het principe 'verdien de ruimte'. Onderstaande kenmerken van teeltondersteunende voorzieningen vormen het Vertrekpunt.

5.3.1 Tijdsduur

Het tijdsbestek waarbinnen de voorzieningen blijven staan bepaalt in grote mate de impact op de omgeving. Voor het landschapsbeeld hebben tijdelijke voorzieningen geen blijvend effect. Zodra de voorziening is weggehaald is het oorspronkelijke beeld weer terug. Het gebruik vindt echter wel plaats in hetzelfde seizoen (voorjaar/zomer) als ook anderen (recreanten en inwoners) van het gebied 'genieten'. Op agrarische percelen, die tevens een natuurwaarde hebben, kan terugkerend tijdelijk gebruik wel een blijvende schade tot gevolg hebben. Het is mogelijk dat de natuurwaarden op den duur helemaal verdwijnen omdat voor dieren die in de bodem leven en voor planten die ter plaatse groeien de bodem definitief ongeschikt is geraakt.

5.3.2 Extra categorie: overige voorzieningen

Het huidige provinciale en gemeentelijke beleid maakt onderscheid in tijdelijke en permanente voorzieningen, waarbij tijdelijke voorzieningen die na een teeltseizoen van maximaal 6 maanden geheel worden verwijderd. Er zijn een aantal voorzieningen die niet vallen onder de categorieën permanente of tijdelijke teeltondersteunende voorzieningen. Het betreffen hier boomteelthekken en steunmateriaal voor fruit en bomen, die doorgaans wel permanent aanwezig zijn maar slechts een zeer beperkte ruimtelijke en landschappelijke impact hebben. Met het toevoegen van deze categorie is het mogelijk permanente voorziening met een beperkte impact toch op veldkavels toe te staan. In het vigerend bestemmingsplan is voor deze voorzieningen onderstaande definitie opgenomen: voorzieningen die niet vallen onder de categorie permanente teeltondersteunende voorzieningen, zoals stellages met regenkappen bij grondgebonden teelt van zacht fruit en boomteelthekken.

5.3.3 Hoogte

Hoge voorzieningen hebben een grotere esthetische impact doordat de voorzieningen beter zichtbaar zijn. De opgaande structuur van voorzieningen in met name open gebieden kan tevens leiden tot aantasting van deze openheid. Tevens bepaalt de hoogte van de voorziening voor diersoorten als weidevogels de mate waarin er sprake is van een aantasting van natuurwaarden.

5.3.4 Uitstraling (natuurlijk c.q. groen of industrieel karakter)

De uitstraling van de voorziening heeft veel invloed op de mate waarop de voorziening passend is in het landschap. De uitstraling van de verschillende type teeltondersteunende voorzieningen is zeer divers door onder andere de grote diversiteit aan materiaalgebruik. De impact wordt ook bepaald door de mate waarin nog zicht is op de planten. Daar waar nog steeds veel zicht is op de plant en het perceel een groen karakter behoudt, is de impact op het landschap beperkt.

5.3.5 Open versus dicht

Het materiaalgebruik kan ook invloed hebben op een eventuele aantasting van natuurwaarden. Zo ondervinden flora en fauna minder hinder van hagelnetten, insectengaas en vraatnetten die een open structuur hebben dan van afdekfolies van plastic. Door plastic kan er geen water en lucht richting bodem gaan en is het gebied niet meer geschikt voor soorten.

5.3.6 Waterdoorlatendheid

De mate van waterdoorlatendheid van het materiaal heeft invloed op de waterkwaliteit en – kwantiteit en kan waterstanden in een gebied beïnvloeden. Zo kunnen containervelden bestaan uit waterdichte verharding, half-verharding of waterdoorlatend worteldoek. Ook kunnen regenkappen bijdragen aan een beperkte doorlatendheid van water in de grond.

De mate van impact op landschap, natuur, water etc. is bij elk type teeltondersteunende voorziening anders. Bijlage 1 bevat een indeling en definitie van teeltondersteunende voorzieningen, die is gebaseerd op bovenstaande hoofdindeling. Per voorziening zijn de specifieke kenmerken beschreven. Voor een aantal voorzieningen zijn ter verduidelijking foto's opgenomen. Tevens zijn de belangrijkste kenmerken van de diverse verschijningsvormen van teeltondersteunende voorzieningen beschreven op basis van bovengenoemde factoren (uitstraling, hoogte, waterdoorlatendheid etc.). Dit dient als hulpmiddel bij het toetsen van verzoeken. De specifieke kenmerken van het betreffende type teeltondersteunende voorziening is een bepalende factor voor de impact die de voorzieningen hebben en dus de ontwikkelingsruimte met bijbehorende voorwaarden die we willen bieden.

5.4 Verdien de ruimte

Door ontwikkelingsruimte te koppelen aan landschappelijke inpassing en/of een kwaliteitsverbetering van het landschap (zoals opgenomen in artikel 3.2 van de Verordening ruimte) wordt het behoud en ontwikkeling van een aantrekkelijk, groen en landelijk buitengebied gewaarborgd.

Landschappelijke inpassing en kwaliteitsverbetering maken het mogelijk de kwaliteit en structuur van het landschap te verbeteren en negatieve effecten van teeltondersteunende voorzieningen te verzachten of te voorkomen.

Daar komt bij dat artikel 3.2 van de Verordening ruimte voorschrijft dat elke ruimtelijke ontwikkeling, buiten het "bestaand stedelijk gebied" (zoals is aangeduid in de Verordening ruimte) gepaard moet gaan met een kwaliteitsverbetering van het landschap. Het begrip "elke ruimtelijke ontwikkeling" kan echter genuanceerd worden op basis van de invloed die de beoogde ruimtelijke ontwikkeling heeft op de omgeving. Een veel gehanteerd beleidsprincipe voor landschappelijke inpassing en kwaliteitsverbetering van het landschap (verdien de ruimte) is het opdelen van ontwikkelingen in drie categorieën naar ruimtelijke impact.

Teeltondersteunende voorzieningen zijn zeer divers en worden dan ook afhankelijk van hun specifieke kenmerken beschouwd als een categorie 1, 2 of 3 ontwikkeling.

De impact van de ontwikkeling bepaalt welke voorwaarde we willen koppelen aan ontwikkelingen.

5.5 *Duurzame oplossingen*

We gaan in onze regels vaak uit van de gebaande paden. Het is jammer als daardoor vernieuwende ideeën en experimenten belemmerd worden of zelfs stranden. Daarom gebruiken we bij dat soort ideeën de 'ja, mits' benadering. Koplopers in de sector moeten ruimte krijgen om te innoveren en te vernieuwen zonder dat dit beperkt wordt door traditionele regelgeving en houding. Bedrijven moeten uitgedaagd worden met creatieve ideeën te komen die vervolgens met een open en oplossingsgerichte houding door gemeenten worden opgepakt. Als dit strikt juridisch wordt benaderd, vanuit de attitude dat alle onzekerheden 100% juridisch dichtgetimmerd moeten worden, kom je er niet.

Bij duurzame oplossingen in de tuinbouwsector kan gedacht worden aan meervoudig ruimtegebruik, zoals meerlaagse teelt, kassen op water, woongebouwen en bedrijven en ondergrondse opslag van (aard)warmte. Een ander voorbeeld is nieuwe oplossingen voor het duurzaam gebruiken van water, zoals ondergrondse opslag van zoetwater en het combineren van waterdoelen met economische en natuurdoelen. Het vergroten van duurzaamheid richt zich ook op een schoner en transparanter productieproces, slimme logistiek, verminderen CO₂-uitstoot, toepassen van duurzame energie, verbeteren van de luchtkwaliteit en het vergroten van de landschappelijke kwaliteit.

De mate waarin duurzame oplossingen worden toegepast weegt mee in het bepalen van de ontwikkelingsruimte.

5.6 *Afweging op maat*

De vele verschijningsvormen van teeltondersteunende voorzieningen, de grote diversiteit aan landschappen, de vele vormen waarop het principe 'verdien de ruimte' uitgewerkt kan worden en

het meewegen van duurzame oplossingen maakt het niet mogelijk beleid te formuleren waarbij een of enkele varianten zijn te onderscheiden. Er zijn veel variabelen en er kan aan veel knoppen gedraaid worden.

Er dient voorkomen te worden dat het een eenzijdige discussie wordt over oppervlakte. Het koppelen van ontwikkelingsruimte aan landschappelijke inpassing en een kwaliteitsverbetering van het landschap (verdien de ruimte) biedt kansen voor het toevoegen van landschapskwaliteiten, een vergroting van de biodiversiteit en het combineren met andere functies, zoals water en recreatie. Ook deze aspecten moeten betrokken worden bij de beoordeling van de planologische aanvaardbaarheid. Hierbij wordt opgemerkt dat het leveren van een tegenprestatie niet betekent dat aan een ontwikkeling die we ruimtelijk niet wenselijk vinden wel alsnog meegewerkt wordt als er maar een tegenprestatie geleverd wordt.

Het beoordelen van initiatieven voor permanente voorzieningen in het gemengd landelijk gebied groter dan 4 hectare vraagt om een afweging op maat. Ook voor een regeling in de bestemmingsplannen om te beoordelen of er sprake is van een significante aantasting van waarden voor permanente voorzieningen tot 4 hectare en tijdelijke en overige voorzieningen is maatwerk nodig.

In navolgende hoofdstukken wordt een kader geformuleerd voor het maken van een afweging op maat.

Om invulling te geven aan de samenhang en balans tussen people – planet – profit willen we uitbreidingsruimte toekennen aan teeltondersteunende voorzieningen, mits de ontwikkeling gepaard gaat met het behoud en ontwikkeling van een aantrekkelijk, groen en landelijk buitengebied.

Hier wordt invulling aan gegeven door:

1. Gebiedsgericht beleid toepassen;
2. Ontwikkelingsruimte afstemmen op verschijningsvorm en tijdsduur van voorzieningen;
3. Landschappelijke inpassingen en/of kwaliteitsverbetering van het landschap (verdien de ruimte) te koppelen aan ontwikkelingsruimte;
4. Duurzame oplossingen stimuleren.

De vele verschijningsvormen van teeltondersteunende voorzieningen, de grote diversiteit aan landschappen, de vele vormen waarop het principe 'verdien de ruimte' uitgewerkt kan worden en het meewegen van duurzame oplossingen maakt het niet mogelijk beleid te formuleren waarbij een of enkele varianten zijn te onderscheiden. Er is daarom niet zozeer behoefte aan kwalitatieve beleidsregels maar meer aan een kwalitatief afwegingskader.

6. Wel of geen concentratie van teeltondersteunende voorzieningen

6.1 Inleiding

Er kan gekozen worden voor het aanwijzen van een concentratiegebied voor teeltondersteunende voorzieningen, met als doel het verplaatsen van bestaande voorzieningen en concentreren van nieuwe voorzieningen naar een speciaal daarvoor aangewezen gebied. Jonge- en oudere heideontginningen lenen zich het beste voor concentratie van voorzieningen door het grootschalige verkavelingspatroon en beperkte aanwezigheid van omgevingskwaliteiten. Alleen die delen van de heideontginningen die niet nader aangeduid zijn op basis van specifiek aanwezige omgevingskwaliteiten (zoals waardevol open gebied) of concrete doelen in een gebied (zoals gebieden met recreatieve doelen) zijn geschikt als concentratiegebied.

6.2 Mogelijkheden voeren concentratiebeleid

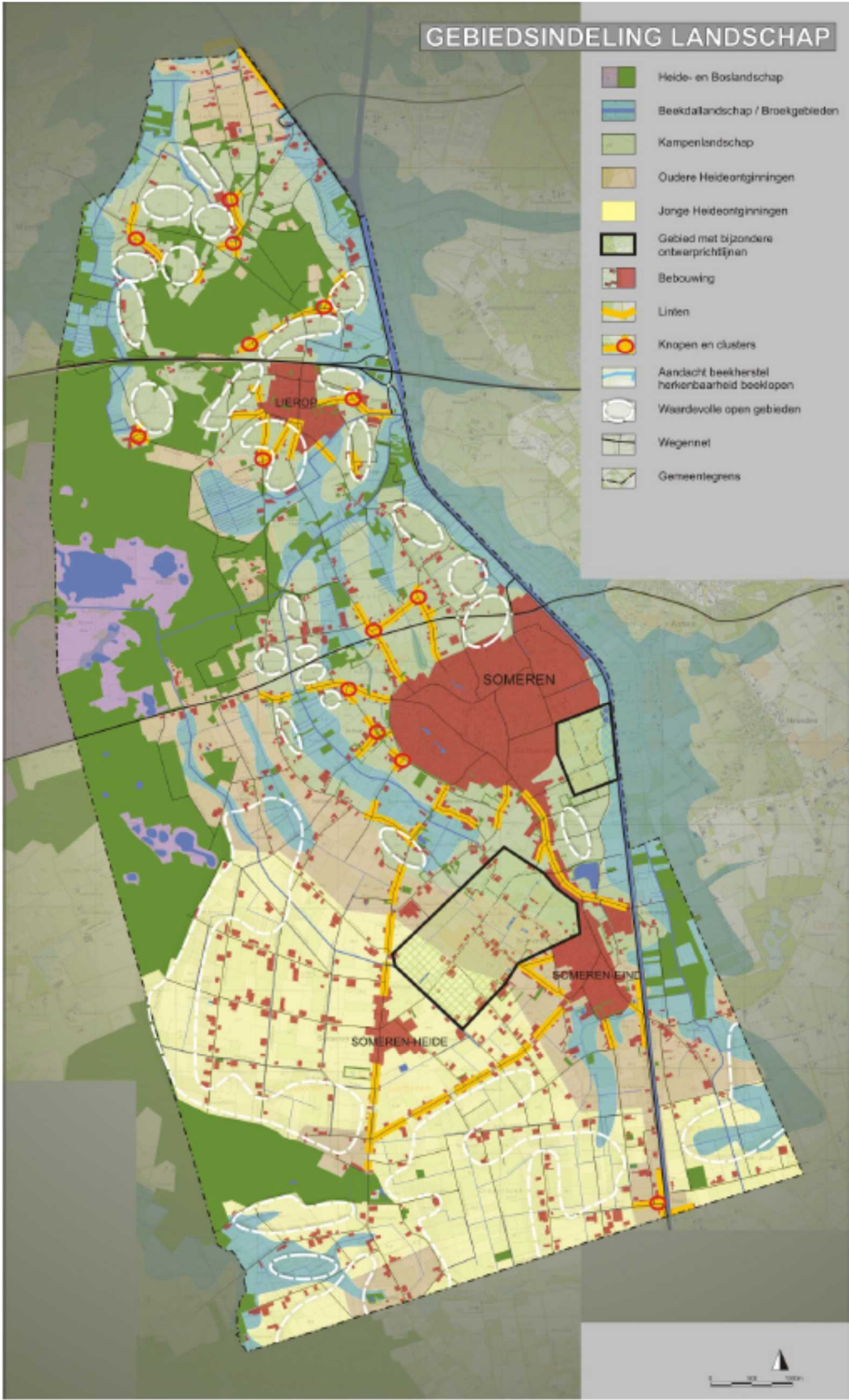
Het landbouwgebied tussen Someren-Heide en Someren-Eind en het landbouwgebied ten noorden van Someren-Eind is door het ontbreken van specifieke omgevingskwaliteiten het meeste geschikt voor het concentreren van voorzieningen (zie figuur 1). Het concentreren van voorzieningen maakt het mogelijk de overige gebieden van teeltondersteunende voorzieningen te vrijwaren.

Het concentreren van teeltondersteunende voorzieningen is echter lastig haalbaar omdat:

1. beperkt areaal aan landbouwgrond en (agrarische) bouwvlakken beschikbaar zijn in de geschikte gebieden;
2. er specifieke eisen gesteld worden aan de ligging van voorzieningen, zoals ligging aansluitend aan bouwvlakken en vruchtbare gronden;
3. verplaatsing van volledig bouwvlak met permanente voorzieningen kostbaar en complex is;
4. er gebrek aan grondpositie is in de geschikte gebieden;
5. op dit moment geen bedrijven in een van de twee mogelijke concentratiegebieden zitten dus alle bedrijven verplaatst moeten worden;
6. een verdere verstedelijking van de twee potentiële gebieden de draagkracht van het gebied te boven gaan omdat de omvang beperkt is en de gebieden omringd worden door dichtbebouwde gebieden (bebouwde kom Someren-Heide en het glastuinbouwconcentratiegebied);
7. Een nog verdere verdichting van deze gebieden met ontwikkelingen met een industrieel karakter gaat de draagkracht van het gebied te boven.

Bovenstaand groot scala aan contra's pleit voor het niet aanwijzen van een concentratiegebied in Someren. Er zijn wel een aantal alternatieve invullingen van het principe 'concentratie' mogelijk die minder nadelen met zich mee brengen of nadelen gedeeltelijk weghalen. Ook bij het kiezen voor een minder vergaande vorm van concentratie, zoals alleen het verplaatsen van bestaande voorzieningen op een ongeschikte plek en/of alleen concentreren van voorziening met een

industriële karakter, blijven de hoge verplaatsingskosten van complete bouwvlakken en onvoldoende grondposities een groot struikelblok .



6.3 Keuze

Bovengenoemde nadelen doen besluiten om geen concentratiebeleid te voeren maar voldoende ontwikkelingsruimte te bieden voor permanente voorzieningen met een industrieel karakter in grootschalige percelen in jonge- en oude heideontginningsgebieden waarbij rekening wordt gehouden met specifieke waarden in deze gebieden. In paragraaf 7.4 is dit beleid voor de heideontginningsgebieden verder uitgewerkt.

Het landbouwgebied tussen Someren-Heide en Someren-Eind en het landbouwgebied ten noorden van Someren-Eind is door het ontbreken van specifieke omgevingskwaliteiten het meeste geschikt voor het concentreren van voorzieningen. Het concentreren van teeltondersteunende voorzieningen is echter lastig haalbaar omdat:

1. beperkt areaal aan landbouwgrond beschikbaar is;
2. er specifieke eisen gesteld worden aan de ligging van voorzieningen;
3. verplaatsing van volledig bouwvlak met permanente voorzieningen kostbaar en complex is.
4. er gebrek aan grondpositie is;
5. op dit moment geen bedrijven in een van de twee mogelijke concentratiegebieden zitten dus alle bedrijven verplaatst moeten worden;
6. een verdere verstedelijking van de twee potentiële gebieden de draagkracht van het gebied te boven gaat.

Ook bij minder vergaande vormen van concentratie blijven enkele van deze nadelen concentratie problematisch maken. Daarom is er voor gekozen geen concentratiebeleid te voeren maar voldoende ontwikkelingsruimte te bieden voor permanente voorzieningen met een industrieel karakter in grootschalige percelen in jonge en oude heideontginningsgebieden.

7. Het nieuwe beleid

7.1 Inleiding

De vele verschijningsvormen van teeltondersteunende voorzieningen, de grote diversiteit aan landschappen, de vele vormen waarop het principe 'verdien de ruimte' uitgewerkt kan worden en het meewegen van duurzame oplossingen vraagt om een afwegingskader op maat. Het ontbreekt op dit moment aan een afwegingskader voor het toestaan van permanente voorzieningen groter dan 4 hectare. In onderstaande paragrafen is het nieuwe kader geformuleerd. Tevens ontbreekt het in de vigerende bestemmingsplannen voor het buitengebied aan toetsingscriteria over de aantasting van landschaps-, hydrologische- en natuurwaarden in de wijzigingsbevoegdheid voor permanente voorzieningen tot maximaal 4 hectare en het rechtstreeks regelen van tijdelijke voorzieningen agrarische bestemmingen (met waarden).

7.2 Nieuwe bestemmingsplanregeling tijdelijke- en overige voorzieningen

Zoals vermeld in paragraaf 3.3 is het wenselijk een regeling te formuleren voor tijdelijke voorzieningen in de bestemmingsplannen binnen de agrarische bestemmingen, die het mogelijk maakt te toetsen of er sprake is van een aantasting van waarden. Onderstaande begripsbepaling en afwijkingsbevoegdheid dient opgenomen te worden in te actualiseren bestemmingsplannen voor het buitengebied

Afwijkingsbevoegdheid tijdelijke en overige teeltondersteunende voorzieningen

Het bevoegd gezag is bevoegd een omgevingsvergunning te verlenen teneinde af te wijken van het bepaalde in de bouwregels, voor het realiseren van tijdelijke- en overige teeltondersteunende voorzieningen, waarbij moet worden voldaan aan de volgende voorwaarden:

- a. deze voorzieningen zijn noodzakelijk voor een doelmatige bedrijfsvoering;
- b. deze voorzieningen zijn uitsluitend toegestaan ten behoeve van een volwaardig agrarisch bedrijf;
- c. de hoogte van de teeltondersteunende voorzieningen mag niet meer bedragen dan 3 meter, met uitzondering van hagelnetten waarvan de hoogte niet meer dan 5 meter mag bedragen ;
- d. de bestaande natuurlijke, landschappelijke, hydrologische, cultuurhistorische en/of abiotische waarden worden niet onevenredig aangetast;
- e. teeltondersteunende voorzieningen zijn niet toegestaan ter plaatse van de aanduiding 'Natuur Netwerk Brabant';

7.3 Nieuwe bestemmingsplanregeling permanente voorzieningen

Tevens ontbreekt het op dit moment aan een voorwaarde in de wijzigingsbevoegdheid voor permanente voorzieningen tot 4 hectare, waarmee wordt getoetst of er geen sprake is van een onevenredige aantasting van aanwezige waarden. Ook staan de vigerende bestemmingsplannen in de groenblauwe mantel ten onrechte 4 hectare aan permanente teeltondersteunende voorzieningen toe in plaats van 3 hectare, die is toegestaan in het provinciale beleid.

Wijzigingsbevoegdheid permanente teeltondersteunende voorzieningen

De bestemming kan gewijzigd worden in de bestemming 'Agrarisch- Agrarisch bedrijf' met de aanduiding 'specifieke vorm van agrarisch- teeltondersteunende voorzieningen' (sa-tov) voor het realiseren van permanente teeltondersteunende voorzieningen anders dan kassen. Hierbij gelden de volgende specifieke randvoorwaarden:

- a. Het differentiatievlak sluit direct aan op een bestemmingsvlak "Agrarisch- Agrarisch bedrijf".
- b. De oppervlakte van het differentiatievlak is maximaal 4 hectare.
- c. De teeltondersteunende voorzieningen zijn ook op langere termijn noodzakelijk uit een oogpunt van de agrarische bedrijfsvoering. Ter zake wordt het advies van de AAB ingewonnen.
- d. Er moet zorg worden gedragen voor een goede landschappelijke inpassing, 10% van de oppervlakte van het bestemmingsvlak, een en ander conform de uitgangspunten van het beeldkwaliteitplan.

Onderstaande voorwaarden dienen toegevoegd te worden aan de wijzigingsbevoegdheid voor permanente voorzieningen tot 4 hectare in de te actualiseren bestemmingsplannen voor het buitengebied:

- a. de bestaande natuurlijke, landschappelijke, hydrologische, cultuurhistorische en/of abiotische waarden worden niet onevenredig aangetast;
- b. in de groenblauwe mantel geldt een maximum van 3 hectare;
- c. permanente teeltondersteunende voorzieningen zijn niet toegestaan ter plaatse van de aanduiding 'Natuur Netwerk Brabant';

7.4 Verschijningsvorm vertrekpunt

In paragraaf 5.3 is geconcludeerd dat het gebruik van teeltondersteunende voorzieningen heel divers en sterk afhankelijk zijn van het soort gewas . De tijdsduur en verschijningsvorm zijn de twee belangrijkste factoren en vormen het vertrekpunt voor het formuleren van nieuw beleid. Op basis van tijdsduur zijn in paragraaf 7.2 en 7.3 reeds twee verschillende bestemmingsregels geformuleerd.

7.4.1 Verschijningsvorm

Bij het bepalen van de ontwikkelingsruimte met bijbehorende randvoorwaarden vormt, naast de tijdsduur, de uitstraling van de voorzieningen de doorslaggevende factor. De uitstraling wordt bepaald door onder andere het materiaalgebruik en de mate waarin er nog zicht is op het gewas.

- Plastic en glas zijn niet-natuurlijke materialen die esthetisch de grootste impact hebben en meer zichtbaar zijn dan gaasdoek of acryldoek (groententeelt). Grofmazige en fijnmazige netten en overkapping gebaseerd op hagelnet- of draadconstructies passen beter in het landschap.
- Constructies van hout ogen natuurlijker dan bijvoorbeeld stalenbuisconstructie en draadconstructies zijn nauwelijks zichtbaar;

De impact wordt ook bepaald door de mate waarin nog zicht is op het groene gewas. Daar waar nog steeds veel zicht is op de plant en het perceel een groen karakter behoudt, is de impact op het landschap beperkt.

- Het zicht op de plant wordt beperkt door de aanwezigheid van overkappen of voorzieningen met voor- en zijwanden;
- Containervelden leveren minder visuele hinder op als het zicht op het materiaal (beton of anti-worteldoek, al dan niet in combinatie met een constructie) beperkt wordt door de planten die op de containervelden in potten wordt geplaatst.

Voorzieningen met een natuurlijke uitstraling krijgen in nagenoeg alle gebieden ruimte. Voor voorzieningen met een meer industrieel karakter is een afweging op maat nodig. Indien dit de bedrijfsvoering niet in de weg staat, wordt gestuurd op materiaalgebruik, waarbij de voorkeur wordt gegeven aan cradle to cradle gecertificeerde materialen. In het als bijlage toegevoegde bestand is per type teeltondersteunende voorziening inzichtelijk gemaakt of de voorziening een natuurlijke uitstraling heeft of juist een meer industrieel karakter heeft.

In paragraaf 7.5 t/m 7.9 zijn ook andere aspecten van de verschijningsvorm van voorzieningen, zoals de waterdoorlatendheid en open structuur van het materiaal, meegenomen bij het bepalen van de ontwikkelingsruimte met bijbehorende randvoorwaarden in een specifiek gebied.

7.5 *Uitwerking gebiedsgericht beleid*

In deze paragraaf is het gebiedsgerichte beleid geformuleerd op basis van de fijnmazige gebiedsindeling uit paragraaf 5.2, dat recht doet aan de beschreven doelstellingen op het gebied van economie, duurzaamheid en ruimtelijke ordening.

Per gebied is ingegaan op:

- a. de kenmerken en kwaliteiten van het gebied en de belangrijkste afweging met betrekking tot de verschijningsvorm en omvang van het initiatief;
- b. de mogelijke ontwikkelingsruimte in het gebied voor de diverse verschijningsvormen van teeltondersteunende voorzieningen op basis van de specifieke kenmerken en kwaliteiten van het gebied;
- c. de randvoorwaarden die hier aan gekoppeld worden;
- d. de wijze waarop invulling gegeven kan worden aan het principe 'verdien de ruimte'.
- e. strategieën om kansen te benutten.

Onderdeel A - Provinciale zonering

Het provinciale beleid maakt onderscheid tussen de groenblauwe mantel en het gemengd landelijk gebied. In onderstaande gebiedspaspoorten is het beleid geformuleerd voor deze gebieden.

A1. Groenblauwe mantel (incl. Natuur Netwerk Brabant en Natura 2000-gebieden)	
Kenmerken gebied	<p>Het beleid in de groenblauwe mantel is gericht op behoud en vooral de ontwikkeling van natuur, watersysteem en landschap. De groenblauwe mantel biedt beperkte ruimte voor de ontwikkeling van nieuwe (kapitaal) intensieve vormen van landbouw. In het provinciale beleid is vastgelegd dat nieuwe ontwikkelingen enkel zijn toegestaan indien deze bijdragen aan kwaliteitsverbetering van de functies of de bestaande functies respecteren.</p> <p>Het Natuur Netwerk Brabant, Natura-2000-gebieden en bestaande bos- en natuurgebieden vallen onder de groenblauwe mantel.</p>
Ontwikkelingsruimte en randvoorwaarden	<p>Permanente voorzieningen</p> <p>Het provinciale beleid maakt de aanleg van permanente teeltondersteunende voorzieningen alleen mogelijk op of direct grenzend aan het bouwvlak tot ten hoogste 3 hectare. Aangetoond dient te worden dat:</p> <ol style="list-style-type: none">de omvang noodzakelijk is voor de agrarische bedrijfsvoering;er een positieve bijdrage wordt geleverd aan de bescherming en ontwikkeling van de onderkende ecologische en landschappelijke waarden en kenmerken (landschappelijke inpassing en kwaliteitsverbetering van het landschap).
Doorverwijzing naar onderdeel B	<p>Tijdelijke en overige voorzieningen</p> <p>De provincie heeft geen beleid geformuleerd voor tijdelijke en overige teeltondersteunende voorzieningen in de groenblauwe mantel. De ontwikkelingsruimte met randvoorwaarden, te hanteren strategieën en invulling van 'verdien de ruimte' zijn afhankelijk van het landschapstype waar het perceel in is gelegen (zie onderdeel B).</p> <p>Natuur Netwerk Brabant</p> <p>In afwijking van bovenstaande beleid voor permanente en tijdelijke/overige voorzieningen is in het Natuur Netwerk Brabant het neentenzij principe van toepassing. Teeltondersteunende voorzieningen zijn in principe niet toegestaan, tenzij het gaat om voorzieningen die niet leiden tot een aantasting van de waarden op het gebied van landschap, natuur, water, bodem etc.</p> <p>Bestaande bos- en natuurgebieden + Natura 2000-gebieden</p> <p>In afwijking van bovenstaande beleid voor permanente en tijdelijke/overige voorzieningen zijn in bestaande bos- en natuurgebieden en Natura 2000-gebieden teeltondersteunende voorzieningen niet toegestaan. In een zone van 500 meter rondom de verdrogingsgevoelige</p>

	natuurgebieden wordt het oprichten van teeltondersteunende voorzieningen die leiden tot verdroging niet toegestaan.
Strategieën	De strategieën zijn afhankelijk van het landschapstypen (zie onderdeel B).
Verdien de ruimte	De invulling van 'verdien de ruimte' is afhankelijk van het landschapstypen (zie onderdeel B).

A2. Gemengd landelijk gebied	
Kenmerken gebied	De provincie stimuleert hier het mengen van functies voor een sterke plattelandseconomie. Hierbij is vooral de ontwikkeling van landbouw van belang, naast andere vormen van bedrijvigheid, natuur, landschap, recreatie en wonen.
Ontwikkelingsruimte en randvoorwaarden	<p>Permanente voorzieningen</p> <p>Het provinciale beleid bevat geen regels voor permanente teeltondersteunende voorzieningen in het gemengd landelijk gebied.</p> <p>Tijdelijke en overige voorzieningen</p> <p>Het provinciale beleid bevat geen regels voor tijdelijke teeltondersteunende voorzieningen in het gemengd landelijk gebied. De ontwikkelingsruimte met randvoorwaarden, te hanteren strategieën en invulling van 'verdien de ruimte' zijn afhankelijk van het landschapstype waar het perceel in is gelegen: Zie onderdeel B – landschapstypen.</p>
Doorverwijzing naar onderdeel B	De ontwikkelingsruimte met randvoorwaarden, te hanteren strategieën en invulling van 'verdien de ruimte' zijn afhankelijk van het landschapstype waar het perceel in is gelegen: Zie onderdeel B – landschapstypen.
Strategieën	De strategieën zijn afhankelijk van het landschapstypen (zie onderdeel B).
Verdien de ruimte	De invulling van 'verdien de ruimte' is afhankelijk van het landschapstypen (zie onderdeel B).

Onderdeel B - Landschapstype

Het beleid voor tijdelijke voorzieningen in de groenblauwe mantel en tijdelijke- en permanente voorzieningen in het gemengd landelijk gebied (onderdeel A) is nader uitgewerkt in onderstaande gebiedspaspoorten van de vier landschapstypen uit het beeldkwaliteitsplan.

B1. Jonge- en oude heide ontginningen	
Kenmerken gebied	De jonge heideontginningen bestaan uit regelmatige en rechtlijnige patronen binnen relatief grootschalige gebieden. Dit geldt ook grotendeels voor de oudere heideontginningen. De jonge ontginningen zijn minder kleinschalig dan de oude bouwlanden. De naoorlogse intensivering van de landbouw heeft veel omgevingskwaliteiten doen verdwijnen. De belangrijkste ruimtelijke afwegingen richten zich op de esthetische gevolgen (omvang, tijdsduur, natuurlijk/industriële uitstraling, zichtbaarheid, gebruik hulpmiddelen zoals verlichting), het verkavelingspatroon (omvang) en het behoud van landschapselementen.
Ontwikkelingsruimte en randvoorwaarden	<ul style="list-style-type: none"> - Door de schaal van het gebied lenen deze gebieden zich het beste voor grootschalige percelen met teeltondersteunende voorzieningen en voorzieningen met een meer industrieel karakter; - Belangrijke aspecten bij het bepalen van de maximale omvang van een perceel met voorzieningen zijn de verschijningsvorm van

	<p>de voorziening, de aard en schaal van het gebied, het verkavelingspatroon, de draagkracht van het gebied, de afstand tot bebouwing en de zichtbaarheid van de voorziening (zie ook de ontwerpprincipes);</p> <ul style="list-style-type: none"> - De rationale en orthogonale blokvormige verkaveling moet herkenbaar blijven; - Er moet afstand gehouden worden tussen voorzieningen met een industrieel karakter en de dorpsranden; - Onbebouwde ruimte tussen de individuele bouwvlakken met bedrijfsbebouwing en/of teeltondersteunende voorzieningen dient vrij gehouden te worden c.q. cultuurlandschap te blijven zodat er hier en daar zicht blijft op het omliggende landschap.
Strategieën	<ul style="list-style-type: none"> - Ondernemers moeten de ruimte krijgen voor intensivering en schaalvergroting in die delen van het ontginningslandschap zonder nader aanduiding, zoals opgenomen in onderdeel c, zodat voldaan kan worden aan de behoefte aan grote arealen aan voorzieningen; - Door ruimte te bieden aan grootschalige permanente voorzieningen met een industrieel karakter in de ontginningsgebieden is het mogelijk andere meer kwetsbare landschappen vrij te houden van dergelijke grootschalige percelen (door in deze gebieden grootschalige voorzieningen met een industrieel karakter niet toe te staan); - Grote percelen met voorzieningen en/of voorzieningen met een industrieel karakter kunnen gecombineerd worden met het creëren van een landschappelijke inrichting als buffer om de impact te verzachten.
Verdien de ruimte	<ul style="list-style-type: none"> - Ondernemers dienen gestimuleerd te worden vrijkomende agrarisch locaties op te kopen en de sloop van overtollig bebouwing in te zetten als kwaliteitsverbetering van het landschap. - Ondanks dat het gebied zich goed leent voor grootschalige en industriële voorzieningen blijft landschappelijke inpassing een aandachtspunt. - Bij landschappelijke inpassing en kwaliteitsverbetering in dit gebied liggen kansen voor: <ul style="list-style-type: none"> • herstel van de landschappelijke schaal (aanleg van bospercelen voor een sterke ruimtelijke structuur. • versterking lanenstructuur (inrichting van alle het gebied structurerende wegen met bomen aan beide zijden). • herstel van onregelmatige landschappelijke lijnen. • versterken van natuurwaarden met name in de overgang naar de bosgebieden (inrichten van mantel- en zoomvegetaties). • hermeanderen van rechtgetrokken beken. - inrichting van ecologische verbindingzones en biotopen.

B2. Kampenlandschap	
Kenmerken gebied	Dit van oorsprong onregelmatige, kleinschalige en halfopen kampenlandschap heeft veel landschappelijke structuurelementen (zoals houtwallen, hagen, boomsingels, onregelmatige bosjes en beplanting op de erfgronden) verloren. De aanwezige bebouwing kan bij ontwikkelingen voor versterking van de kleinschaligheid zorgen door aanplant van groenstructuren (hagen, singels en houtwallen) op de kavelgrenzen en het achterliggende landschap. De bebouwing zou dan ook beter in het landschap ingepast zijn. Te grootschalige bebouwde ontwikkelingen passen echter niet in dit kleinschalige gebied. Door meer groenaanplant in het kampenlandschap kunnen ook de akkerzones als open gebieden beter herkenbaar zijn en blijven. De belangrijkste ruimtelijke afwegingen richten zich op de esthetische gevolgen (omvang, tijdsduur, natuurlijk/industriële uitstraling, zichtbaarheid, gebruik hulpmiddelen zoals verlichting), de kleinschaligheid (omvang), de beslotenheid versus de openheid (omvang en zichtbaarheid) en het behoud van landschapselementen.
Ontwikkelingsruimte en randvoorwaarden	<ul style="list-style-type: none"> - Er wordt met name ruimte geboden aan voorzieningen met een groen karakter en natuurlijk materiaalgebruik; - De omvang van de voorzieningen wordt bepaald door het verkavelingspatroon en de mogelijkheden voor behoud en versterken van landschapselementen; - Grote kavels met teeltondersteunende voorzieningen zijn niet bij voorbaat uitgesloten, mits de omvang doorbroken wordt door bestaande of nieuwe lijnelementen zoals watergangen en lijnbepanting in de halfopen en besloten delen van het kampenlandschap; - Op die percelen waar goede mogelijkheden bestaan voor landschappelijke inpassing is minder bezwaar tegen percelen met een meer industrieel karakter dan op de percelen waar landschappelijke inpassing de voorzieningen niet volledig uit het zicht halen; - De schaal en maat van het landschap mogen niet onherstelbaar worden veranderd; - Voorkomen dient te worden dat door teeltondersteunende voorzieningen in nieuw te creëren groene kamers de afwisseling tussen op-, halfopen- en besloten landschappen in het gedrang komt; - De kleinschalige en grillige blokverkaveling en het eventuele reliëf moeten herkenbaar blijven.
Strategieën	Bestaande of nieuw te creëren groene kamers in het kampenlandschap bieden kansen voor het aan het zicht onttrekken van teeltondersteunende voorzieningen, waarbij de omvang van de voorzieningen wordt bepaald door het verkavelingspatroon.
Verdien de ruimte	<ul style="list-style-type: none"> - Landschapselementen zoals houtwallen, hagen, singels en solitaire bomen (soorten van de hogere gronden zoals eik, beuk)

	<p>elzingsingels zijn geschikt voor een inpassing van de voorzieningen;</p> <ul style="list-style-type: none"> - Behoud en herstel oude werk- en kerkenpaden met extensief onderhouden, kruiden- en bloemrijke bermen.
--	---

B3. Beekdallandschap/ Broekgebieden	
Kenmerken gebied	<p>De beekdalen zijn laag gelegen, natte en kleinschalige landschappen. Het gebied kenmerkt zich door de aanwezigheid van microreliëf, bodemopbouw en –samenstelling, openheid en zicht op (loop van) beken. In tegenstelling tot vroeger komt ook nog maar weinig beplanting voor. Wel zijn nog veel beekbegeleidende bosstructuren aanwezig. Beekherstel en het verbeteren van de recreatieve ontwikkelingen staat herstel. De belangrijkste ruimtelijke afwegingen richten zich op het behoud van de glooiingen in het landschap, openheid en zichtlijnen (zichtbaarheid en hoogte), hydrologische situatie (waterdoorlatendheid) en esthetische gevolgen (omvang, tijdsduur, natuurlijk/industriële uitstraling, zichtbaarheid, gebruik hulpmiddelen zoals verlichting).</p>
Ontwikkelingsruimte en randvoorwaarden	<ul style="list-style-type: none"> - Voor hoge voorzieningen geldt een 'nee, tenzij-principe'. Redenen om een uitzondering te maken voor hoge voorzieningen zijn onder andere uit een veldcheck blijkt dat op het betreffende perceel geen sprake is een waardevolle beek (o.a. rechte watergangen, beekdalrand niet sterk is er geen sprake is van openheid) en de voorziening al dan niet met bijbehorende beplanting niet zo hoog reikt dat de zichtlijn in het gedrang komt; - In de laag gelegen, natte percelen geldt een 'nee, tenzij-principe' voor voorzieningen die invloed hebben op waterkwantiteit en -kwaliteit. Verandering in de hydrologische situatie/grondwaterstand en verlies van infiltratiemogelijkheden van hemelwater (bij verharding) dient voorkomen worden, dan wel voldoende gecompenseerd te worden. Teeltondersteunende voorzieningen kunnen in dit gebied soms een voorkeur hebben boven volle grondteelt omdat met teeltondersteunende voorzieningen de hoeveelheid bestrijdingsmiddelen teruggedrongen kan worden. Voor groen licht gegeven kan worden dient eerst overleg plaats te vinden met het waterschap; - Voorkomen moet worden dat de dalrand onherkenbaar wordt door de komst van teeltondersteunende voorzieningen. De aanleg moet met zorg gebeuren, bijvoorbeeld niet over de dalrand heen. Te denken valt aan de dalrand van de Molenbrugweg of Molenhorst; - Industriële voorzieningen passen minder goed in dit gebied. Hiervoor geldt een 'nee, tenzij-principe'. Industriële herziening zijn alleen mogelijk indien uit een veldcheck blijkt dat de normaliter karakteristieke kenmerken van beekdal ter plekke niet

	aanwezig zijn (openheid, glooiing, hydrologisch waardevol) en er geen plannen voor beekherstel zijn voor de toekomst.
Strategieën	<p>- Betrek bij de afweging voorzieningen al dan niet toe te staan de kansen die er liggen voor het koppelen van ontwikkelingsruimte voor voorzieningen aan een investering in natuur en landschap op die onderdelen waar op dit moment financiële middelen voor ontbreken. Gedacht kan worden aan:</p> <ul style="list-style-type: none"> • Inrichten van ecologische verbindingzones (de Kleine Aa, Vliet- en Goorloop); • Herstel rechtgetrokken beken met plaatselijke hermeandering en inrichting van natuurvriendelijke oevers; • Inrichting van kleinschalige biotopen (bospercelen, poeltjes, natuurvriendelijke oevers langs sloten, natuurvriendelijke inrichting van regenwater retentievijvers, bloem- en kruidenrijke perceelsranden door extensief beheer); • Beekbegeleidende beplanting middels solitaire bomen of kleine boomgroepen in de lengte van de beek, bosstroken en boomsingels van elzen of (knot)wilgen haaks op de beek zorgen voor een herkenbaar landschap.
Verdien de ruimte	Om de openheid van het beekdal te behouden is landschappelijke inpassing met beplanting niet overal wenselijk. Beplanting kan wel ingezet worden om de beekdalranden te verduidelijken en te behouden. Landschapselementen zoals knotwilgen, rietoevers en transparante elzensingels gebruiken voor een goede inpassing.

Onderdeel C - Nader aangeduide gebieden

Binnen de vier landschapstypen zijn een aantal gebieden of individuele gronden nader aangeduid in het bestemmingsplan, beeldkwaliteitsplan of het provinciaal beleid. De leidt doorgaans tot een beperking van de ontwikkelingsruimte op onderdelen of het scheppen van extra randvoorwaarden. Daar waar de geboden ontwikkelingsruimte met randvoorwaarden tussen de tabellen onder onderdeel b en c botsen is hetgeen is opgenomen in onderdeel c leidend. In aanvulling op de strategieën en invulling van het principe 'verdien de ruimte' uit onderdeel B zijn in de tabellen extra strategieën en invulling van verdien de ruimte geformuleerd. Daar waar de geboden ontwikkelingsruimte met randvoorwaarden tussen de tabellen onder onderdeel b en c botsen is hetgeen is opgenomen in onderdeel c leidend.

C1. Waardevolle open gebieden	
Kenmerken gebied	Een belangrijk element van de beleefbaarheid van het landschap in Someren vormt openheid. De gemeente beschikt over veel waardevol open gebied. Het gaat hier enerzijds om grootschalige open gebieden maar ook op kavelniveau zijn er waardevolle doorzichten en open kavels met zichtlijnen die behouden moeten blijven. De belangrijkste ruimtelijke afweging richt zich op het behoud van de openheid van het landschap (hoogte).

Ontwikkelingsruimte en randvoorwaarden	<ul style="list-style-type: none"> - Er is ruimte voor lage teeltondersteunende voorzieningen. Echter bij oude (bolle) en hoge akkers is wel voorzichtigheid geboden bij het oprichten van lage voorzieningen; - Hoge teeltondersteunende voorzieningen zijn alleen toegestaan indien ze de openheid niet aantasten en bestaande zichtlijnen behouden blijven. Dit vraagt om een beoordeling op maat waarbij in het veld bekeken wordt waar zichtlijnen liggen en tot welke hoogte beplanting en voorzieningen mogelijk zijn om de kenmerkende openheid te waarborgen.
Aanvullende strategieën op onderdeel B	Niet elk perceel in het open gebied is waardevol. Een screening in het veld is daarom erg belangrijk. Welke hoogte nog acceptabel is daar waar het perceel open gehouden dient te worden, is onder andere afhankelijk van de hoogteligging van het perceel ten opzichte van wegen, fiets- en voetpaden. Aangezien het hier gaat om voorzieningen die de openheid kunnen belemmeren vormt de ooghoogte van wandelaars, fietsers en automobilisten het ijkpunt. In sommige gevallen is een hoogte van 80 cm acceptabel en in andere gevallen bijvoorbeeld 150 cm.
Verdien de ruimte	Landschappelijke inpassingen met hoge landschapselementen zijn in het open gebied niet wenselijk. Er dient gezocht te worden naar andere vormen van inpassing zoals bloemrijke akkerranden of waterlopen met riet of andere groene inpassing waarbij de hoogte is afgestemd op de hoogte van de teeltondersteunende voorziening. Een andere optie is geen landschappelijke inpassing vragen en de kosten die de ondernemer hiermee worden bespaard te laten investeren in kwaliteit elders zo nodig met bijdrage aan het BIO-fonds – worden gerealiseerd, waarbij een m2 prijs wordt gehanteerd van € 50,-. Deze vaste prijs is opgenomen in de Structuurvisie Buitengebied van de gemeente Someren.

C2. Waardevolle besloten gebieden	
Kenmerken gebied	Waardevol besloten landschappen zijn kleinere percelen die worden omringd door opgaande beplanting in de vorm van verspreid liggende bosjes en wegbeplanting. Door de beplanting en bebouwing hebben enkele gebieden het karakter van een toneel met coulissen. De stroken houtgewas onttrekken het daarachter gelegen open land aan het oog. De belangrijkste ruimtelijke afwegingen richten zich op het behoud van landschapselementen, de kleinschaligheid van het gebied (omvang) en de esthetische gevolgen (omvang, tijdsduur, natuurlijk/industriële uitstraling, zichtbaarheid, gebruik hulpmiddelen zoals verlichting).
Ontwikkelingsruimte en randvoorwaarden	<ul style="list-style-type: none"> - Er is ruimte voor voorzieningen op kleinschalige percelen, die met hun maat en schaal passen bij de fijnmazigheid van het gebied; - Er is voorzichtigheid geboden bij het toestaan van grote kavels met teeltondersteunende voorzieningen. Ze zijn uitsluitend toegestaan indien de omvang doorbroken wordt door bestaande of nieuwe lijnelementen zoals watergangen en lijnbeplanting.

	<ul style="list-style-type: none"> - Er is voorzichtigheid geboden bij het toestaan van meer industriële vormen van voorzieningen. Daar waar bijvoorbeeld met een zware landschappelijke inpassing het zicht op de voorziening wordt beperkt en het vergroten van de beslotenheid met landschapselementen ter plaatse passend is zijn voorzieningen met een meer industrieel karakter niet bij voorbaat uitgesloten; - De kleinschalige en grillige blokverkaveling en het eventuele reliëf moeten herkenbaar blijven.
Aanvullende strategieën op onderdeel B	Bestaande of nieuw te creëren groene kamers in het besloten gebied bieden kansen voor het aan het zicht onttrekken van teeltondersteunende voorzieningen. In dit coulissenlandschap vormt landschappelijke inpassing een zeer goed instrument om negatieve gevolgen te verzachten.
Verdien de ruimte	Landschapselementen zoals houtwallen, hagen, singels en solitaire bomen (soorten van de hogere gronden zoals eik, beuk) elzensingels zijn geschikte vormen van inpassing in dit gebied.

C3. Bescherming van kwetsbare soorten	
Kenmerken gebied	Buiten de heide- en bosgebieden en het beekdal met de bestemming 'Natuur' bevat de gemeente slechts een aantal gebieden waar specifieke soorten zoals weidevogels, struweelvogels, amfibieën en reptielen voorkomen. De mate waarin de voorziening op en of dicht is en er gebruik gemaakt wordt van hulpmiddelen zoals assimilatieverlichting en akoestische middelen vormt een belangrijk aspect. De belangrijkste ruimtelijke afweging richt zich op het behoud van natuurwaarden (omvang, tijdsduur en terugkerende voorziening, open/dicht, waterdoorlatendheid en gebruik hulpmiddelen zoals verlichting).
Ontwikkelingsruimte en randvoorwaarden	<ul style="list-style-type: none"> - Er dient terughoudend omgegaan te worden met permanente en terugkerende tijdelijke voorzieningen. Zeker die voorzieningen die de foerage van dieren belemmeren (dichte voorzieningen), de bodem afdekken en invloed hebben op de waterkwaliteit en – kwantiteit etc; - Er is alleen beperkte ruimte voor deze voorzieningen als negatieve effecten voorkomen, of gecompenseerd worden; - Bij de aanvraag voor een omgevingsvergunning voor een teeltondersteunende voorziening moet een inventarisatie van beschermde dier- en plantensoorten plaatsvinden, om duidelijkheid te geven in het voorkomen van de beschermde soorten en de impact hierop door de planontwikkeling; - Het gebruik van assimilatieverlichting en akoestische middelen is niet toegestaan.
Aanvullende strategieën op onderdeel B	Voor teeltondersteunende voorzieningen uitgesloten worden kan bezien worden of negatieve effecten voorkomen of beperkt kunnen worden, bijvoorbeeld door:

	<ul style="list-style-type: none"> - behoud van structuurrijke bossen/boschages, burchten, kleine landschapselementen en ruigtes nabij voortplantingsbiotopen en landbiotoop; - voorkomen van verlagen van de (grond)waterstand en aantasten van het bodemleven met bijbehorende teruggang van de biodiversiteit; - behoud groot areaal vochtige (begraasde) graslanden, zeker nabij burchten en in leefgebieden.
Verdien de ruimte	Landschappelijke inpassing en kwaliteitsverbetering zijn goede instrumenten om negatieve effecten op de omgevingskwaliteiten te voorkomen of te verzachten. Gedacht kan worden aan het inrichten van bloemrijke akkerranden of het zaaien van gras onder laanbomen.

C4. Gebied met recreatievedoelen	
Kenmerken gebied	Deze gebieden bevatten potenties tot het versterken de recreatieve aantrekkingskracht van de gemeente. De belangrijkste ruimtelijke afweging richt zich op de esthetische gevolgen (omvang, tijdsduur, natuurlijk/industriële uitstraling, zichtbaarheid, gebruik hulpmiddelen zoals verlichting).
Ontwikkelingsruimte en randvoorwaarden	<ul style="list-style-type: none"> - De uitstraling van de voorziening, de zichtbaarheid van de groene gewassen (open of dicht), de situering op het perceel ten opzichte recreatieve routes en de mogelijkheden voor landschappelijke inpassing zijn leidend in welke voorzieningen zijn toegestaan en in welke omvang; - Er zijn ruime mogelijkheden voor teeltondersteunende voorzieningen met natuurlijk materiaal (bijvoorbeeld houten stellages) en (een groot deel van het jaar) een open structuur, zodat het groene karakter van de gewassen zichtbaar blijft; - Er wordt terughoudend omgegaan met voorzieningen met industriële uitstraling, daar waar met landschappelijke inpassing het niet mogelijk is esthetische bezwaren te voorkomen of te beperken; - Het gebruik van assimilatieverlichting en akoestische middelen is niet toegestaan.
Aanvullende strategieën op onderdeel B	<ul style="list-style-type: none"> - Landschappelijke inpassing biedt in veel gevallen mogelijkheden om esthetische bezwaren te voorkomen of te beperken; - Bij voorzieningen met een natuurlijke uitstraling kan gezocht worden naar combinaties van het telen van gewassen met het stimuleren van recreatief gebruik in het kader van de kwaliteitsverbetering (bv. recreatieve routes of recreatieve voorzieningen aanleggen). Haar 'groene' karakter biedt een uitstekende uitgangspositie om aan consument en samenleving te laten zien waar de tuinbouwsector voor staat en waar het product vandaan komt.

Verdien de ruimte	Ook de achterzijde van percelen verdienen aandacht bij de landschappelijke inpassing in verband met bestaande of toekomstige recreatieve routes tussen de landerijen door.
-------------------	--

C5. Zoekgebieden voor ecologische verbindingzones, beekherstel, waterberging, inrichting landschappelijke bufferzone	
Kenmerken gebied	Zoekgebieden zijn gebieden die voornamelijk gereserveerd zijn voor een mogelijke toekomstige inrichting omdat ze de meeste potentie en kansen bieden voor het realiseren van de benodigde doelen. De belangrijkste ruimtelijke afweging richt zich op het niet belemmeren van de toekomstige inrichting van gebied (tijdsduur en waterdoorlatendheid).
Ontwikkelingsruimte en randvoorwaarden	<ul style="list-style-type: none"> - Tijdelijke voorzieningen zijn toegestaan. Ook terugkerende tijdelijke voorzieningen zijn mogelijk mits ze de gronden niet blijvend ongeschikt maken voor een mogelijke toekomstige inrichting; - Permanente voorzieningen zijn alleen toegestaan indien zeker is dat de betreffende gronden in de toekomst niet gebruikt gaan worden waarvoor ze gereserveerd zijn (zoals beekherstel, waterberging). Daar waar de kosten voor het verwijderen van permanente voorzieningen laag zijn kunnen met de ondernemer afspraken gemaakt worden. Een goede communicatie met de eigenaar over toekomstwensen voor het gebied en mogelijkheden tot toekomstige aankoop van het perceel zijn hierbij belangrijk; - De mogelijkheden zijn sterk afhankelijk van de toekomstplannen van het waterschap, de gemeente etc. Voor wel of geen medewerking wordt verleend wordt in overleg te gaan met het waterschap of diverse afdelingen binnen de gemeente.
Aanvullende strategieën op onderdeel B	Er liggen kansen voor het combineren van voorzieningen met het inrichten van de gereserveerde zoekgebieden voor de aanwezige doelen (zoals beekherstel of waterberging).
Verdien de ruimte	Een vereiste kwaliteitsverbetering dient waar mogelijk invulling te geven aan de doelen in het gebied.

C6. Aardkundig of cultuurhistorisch waardevolle gebieden	
Kenmerken gebied	Aardkundige waarden zijn waarde die samenhangen met de geologische, geomorfologische en/of bodemkundige kenmerken en ontstaanswijze van een gebied, zoals bodemopbouw en –samenstelling, hoogteverschillen en de daarmee samenhangende waterhuishouding. Bij cultuurhistorische waarden gaat uit om die waarden die samenhangen met de nalatenschap van de mens, door zijn aanwezigheid en activiteiten in het verleden, en die hij heeft achtergelaten in het huidige landschap. Hierbij gaat het om archeologisch, historisch- landschappelijk, historisch- geografisch en/of historisch- bouwkundig waardevolle zaken, zoals archeologische

	elementen, beplanting, reliëf (bij voorbeeld bolle akkers) verkaveling, slotenpatroon en bebouwing. De belangrijkste ruimtelijke afweging richt zich op het beschermen van waarden (omvang, tijdsduur, open/dicht, natuurlijk/industriële karakter waterdoorlatendheid).
Ontwikkelingsruimte en randvoorwaarden	Kleinschalige percelen met TOV zijn toegestaan, mits dit niet leidt tot aantasting van onder andere: <ul style="list-style-type: none"> - oude landschappen zoals de kampenlandschappen met groenstructuren, oude wegen, bebouwingsstructuren en akkercomplexen; ° beekdalsysteem met hiërarchisch systeem van kleine (soms periodiek droogstaande) beekjes en hoge akkercomplexen en lage beekdalen; - waardevolle oud wegen; - regelmatige patronen van wegen in jonge ontginning; - laanbeplanting langs de wegen in gebied westelijk van Someren-Heide.
Aanvullende strategieën op onderdeel B	Er liggen kansen voor het combineren van voorzieningen met het versterken en beter beleefbaar maken van aardkundige aan cultuurhistorische waarden.
Verdien de ruimte	Een vereiste kwaliteitsverbetering dient waar mogelijk invulling te geven aan de doelen in het gebied.

C7. Glastuinbouwontwikkelingsgebied	
Kenmerken gebied	In de gemeente Someren is een glastuinbouwconcentratiegebied van 35 ha. aangewezen om de glastuinbouw extra ruimte te bieden ten opzichte van het provinciaal beleid in de rest van het buitengebied. De belangrijkste ruimtelijke afwegingen richten zich op het voorkomen dat het perceel in toekomst gebruikt kan worden voor glastuinbouw (tijdsduur) en de ontwikkelingsmogelijkheden van naburige percelen voor glastuinbouw niet in de weg staat (o.a. schaduwwerking, bladverlies, waterhuishouding).
Ontwikkelingsruimte en randvoorwaarden	<ul style="list-style-type: none"> - Percelen zonder glasopstanden in het glastuinbouwontwikkelingsgebied lenen zich goed voor het oprichten van teeltondersteunende voorzieningen met een industrieel karakter en in een grote omvang; - Het gebruik van assimilatieverlichting en akoestische middelen vormt in dit gebied geen probleem.
Aanvullende strategieën op onderdeel B	Door de hoge grondprijs en grotere opbrengst van telen onder glas op in boogkassen ten opzichte van het gebruik van teeltondersteunende voorzieningen zullen die percelen waar op dit moment nog teeltondersteunende voorzieningen staan naar verwachting in de toekomst opgevuld worden met kassen. Tot die tijd kunnen teeltondersteunende voorziening op onbebouwde gronden een goede (tijdelijke) opbrengst verhogende invulling zijn.

Verdien de ruimte	In het glastuinbouwgebied vindt landschappelijke inpassing buiten het concentratiegebied plaats. Hiermee wordt aangesloten bij het beleid voor glasopstanden.
-------------------	---

In bovenstaande tabellen is aangegeven waarop de belangrijkste ruimtelijke afwegingen zich richten per gebied. Een algemene afweging die betrokken moet worden bij de beoordeling van gebieden met omgevingskwaliteiten en na te streven doelen is het bezien of alternatieve locaties beschikbaar zijn (niet in theorie maar ook daadwerkelijk het verwerven van grondposities). Verder dient bij de beoordeling een afweging gemaakt worden tussen de mogelijkheid tot enerzijds het toepassen van andere materialen (bv meer natuurlijk materialen of waterdoorlatende materialen zoals worteldoek of halfverharding in plaats van verharding bij containervelden) en de bedrijfseconomische mogelijkheden hier toe anderzijds. Dit gebeurt in goed overleg met de ondernemer.

7.6 Invulling principe 'Verdien de ruimte'

Indien uit het gebiedsgerichte beleid uit paragraaf 7.4 blijkt dat het gewenste areaal aan teeltondersteunende voorzieningen planologisch aanvaardbaar is, dient bekeken te worden op welke wijze invulling gegeven moet worden aan het principe 'verdien de ruimte'. Hiervoor dienen een aantal stappen te doorlopen te worden, te weten:

- a. Het bepalen of er sprake is van een categorie 1, 2 of 3 ontwikkeling
- b. Toetsen of voldaan wordt aan de algemene uitgangspunten;
- c. Toetsen of voldaan wordt aan de invulling van dit principe dat past bij de kenmerken van het betreffende gebied in de tabellen per gebied uit paragraaf 7.4.

Voor de invulling van het principe 'verdien de ruimte' dienen een aantal stappen te doorlopen te worden, te weten:

- -Stap a: teeltondersteunende voorzieningen zijn zeer divers en worden dan ook afhankelijk van hun specifieke kenmerken beschouwd als een categorie 1, 2 of 3 ontwikkeling.
- -Stap b: algemene uitgangspunten

Onderstaande uitgangspunten gelden voor landschappelijke inpassing (categorie 2);

- o 10% inpassing wordt als vuistregel gehanteerd
- o Inpassing elders behoort soms tot de mogelijkheden
- o Inpassing niet nodig bij voorzieningen met natuurlijke uitstraling
- o Rekening houden met eisen gewas

- -Stap c: kwaliteitsverbetering op basis van bestemmingswinst(categorie 3)

Voor de kwaliteitsverbetering van het landschap is onderstaand algemeen beleid van toepassing:

- o Basisinspanning van 20% van de waardevermeerdering
- o Berekening kwaliteitsverbetering maken per perceel
- o Aankopen vrijkomende agrarische bebouwing t.b.v. permanente voorzieningen inzetten
- o Aangrijpen kansen om doelen in het gebied te realiseren (water, natuur, landschap, recreatie etc.)

Bovenstaande uitgangspunten zijn nader toegelicht in bijlage 2.

7.7 *Ontwerpprincipes voor de ruimtelijke inpasbaarheid*

In paragraaf 7.5 is op hoofdlijnen beschreven welke ontwikkelingsruimte toegekend wordt aan de diverse verschijningsvormen van voorzieningen per gebied. Indien de ontwikkeling past binnen het beleid voor het betreffende gebied waarin de ontwikkeling is gelegen dient ook gekeken te worden naar de ruimtelijke inpasbaarheid van de voorziening van het betreffende gebied. Met andere woorden, hoe de teeltondersteunende voorziening op detailniveau vormgegeven kan worden, rekening houdende met de specifieke kenmerken van het gebied. Ruimtelijke inpassing gaat verder dan alleen het inpassen van een perceel met landschapselementen die worden gekoppeld aan categorie 2 en 3-ontwikkelingen in het principe 'verdien de ruimte' (zie paragraaf 7.6).

Het heeft te maken met de wijze waarop een teeltondersteunende voorziening ruimtelijk logisch aansluiting vindt bij de kenmerken van de omgeving. Die afweging is meerledig: locatiekeuze én ontwerp. Afhankelijk van de aard van de omgeving en de omvang van de beoogde teeltondersteunende voorziening zijn daarin ruimtelijk verschillende oplossingen denkbaar. Bij het beoordelen of een initiatief passend is in het gebied is een beschouwing op drie schaalniveaus relevant, die nauw met elkaar samenhangen, te weten: het landschap, de kavel en het object.

Bij het beoordelen of een initiatief passend is in het gebied is een beschouwing op drie schaalniveaus relevant, die nauw met elkaar samenhangen, te weten: het landschap, de kavel en het object. Navolgend zijn relevante ontwerpprincipes voor de drie schaalniveaus geformuleerd die houvast bieden bij het maken van een afweging op maat:

Ontwerpprincipes landschapsniveau

- Gebiedskenmerken en -kwaliteiten vormen het vertrekpunt van het maken van een afweging op maat;
- De maat en schaal van het gebied is leidend voor de omvang van voorzieningen, waarbij het verkavelingspatroon een belangrijke factor is. Zoek een bij de omgeving passende maatvoering en vormgeving van de voorzieningen;
- Er dient rekening gehouden te worden met het draagvlak van het gebied;

Ontwerpprincipes kavelniveau;

- Maak gebruik van landschapspecifieke kenmerken en historisch gegroeide landschapsstructuren en versterk deze waar mogelijk;
- Maak randen met kwaliteit;
- Houd de afstand tot andere ruimtelijke elementen: het is belangrijk voldoende afstand te houden tot functies zoals bebouwing, tuinen en infrastructuur.

Ontwerpprincipes objectniveau

- Kijk ook naar de ordening en vormgeving van voorzieningen (o.a. het materiaalgebruik, de lijnen in het landschap, de situering op het perceel en het verkavelingspatroon).

Bovenstaande ontwerpprincipes zijn nader toegelicht in bijlage 2.

7.8 *Strategieën ter voorkoming of verzachting van de impact op water*

Indien de ontwikkeling past binnen het beleid voor het betreffende gebied waarin de ontwikkeling is gelegen dient tot slot ook bezien te worden of het mogelijk is de impact op water te voorkomen of te verzachten. Water is een thema dat speelt in elk landschapstype en is relevant voor veel typen teeltondersteunende voorzieningen.

Onderstaande strategieën worden ingezet om de impact op water te voorkomen of te verzachten:

- tijdig integreren wateropgave in plannen;
- combinaties zoeken met voorzieningen voor de opslag van water;
- watercompensatie bij gebruik niet-waterdoorlatend materiaal;
- aandacht voor voorkomen beïnvloeding waterkwaliteit- en kwantiteit;
- benutten voordelen meerledige doelen van watervoorzieningen (natuur, landschappelijke uitstraling).

Bovenstaande strategieën zijn nader toegelicht in bijlage 2.

7.9 *Eindconclusie*

In hoofdstuk 4 is opgenomen dat de gemeente streeft naar een buitengebied waar een goede samenhang en balans tussen het menselijk, natuurlijk en economisch kapitaal (oftewel people – planet – profit). Om invulling te geven aan de samenhang en balans tussen people – planet – profit zijn in deze nota handvaten geformuleerd op te beoordelen of de aangevraagde vorm van teeltondersteunende voorziening en omvang van deze voorziening passend is in het gebied. Hierbij wordt rekening gehouden met een fijnmazige gebiedsindeling en de grote diversiteit aan verschijningsvormen van teeltondersteunende voorzieningen.

Door ontwikkelingsruimte aan die type teeltondersteunende voorzieningen die passend zijn in het gebied te koppelen aan landschappelijke inpassing en/of een kwaliteitsverbetering van het landschap wordt het behoud en ontwikkeling van een aantrekkelijk, groen en landelijk buitengebied gewaarborgd.

Tevens zijn er ontwerpprincipes voor de ruimtelijke inpasbaarheid en vormgeving van de teeltondersteunende voorziening en strategieën voor het thema water geformuleerd die rekening houden met de specifieke kenmerken van het gebied en de nadelige effecten van de teeltondersteunende voorzieningen waar mogelijk verzachten.

8. Stroomschema

Wanneer een initiatief wordt ontwikkeld voor het oprichten van teeltondersteunende voorzieningen kan onderstaand stroomschema worden doorlopen om te bezien of en hoe het initiatief realiseerbaar is.

Stap 1 Tijdelijke-, permanente- of overige voorziening (boomteelthekken, windhekken en steunmateriaal voor fruit en bomen)

Als eerste dient bekeken te worden of het gaat om een tijdelijke-, permanente- of overige voorziening. Dit bepaalt of de voorzieningen op veldkavels gerealiseerd mag worden of alleen op of aansluitend op het bouwvlak.

Stap 2 Verschijningsvorm

De tweede stap is de check om welk type teeltondersteunende voorziening het gaat en wat de specifieke kenmerken zijn van de voorziening op basis van de beschrijving uit bijlage 1 (hoog/laag, natuurlijk/industriële, open/dicht, waterdoorlatendheid en het gebruik van hulpmiddelen zoals verlichting).

Stap 3 Gebiedsgericht beleid

Vervolgens dient bekeken te worden in welk gebied het initiatief is gelegen op basis van de gebiedsindeling uit paragraaf 7.4 (provinciale zoning, landschapstype beeldkwaliteitsplan en/of nader aangeduide gebieden). In de tabel bij het betreffende gebied is op hoofdlijnen aangegeven wat de kenmerken en kwaliteiten van het gebied zijn en welke aspecten belangrijk zijn omtrent de verschijningsvorm en omvang van het gevraagde initiatief uit bijlage 1 (tijdsduur, hoog/laag, natuurlijk/industriële, open/dicht, waterdoorlatendheid en het gebruik van hulpmiddelen zoals verlichting). Dit vormt de basis voor de op hoofdlijnen beschreven ontwikkelingsruimte en bijbehorende voorwaarden en welke strategieën ingezet worden. Voordat tot een conclusie gekomen wordt dient er een kwalitatieve beoordeling plaats te vinden van de omgevingskwaliteiten en kenmerken op het specifieke perceel, waar het initiatief betrekking op heeft (veldcheck). Daar waar de geboden ontwikkelingsruimte met randvoorwaarden tussen de tabellen onder onderdeel b en c botsen is hetgeen is opgenomen in onderdeel c leidend.

Nadere uitwerking beleid op hoofdlijnen uit stap 3.

Stap 4 Invulling principe verdien de ruimte

Indien uit het gebiedsgerichte beleid uit paragraaf 7.4 blijkt dat het gewenste areaal aan teeltondersteunende voorzieningen past binnen het betreffende gebied dient bekeken te worden op welke wijze invulling gegeven moet worden aan het principe 'verdien de ruimte'. Hiervoor dienen een aantal stappen te doorlopen te worden, te weten:

- a. Het bepalen of er sprake is van een categorie 1, 2 of 3 ontwikkeling is (zie paragraaf 7.5 en onder a).
- b. Toetsen of voldaan wordt aan de algemene uitgangspunten onder b.
- c. Toetsen of voldaan wordt aan de invulling van dit principe dat past bij de kenmerken van het betreffende gebied in de tabellen per gebied uit paragraaf 7.4.

Stap 5 Ontwerpprincipes

Indien de ontwikkeling past binnen het beleid voor het betreffende gebied waarin de ontwikkeling is gelegen dient ook gekeken te worden naar de ruimtelijke inpasbaarheid. Met andere woorden, hoe de teeltondersteunende voorziening vormgegeven kan worden, rekening houdende met de specifieke kenmerken van het gebied. Er dient onderzocht te worden of het initiatief voldoet aan de ontwerpprincipes die zijn geformuleerd op landschaps-, kavel- en objectniveau en/of het initiatief zo kan worden aangepast dat het meer recht doet aan de ontwerpprincipes.

Stap 6 Strategieën voor water

Indien de ontwikkeling past binnen het beleid voor het betreffende gebied waarin de ontwikkeling is gelegen dient tot slot ook bezien te worden of het mogelijk is de impact op water te voorkomen of te verzachten. Water is een thema dat speelt in elk landschapstype en is relevant voor veel type teeltondersteunende voorzieningen.

In onderstaande stroomschema is visueel weergegeven welke stappen doorlopen moeten worden bij het toetsen van een initiatief voor teeltondersteunende voorzieningen.

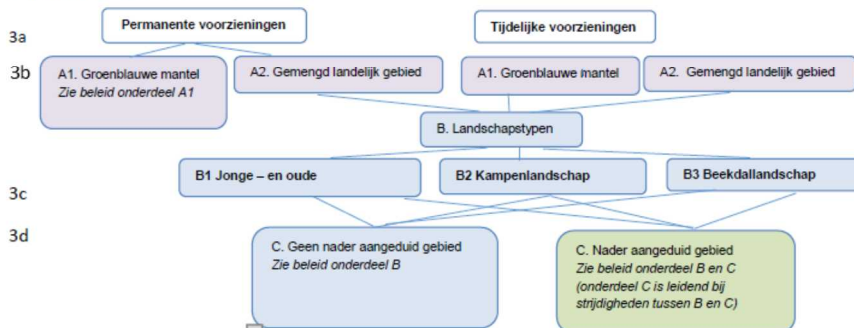
Stap 1: Tijdelijke-, permanente- of overige voorziening



Stap 2 Verschijningsvorm (zie bijlage 1)



Stap 3: Gebiedsgericht beleid (zie tabel)



Stap 4: Invulling geven aan 'verdien de ruimte'



Stap 5: Ontwerpprincipes



Stap 6: Beperken gevolgen op het gebied van water



Gemeente
Someren