



# Een economie van waarde

Economische visie Someren

**Gemeente Someren & Stec Groep**

Johan van der Burg, Pim van Roij (gemeente Someren), Lukas Meuleman & Marijn Gradussen (Stec Groep)  
**mei 2022**

# Inhoudsopgave

<b>Voorwoord</b>	<b>2</b>	4.1 Toekomstbestendige werklocaties .....	21
<b>1 Inleiding</b>	<b>4</b>	4.2 Optimale samenwerking.....	23
1.1 Achtergrond bij de economische visie.....	4	4.3 Economische groei als onderdeel van brede welvaart .....	25
1.2 Het thema economie en de economische visie staat niet op zichzelf.....	5	<b>5 Ambities vertaald in doelen</b>	<b>28</b>
1.3 Hoe is de visie tot stand gekomen?.....	6	5.1 Toekomstbestendige werklocaties .....	28
1.4 Opbouw van deze economische visie .....	6	5.1.1 Vitale bedrijventerreinen .....	28
<b>2 Economisch paspoort Someren</b>	<b>8</b>	5.1.2 Innovatieve tuinbouw .....	29
2.1 Economische foto .....	8	5.1.3 Het buitengebied als kraamkamer voor (nieuwe) economische ontwikkelingen.....	30
2.1.1 Someren en haar inwoners.....	8	5.1.4 Een sfeervol, levendig en vitaal dorpshart.....	31
2.1.2 Someren en haar werkgelegenheid .....	9	5.2 Optimale samenwerking.....	32
2.1.3 Someren en haar bedrijfsleven.....	11	5.2.1 Eigen profiel (door)ontwikkelen binnen de kansen die Brainport biedt.....	32
2.1.4 Someren en haar vestigingsklimaat.....	11	5.2.2 Samenwerken binnen de regio waar dat meerwaarde oplevert .....	33
2.2 Trends en ontwikkelingen .....	14	5.2.3 Samenwerking in het DNA krijgen van Someren.....	34
<b>3 Belangrijkste opgaven</b>	<b>18</b>	5.3 Brede welvaart.....	35
3.1 Toekomstbestendige werklocaties .....	18	5.3.1 Passend en samen werken .....	35
3.2 Optimale samenwerking .....	18	5.3.2 Economische groei in balans met de leefbaarheid en kernkwaliteiten van Someren.....	35
3.3 Economische groei als onderdeel van brede welvaart.....	19	5.3.3 Optimale bereikbaarheid .....	36
<b>4 Economische visie op drie kernthema's</b>	<b>21</b>	5.3.4 Een gezonde economie.....	36
		<b>6 Aan de slag!</b>	<b>39</b>

# Voorwoord

Met gepaste trots presenteren wij de nieuwe Economische visie Someren: “Een economie van waarde”. Met trots, want dit is de eerste echte economische visie van Someren. Een visie die niet alleen achter het bureau door onderzoek naar economische cijfers tot stand gekomen is, maar ook in samenspraak met stakeholders uit de Somerense economische realiteit van alle dag: ondernemers(verenigingen), brancheorganisaties, vertegenwoordigers uit de Peelregio en Brainport, een brede ambtelijke werkgroep, maar ook kennisinstellingen, B&W en leden van de gemeenteraad.

## *Waarom juist nu een nieuwe en eerste economische visie voor Someren?*

De Somerense economie is vitaler dan ooit en daar horen ambities bij die op de toekomst gericht zijn. De werkgelegenheid is hoog en de ondernemers hebben dringend behoefte aan nieuwe bedrijventerreinkavels. Thema’s als de energietransitie, klimaat, duurzaamheid en digitalisering dringen zich op en vragen om antwoorden en gericht economische beleid. In Peelverband worden deze thema’s al besproken en dat helpt het lokale beleid. Op het niveau van de MRE-regio dient de schaalessprong Brainport zich ook nog aan. Welke kansen biedt dit voor ondernemend Someren en hoe dient de gemeente hierop te anticiperen en mee te groeien?

Eind vorig jaar is de Toeristische nota Someren 2030 vastgesteld. Hier gaat een wezenlijk impuls vanuit voor de vrije tijdseconomie van Someren. Meerdere vakantieparken komen in en rond Someren tot ontwikkeling, waaronder bijvoorbeeld De Heihorsten. Dit leidt tot een toename van toeristische bezoeken aan het centrum van Someren. Eén van de redenen waarom we dit jaar ook de centrumontwikkeling verder hebben opgepakt. Een gezond economisch klimaat gaat niet zonder een

bloeiende vrijetijdseconomie en een dynamisch en aantrekkelijk centrum. Dit kan een enorme impuls voor de retail- en detailhandel betekenen en ook de horeca en de gastronomie varen hier wel bij.

De nieuwe economische visie, “Een economie van waarde” formuleert daarom de drie belangrijkste opgaves op economische gebied voor de gemeente Someren;

- Ten eerste Toekomstbestendige werklocaties. De bedrijventerreinen zijn de economische motor van Someren. Om deze reden is samenhangend met de economische visie het Behoeftenonderzoek naar ruimtegebruik onder Somerense ondernemers uitgevoerd. Dit geeft zowel kwantitatieve als kwalitatieve richtlijnen voor de verdere ontwikkeling van de lokale bedrijventerreinen. Maar ook de centrumontwikkeling en de ontwikkeling naar een vitaal buitengebied komen hier aan bod.
- Ten tweede Optimale samenwerking. Hierdoor wordt de positie van Someren in de regio sterk verbeterd. We pakken samen in de regio de opgaven op zoals bereikbaarheid, de werving van talent, de zoektocht naar een regionaal bedrijventerrein en het aantrekken van toerisme. Maar ook lokaal willen we meer gaan samenwerken met ondernemers in Someren. De organisatiegraad is relatief laag en dit moet beter.
- Ten derde zien we economische groei als onderdeel van Brede welvaart. Economische ontwikkeling dient hand in hand te gaan met sociaal maatschappelijke en ecologische ontwikkelingen. Onderwerpen als duurzaamheid, passende bereikbaarheid, inclusiviteit, de gezondheidseconomie en een voldoende en passend arbeidspotentieel komen hier aan bod.



Kortom een economische visie die een antwoord geeft op de belangrijkste economische opgaven voor Someren. Dit in relatie met samenhangende relevante ontwikkelingen, relevante beleidsterreinen, en in samenwerking met de regio. Het kost tijd en energie om Someren een structurele economische impuls te geven. We werken daarom niet alleen aan de korte termijn, maar ook aan structurele verbeteringen op de lange termijn. Deze economische visie is daarbij bovendien een leidraad voor continue samenwerking in de toekomst, tussen overheden onderling, tussen bedrijven onderling én tussen overheid en bedrijven samen met kennisinstellingen.

Louis Swinkels  
Wethouder gemeente Someren




---

*Want wil ondernemend Someren die  
"Economie van waarde" bereiken dan geldt:  
alleen ben je sneller, samen kom je verder! De  
Peel maakt het in Brainport en Someren doet  
volop mee!!*

---



# 1 Inleiding

## 1.1 Achtergrond bij de economische visie

### Een stip op de horizon voor Someren

Someren is economisch vitaal. Tegelijkertijd speelt er op het gebied van economie veel. Someren kent vele kwaliteiten, en staat ook voor belangrijke opgaven. De werkgelegenheid groeit, de arbeidsmarkt is krap, sectoren veranderen en staan op onderdelen onder druk en de (fysieke) uitbreidingsruimte voor ondernemers is beperkt. Bovendien zorgen allerlei ontwikkelingen omtrent energie & klimaat, circulariteit en digitalisering ervoor dat de economie in Someren voortdurend in beweging is. Someren staat daarin niet op zichzelf en is nadrukkelijk onderdeel van de grotere regio. Het is nu zaak om kansen lokaal én regionaal op een juiste manier te benutten.

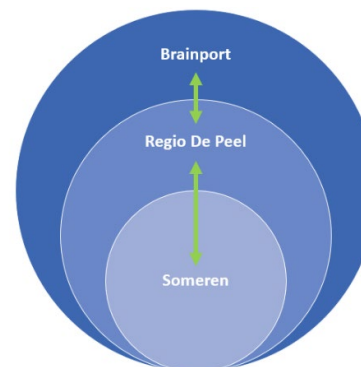
Met dit visiedocument willen we bijdragen aan het borgen en doorontwikkelen van de economische waarde van de gemeente. Een integrale visie waarin verschillende thema's, sectoren en gebieden elkaar ontmoeten. Vanuit een economische focus leggen we dwarsverbanden met andere (beleids)terreinen. Vanuit die invalshoek bieden we passende randvoorwaarden om de Somerense economie te faciliteren en toekomstbestendig te maken. Het kost tijd en energie om Someren een structurele economische impuls te geven. We werken daarom niet alleen aan de effecten op korte termijn, maar ook aan structurele verbeteringen op de lange termijn. Deze economische visie is bovendien een leidraad voor continue samenwerking in de toekomst, tussen overheden onderling, tussen bedrijven onderling én tussen overheid en bedrijven.

We zijn helder en transparant over de koers van het gemeentelijk economisch beleid. We willen houvast bieden aan ondernemers bij het maken van keuzes en we acteren in (regionale) samenwerkingsverbanden om optimale resultaten te halen.

### Een visie om te verbinden en te versnellen

Deze visie draagt nadrukkelijk de intentie uit om samen aan de slag te gaan. We willen regionaal de partijen verbinden zodat we de processen lokaal kunnen versnellen. Dit is noodzakelijk. De economie van Someren niet alleen lokaal, maar ook regionaal opereert. In deze visie laten we het belangrijke aandeel van Someren binnen de regio zien. Hier liggen veel kansen voor onze gemeente. Brainport - de regio waar Someren onderdeel van is - is één ecosysteem. Het is een samenhangend ruimtelijk-economisch netwerk waarin inwoners, ondernemers, studenten, werkenden en bezoekers gezamenlijk zorgen voor economische voorspoed, prettige woon- en leefomgeving en een brede welvaart. Daarbij is de high tech maakindustrie een vliegwiel voor de brede economie binnen de regio. Dat onderscheidt Brainport van andere regio's. De high tech maakindustrie is ook een speerpuntsector van de Peelregio en is volop aanwezig in Someren. Someren draagt bij aan dit ecosysteem door innovaties toe te passen, uit te voeren en weer terug te leveren. We willen uitdragen dat wij, als onderdeel van de Peel, de werkplaats voor vernieuwing in Brainport zijn, met slagkracht en ondernemerszin. De bedrijven in Someren, zowel op de bedrijventerreinen en in het landelijk gebied, zijn hier uitermate geschikt voor. Het begrip versnellen staat hierbij centraal. Vanuit het bedrijfsleven het versnellen van productie en innovatie en vanuit de gemeente het versnellen van samenwerkingsprocessen. Het gros van de bedrijven is direct of indirect verbonden aan het hightech ecosysteem van Brainport en daarmee ook essentieel voor haar economisch succes. Afstemming met de regio is daarbij randvoorwaardelijk.

**Figuur 1: Someren in de regio**



## 1.2 Het thema economie en de economische visie staat niet op zichzelf

### Nastreven van duurzame economische ontwikkeling

Een concurrerende, duurzame en circulaire economie is de basis van welvaart, nu en in de toekomst. Maar welke bijdrage leveren we aan de welvaart en het welzijn van de inwoners van onze gemeente? Hierin is 'brede welvaart' een steeds belangrijker begrip. We zetten de hefboomen 'werken', 'wonen' en 'bereikbaarheid' in voor het vergroten van de brede welvaart en een gezonde leefomgeving (Ontwikkelstrategie Zuidoost-Brabant). Economische groei moet in balans zijn met andere ontwikkelingen; dit wil zeggen dat de kwaliteit van leven (in de breedste vorm) geborgd wordt. Zo zorgt een krachtige (lokale) economie voor inkomen en werkgelegenheid. Inwoners van Someren kunnen

hierdoor in hun dagelijkse bestaan voorzien en zich ontplooiën. Ook heeft een krachtige (lokale) economie een positieve invloed op onder andere de woningmarkt, het voorzieningenniveau aan winkels en bedrijven, de sociale structuur en saamhorigheid in Someren. Praktisch levert een brede welvaart inkomsten op voor de gemeente Someren die vervolgens kan worden ingezet ter bevordering van de kwaliteit van de Somerense samenleving.

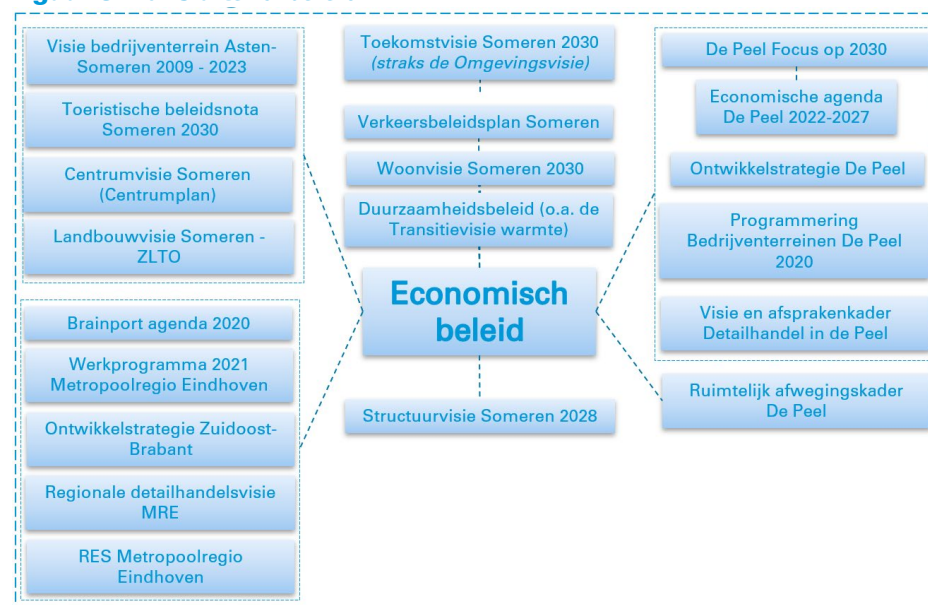
**Figuur 2: Economisch beleid is een integrale opgave**



### Zorgen voor aansluiting bij vigerend beleid

Het economisch beleid heeft veel raakvlakken met andere (beleids)velden. Lokaal, regionaal (regio de Peel en Brainport) en provinciaal. Uitgangspunten, keuzes en acties in deze visie sluiten aan en/of bouwen voort op bestaand beleid. In vastgesteld lokaal en regionaal beleid zijn sommige economische (beleids)keuzes al gemaakt. Vastgesteld beleid vormt daarmee al een kader voor dit visiedocument. Voorbeeld van thema's waar al beleid voor is vastgesteld en een regionale economische weerslag hebben zijn onder andere toerisme & recreatie en het centrum van Someren<sup>1</sup>. We herhalen daarom in deze economische visie niet de gemaakte keuzes, maar verwijzen, waar relevant, naar deze beleidsvisies. Deze visie geeft zo een eenduidig en robuust verhaal van en voor de gemeente Someren. In het onderstaand figuur ziet u welk beleid een belangrijke uitwerking kent in deze economische visie.

**Figuur 3: Aansluitend beleid**



<sup>1</sup> Zie de Toeristische beleidsnota Someren 2030 & de Centrumvisie Someren.

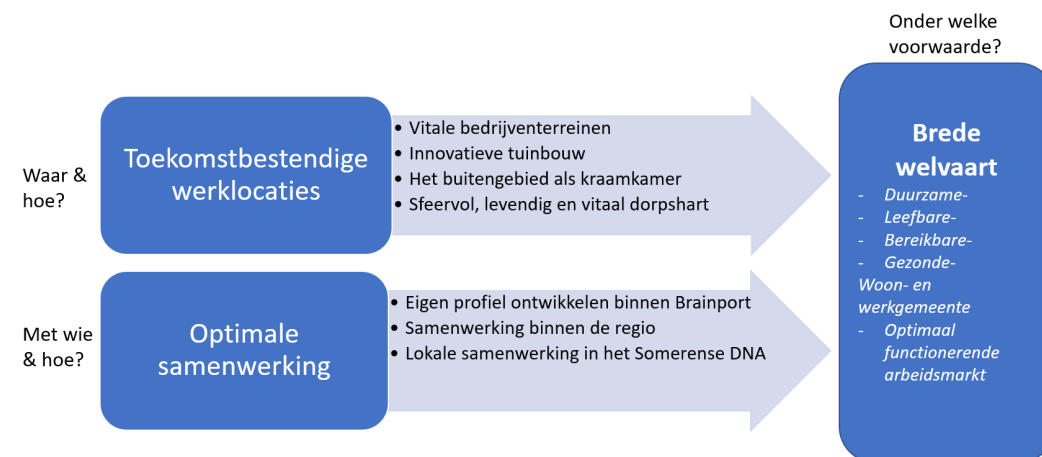
### 1.3 Hoe is de visie tot stand gekomen?

De economische visie is het resultaat van een intensief participatief proces. Input en feedback is opgehaald bij ondernemers uit verschillende economische sectoren, bij vertegenwoordigers van ondernemersverenigingen en bij andere (economisch) betrokken externe actoren zoals ambtenaren van gemeentelijke beleidsvelden, de gemeenteraad, het college van B&W en verschillende regionale partners. Verschillende partijen zijn in een vroeg stadium geraadpleegd om – daarbij gevoed door bureauanalyses – een breed beeld van ‘economisch Someren’ te vormen. Via interactieve sessies hebben betrokkenen kansen en opgaven voor de economie van Someren benoemd, deze zijn vertaald in ambities en doelen.

### 1.4 Opbouw van deze economische visie<sup>2</sup>

De economische visie Someren is opgebouwd uit verschillende bouwstenen. Allereerst schetsen we in hoofdstuk 2 de opbouw en het functioneren van de huidige Somerense economie. Het economische paspoort toont de huidige positie van Someren, hierin geven we ook de belangrijkste trends en ontwikkelingen weer die zijn weerslag hebben op economisch Someren. Door een ‘economisch paspoort’ op te stellen krijgen we een beeld van de belangrijkste opgaven, deze benoemen we in hoofdstuk 3. Vervolgens schetsen we in hoofdstuk 4 onze visie en ambities op de drie belangrijkste thema’s en geven we in hoofdstuk 5 een aantal doelen weer die aan deze ambities gekoppeld zijn. De thema’s vloeien voort uit de opgaven en kansen van de gemeente Someren. Tevens sluiten ze aan bij de economische agenda’s van De Peel en Brainport. De kernthema’s van de economische visie Someren geven we weer in de figuur hiernaast.

Figuur 4: Opbouw economische visie Someren



<sup>2</sup> Deze economische visie heeft vooralsnog geen directe financiële gevolgen. Deze visie gaat over ambities en doelen. Een uitvoeringsprogramma wordt separaat opgesteld. In een uitvoeringsprogramma worden de uitvoering en de benodigde middelen toegelicht.







# 2 Economisch paspoort Someren

In dit hoofdstuk wordt Someren onder de loep genomen. We schetsen de economie van Someren op basis van analyses, economische statistieken en input vanuit verschillende economische actoren. We beschrijven in dit hoofdstuk daarna diverse trends en ontwikkelingen en de uitwerking daarvan op Someren.

## 2.1 Economische foto

### 2.1.1 Someren en haar inwoners

#### Vergrijzing neemt toe en arbeidsaanbod neemt af in Someren

Someren heeft in 2021 19.430 inwoners. Het inwoneraantal is sinds 2011 gegroeid en de verwachting is dat het inwonertal, in lijn met de historische groei, gestaag doorgroeit. De bevolking zal licht stijgen met circa 5% tot het jaar 2030 en daarna nog eens met circa 3% in de periode 2030-2040.

Ondertussen verandert de bevolkingssamenstelling. Someren kent een toenemende mate van vergrijzing van de bevolking. De grijze druk – de verhouding tussen het aantal personen van 65 jaar of ouder en het aantal personen van 20 tot 65 jaar – is de laatste jaren toegenomen. Vergeleken met de andere Peelgemeenten is de grijze druk in Someren nog relatief laag en is gelijk aan het Noord-Brabantse gemiddelde. Door de toenemende vergrijzing zal de potentiële beroepsbevolking afnemen (zie volgend figuur). Hierdoor zal

de druk op de arbeidsmarkt in de gemeente toenemen. De groei van de groep van 75 jaar en ouder heeft economische gevolgen voor Someren. De beroepsbevolking krimpt, de zorgvraag neemt toe en (gemiddelde) gemeentelijke inkomens dalen.

**Figuur 5: Prognose potentiële (beroeps)bevolking**



Bron: CBS, EBB; bewerking ABF Research (2021); bewerking Stec Groep (2022)

#### Bestedingsmogelijkheden van inwoners

Gekeken naar het inkomen van de inwoners uit Someren kan Someren worden beschouwd als welvarend. Zowel het gemiddeld bruto-inkomen per inwoner als het gemiddeld besteedbaar inkomen per huishouden is in Someren relatief hoog (vergeleken met de (sub)regio). De inkomensongelijkheid is in Someren echter wel fors. Dit heeft onder andere te maken met de toename van het aantal eenpersoonshuishoudens. De welvaart van een huishouden bepaalt voor een belangrijk deel waaraan dat huishouden zijn inkomen besteedt. Naarmate het inkomen hoger is, neemt het aandeel van niet-dagelijkse artikelen in de winkelbestedingen toe. In Someren is het aantal bestedingen

van niet dagelijkse artikelen nog niet op het gewenste niveau. Onder andere een aantrekkelijker centrum zal moeten zorgen dat deze bestedingen omhoog gaan.

## 2.1.2 Someren en haar werkgelegenheid

### Groeiende werkgelegenheid...

De werkgelegenheid is de afgelopen 10 jaar over het algemeen gegroeid. Waar er in 2010 nog 8.210 banen waren in de gemeente, waren er in 2020 circa 9.160 banen. De gemiddelde werkgelegenheidsontwikkeling ligt in lijn met de regio Zuidoost-Brabant. De afgelopen drie jaar is er niet direct een grote groei van werkgelegenheid zichtbaar. Een mogelijke reden hiervoor is dat er de laatste jaren weinig bedrijfskavels zijn uitgegeven. In absolute zin groeide met name de werkgelegenheid in de industrie en de zorg en zakelijke dienstverlening ten opzichte van 10 jaar geleden.

### Maar krapte op de arbeidsmarkt is groot

Momenteel wordt forse krapte op de arbeidsmarkt ervaren. De werkloosheid is ondanks corona relatief laag gebleven. In 2020 was de werkloosheid in Someren 3,1% terwijl in de regio Zuidoost-Brabant de werkloosheid 3,7% was. Ook is het aantal WW-uitkeringen, mede door overheidssteunen, zelfs gedaald. Hierdoor kunnen bedrijven vacatures steeds moeilijker vullen. In Zuidoost-Brabant is vooral krapte in de ICT-sector en bij agrarische en technische beroepen. Dit is conform het landelijke beeld. Met de aanwezige sectoren in Someren zal ook hier de krapte onverminderd groot blijven. Voor Someren is het moeilijk om (aanvullend) te putten uit de huidige beroepsbevolking. De arbeidsdeelname in de gemeente is namelijk al relatief hoog. Dit geldt voor zowel de bruto als netto participatiegraad<sup>3</sup>. In de Peelgemeenten en de regio Zuidoost-Brabant is de arbeidsdeelname wat lager dan in Someren. We zien in Someren dat vooral de arbeidsdeelname onder hoger opgeleiden hoog is.

### Relatief veel middelbaar opgeleide beroepsbevolking

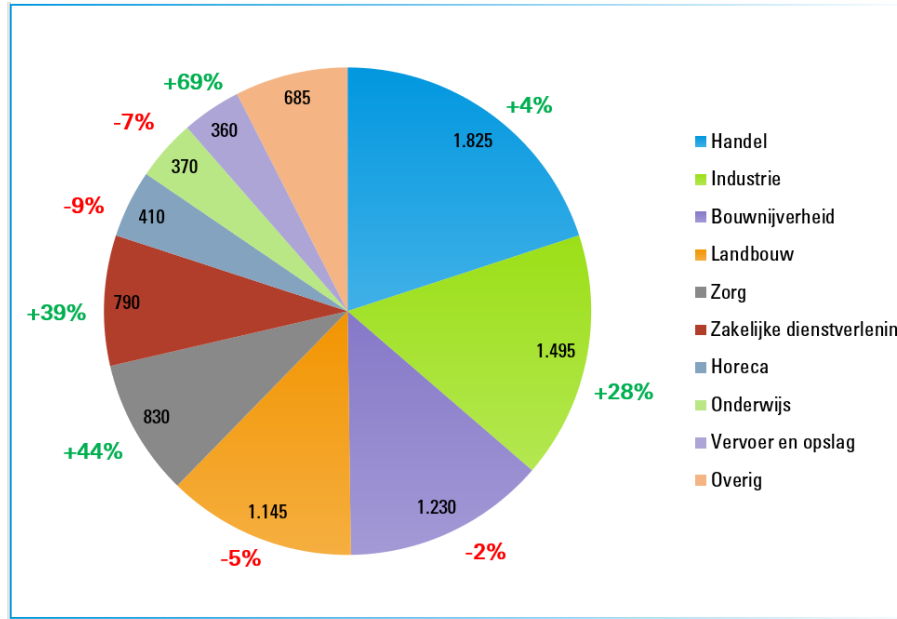
Naast de kwantitatieve tekorten is in Someren ook sprake van een lichte kwalitatieve mismatch op de arbeidsmarkt naar onderwijsniveau. Van de beroepsbevolking is in 2020 33% praktisch (lager) opgeleid, 43% middelbaar en 24% theoretisch (hoger) opgeleid. Ten opzichte van de regio Zuidoost-Brabant is het aantal theoretisch opgeleide personen laag in Someren. Dit komt voornamelijk door de onderwijsinstellingen en de (hogere) werkgelegenheid binnen Brainport. Dezelfde verhoudingen zijn ook zichtbaar bij het (gevraagde) opleidingsniveau van de banen in Someren. Met veel bedrijvigheid in de maakindustrie is het aantal praktische banen hoog in Someren. Het aantal banen waar een theoretische opleiding wordt gevraagd komt overeen met het percentage van de beroepsbevolking dat theoretisch geschoold is. Waar nog wel een mismatch is, is het specialistische praktische niveau (middelbaar niveau). Hier zijn relatief weinig banen in te vinden in vergelijking met de beroepsbevolking. Dit kan ervoor zorgen dat deze kennis 'weglekt' richting de meer stedelijke gebieden zoals Eindhoven.

### Voornamelijk 'traditionele sectoren' aanwezig in Someren

De sectoren handel, industrie, bouwnijverheid en landbouw zijn de grootste sectoren in Someren met ieder meer dan 1.000 banen. Deze 'traditionele sectoren' zijn goed voor circa 60% van de banen in Someren. Het plattelandskarakter komt terug in de werkgelegenheidscijfers. Vergeleken met Zuidoost-Brabant zijn de genoemde sectoren sterk vertegenwoordigd. De laatste jaren groeit vooral in de industrie, de zorg en de dienstverlening het aantal arbeidsplaatsen. In de zorg en de industrie komt een groot deel van de werkgelegenheid voor rekening van enkele grote bedrijven terwijl in andere sectoren ook veel kleine bedrijven actief zijn. De zakelijke dienstverlening in Someren is relatief klein van omvang, maar groeit de laatste jaren.

<sup>3</sup> De bruto participatiegraad geeft aan hoeveel procent van de beroepsgeschikte bevolking behoort tot de beroepsbevolking. De netto participatiegraad geeft aan hoeveel procent van de beroepsgeschikte bevolking er werkzaam is.

**Figuur 6: Totale werkgelegenheid verdeeld naar sector (% is ontwikkeling 2011-2020)**

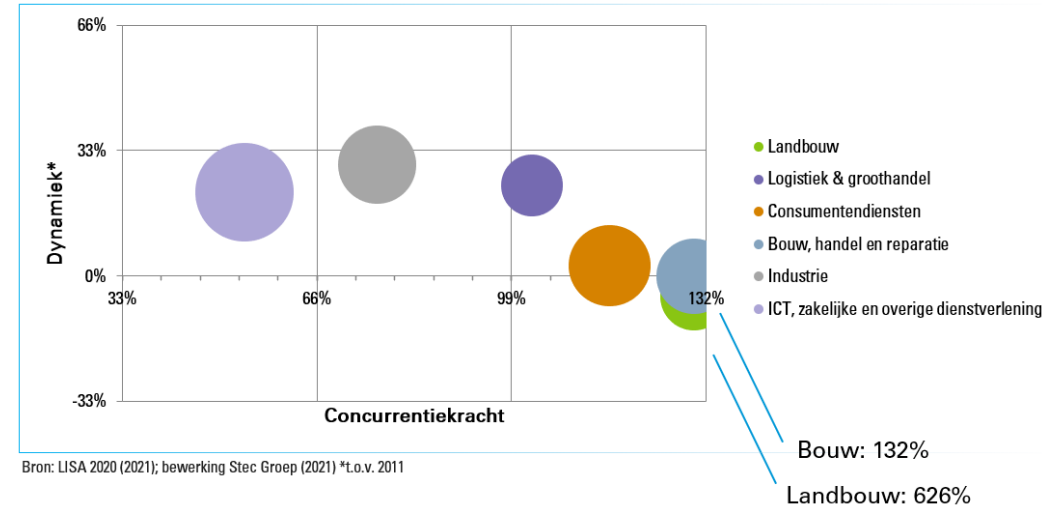


Bron: LISA 2020 (2020); bewerking Stec Groep (2021)

**Waarvan vooral industrie en logistiek & groothandel belangrijke sectoren zijn**

Als we de werkgelegenheidsontwikkeling van de sectoren in Someren afzetten tegen de werkgelegenheid ten opzichte van de regio zien we dat er in Someren niet een specifieke sector aanwezig is die groeit én die eruit springt ten opzichte van de regio (zie kwadrant). De industriesector, samen met logistiek en groothandel, is in Someren relatief groot. Echter zien we ook dat de dienstverlening qua werkgelegenheid redelijk groot is en ook een relatief hoge dynamiek kent.

**Figuur 7: Kansencarta van Someren t.o.v. regio Noordoost-Brabant**



Bron: LISA 2020 (2021); bewerking Stec Groep (2021) \*t.o.v. 2011

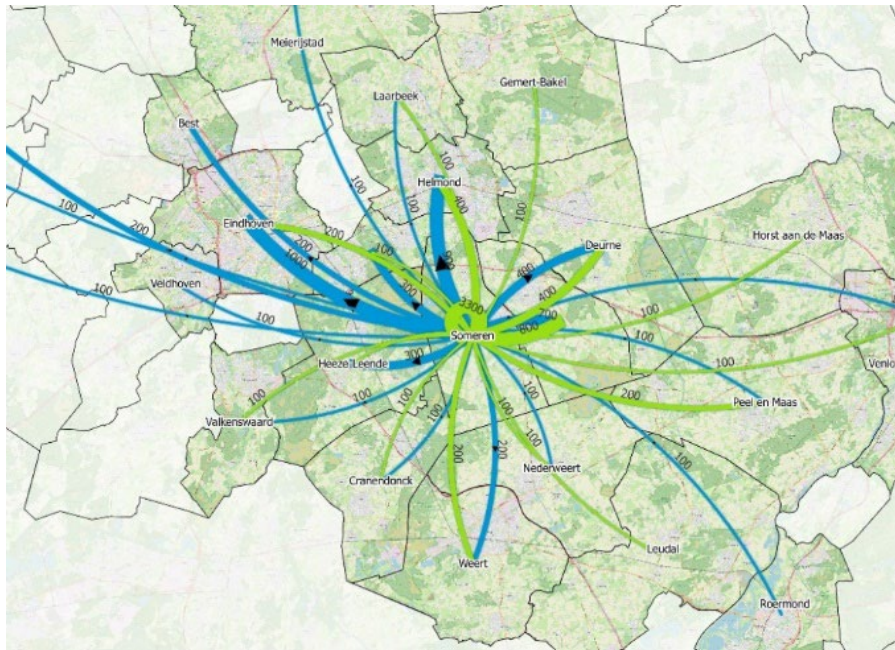
**Economische relatie tussen Asten en Eindhoven bevestigd door woon-werk pendel**

De vergrijzing en kwalitatieve mismatch zien we ook elders in de regio en wordt extra versterkt door de aantrekkingskracht van een grote stad als Eindhoven op de jongere bevolking. De arbeidsmarkt kan daarom ook niet los worden gezien van de omliggende regio. In totaal gaan er dagelijks circa 5.600 mensen Someren uit om elders te werken terwijl er circa 3.200 mensen Someren binnenkomen. De relatie is het sterkst met gemeenten als Asten, Helmond en Eindhoven. Vanuit Asten is de pendelstroom positief, er gaan meer mensen Someren in (ca. 800) om te werken dan dat er uitgaan (ca. 700). Naar de stedelijke gemeenten Eindhoven en Helmond gaan meer mensen heen om te werken dan dat er van beide gemeenten naar Someren komen voor werk. Een logisch gevolg van de omvang en aantrekkingskracht van de gebieden. In Someren wordt 36% van de werkgelegenheid in de gemeente ingevuld door mensen uit Someren. Dit is hoog ten opzichte van het landelijk gemiddelde (van ca. 30%). Voor de rest werken de inwoners van Someren in de



Brainportregio (49%). Een klein deel (14%) van de inwoners van Someren werkt buiten Brainport.

**Figuur 8: Woon-werkpendel Someren**



Bron: CBS, peildatum dec. 2019 (2021); bewerking Stec Groep (2021)

### 2.1.3 Someren en haar bedrijfsleven

#### Toename aantal vestigingen

Het aantal vestigingen is de afgelopen 10 jaar harder gegroeid dan het aantal banen. Momenteel zijn er in de gemeente Someren circa 2.390 bedrijfsvestigingen. Het feit dat het aantal vestigingen de laatste twee jaar harder is gegroeid dan het aantal banen, is te verklaren door een sterke groei van het aantal zzp'ers in de gemeente. Van het totaal aantal banen is circa 20% zzp'er, landelijk is dit circa 12%. De meeste zzp'ers in Someren zijn werkzaam in de commerciële dienstverlening en in de bouwrijverheid.

### MKB belangrijk voor de werkgelegenheid in Someren

De gemiddelde omvang van de bedrijven in Someren (qua werknemers) is relatief klein. Naast de zzp'ers zorgen bedrijven met meer dan 2 en minder dan 50 werknemers voor bijna 60% van de totale werkgelegenheid in de gemeente. Er zijn in Someren maar een klein aantal (circa 15 bedrijven) die meer dan 50 werknemers in dienst hebben. Dit neemt niet weg dat de bedrijven in Someren alleen een lokale functie hebben. Het aandeel exporterende vestigingen van het totaal aantal vestigingen is in Someren circa 11%, ten opzichte van 8,5% in Brainport en 6,2% in Nederland.

### 2.1.4 Someren en haar vestigingsklimaat

#### 86 hectare netto uitgegeven oppervlakte bedrijventerrein, nog alleen zacht planaanbod beschikbaar

De bedrijventerreinen zijn grofweg verdeeld over twee plekken in de gemeente. Er is een clustering van verschillende terreinen aan de oostkant van de kern Someren en tussen de N266 (bestaande uit Sluis XI / Half Elfje, Lage Akkerweg I, II en III en Witvrouwenbergweg). Daarnaast is in Someren-Eind is een kleiner bedrijventerrein, 't Vaartje, gelegen. Alle terreinen in Someren zijn volledig uitgegeven. Momenteel is er alleen nog zacht planaanbod voor bedrijfsruimte aanwezig.

#### Veel banen en vestigingen aanwezig op de bedrijventerreinen

Op de Somerense bedrijventerreinen zitten vooral bedrijven in de sectoren industrie, bouw en handel. Het gaat hier voornamelijk om banen in de vervaardiging van voedingsmiddelen en primaire houtbewerking. De bedrijven leveren relatief veel werkgelegenheid en toegevoegde waarde op voor de Somerense economie. In totaal zijn de bedrijventerreinen goed voor circa 30% van alle banen in de gemeente en 10% van alle vestigingen, dit is vergelijkbaar met het landelijk gemiddelde. Alle bedrijventerreinen in Someren typeren zich dan ook als gemengde bedrijventerreinen. Op Sluis XI / Half Elfje zijn met name de grootschalige bedrijven van de gemeente gevestigd. Een uitgebreide profielschets van de bedrijventerreinen bevindt zich in het bijlage rapport; ruimtebehoeftepeiling.

### Weinig dynamiek en vernieuwing in het centrum

In de gemeente Someren is er sprake van één duidelijk centrum: het centrum van Someren. Het centrum van Someren heeft niet alleen een economische functie, het is bovenal belangrijk voor de leefbaarheid in de gemeente. Het centrum heeft een lokale functie met een compleet dagelijks aanbod zoals een supermarkt, bakker en slager. Momenteel is er in het centrum van Someren weinig dynamiek en vernieuwing zichtbaar, met een oplopende leegstand in o.a. de aanloopstraten als gevolg. Ook zijn de scores van de inrichting van het centrum ten opzichte van het ideaalbeeld op thema's zoals identiteit en structuur relatief laag. Met de Centrumvisie willen we een levendig centrum creëren dat meer is dan winkels en horeca. In het vervolg van deze visie gaan we niet uitgebreid in op het centrum. Waar nodig stippen we het onderwerp aan en verwijzen naar de Centrumvisie<sup>4</sup>.

### Buitengebied bekend om haar glastuinbouw, intensieve veehouderij & akkerbouw

Naast het centrum en de bedrijventerreinen beslaat het buitengebied de meeste ruimte in de gemeente. Het buitengebied van Someren kenmerkt zich door tuinbouw, akkers (veehouderij & intensieve teelten) en heidegebieden (Strabrechtse heide). Belangrijke gebruikers én beheerders van het buitengebied zijn de agrariërs. Economisch gezien is dit de belangrijkste sector in het buitengebied. Het aantal agrarische bedrijven in de gemeente is teruggelopen van 380 naar 210. De verwachting is dat dit aantal in 2030 nog eens met 33 terug loopt naar 177 bedrijven. Redenen hiervoor zijn onder andere stoppende agrariërs, schaalvergroting, verdere robotisering en stokkende aanwas van nieuwe/jonge agrariërs.

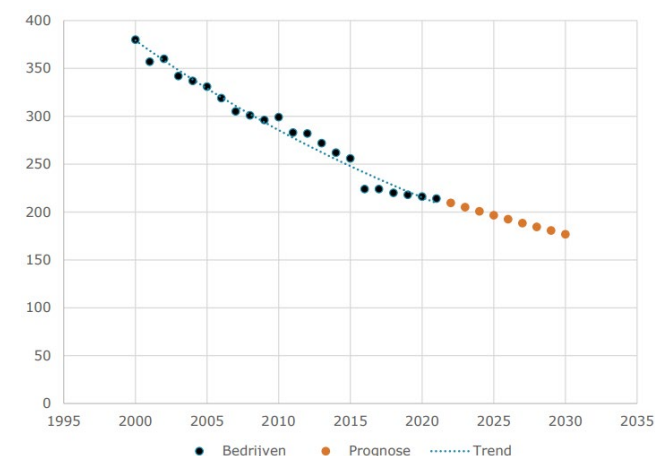
Ook toerisme en recreatie richt zich veelal op het buitengebied. Er is echter nog geen absolute stijging zichtbaar in de T&R sector in Someren. Er wordt jaarlijks € 9,5 miljoen besteedt door inwoners van Someren en bezoekers, 37% van de bestedingen vindt plaats in de verblijfsrecreatie. Ten opzichte van vergelijkbare gemeenten met overeenkomende kenmerken en karaktereigenschappen, blijkt

dat Someren hierin achterloopt. Het ontbreken van een vakantiepark en hotel met ruime capaciteit, vaak goed voor een fors aantal overnachtingen, draagt bij aan dit lage aantal. Het bijzonder hoge aantal groepsovernachtingen vangt dit gemis deels op. Met de Toeristische beleidsnota Someren 2030 zetten we in op een groei van deze sector in balans met de sfeer en de groene natuurlijke uitstraling van de gemeente.

### Woningbouw

Woningbouw en economie kan niet los van elkaar worden gezien. Een aantrekkelijke gemeente met een gunstig vestigingsklimaat kan betekenen dat naast economische groei ook de vraag naar woningen toeneemt. Een van de ambities van de Economische agenda De Peel is dat de regio in balans moet blijven. Dit betekent het in stand houden van de huidige verhouding totaal aantal woningen : arbeidsplaatsen. 1 extra woning, is 1 extra baan. Volgens de prognoses moeten we de komende jaren nog woningen bijbouwen. Uitbreiding van het woningaanbod biedt kansen om het lokale voorzieningenniveau op peil te houden en een bijdrage te leveren aan de lokale en regionale arbeidsmarkt en economie.

**Figuur 9: Verloop en prognose van het aantal landbouwbedrijven Someren**



Bron: ZLTO (2022)

<sup>44</sup> Voor onze ambitie en doelstellingen voor ons centrum verwijzen we u naar de Centrumvisie van Someren;





Naast veel zzp'ers kent Someren ook een groot aandeel mkb.



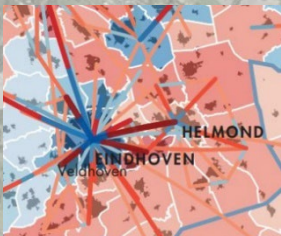
De werkgelegenheid in Someren is groeiende, net zoals het aantal vestigingen. Op het moment wel weinig uitbreidingsmogelijkheden voor ondernemers.



De Somerense arbeidsmarkt is krap en zal de komende jaren alleen nog maar krappere worden.



De werkgelegenheidsstructuur van Someren is traditioneel van aard. De werkgelegenheid is geconcentreerd in de sectoren handel, industrie, bouwnijverheid en landbouw. De dienstensector (incl. de zorg economie) wint terrein.



Someren blijft een woongemeente. Er is voornamelijk sprake van uitgaande pendelstromen met gemeenten in Brainport.



Someren is onderdeel van Brainport en (sub)regio de Peel. Een groot deel van de gemeente bestaat uit buitengebied en de gemeente is bereikbaar via de N266.



## 2.2 Trends en ontwikkelingen

*De economische structuur van Someren wordt beïnvloed door verschillende trends en ontwikkelingen. Dit zijn trends en ontwikkelingen die zowel landelijk te zien zijn en die een lokale uitwerking hebben op de gemeente Someren. Trends en ontwikkelingen en de effecten daarvan op Someren geven samen met de economische foto een compleet beeld van economisch Someren.*

### Duurzaamheid en energietransitie

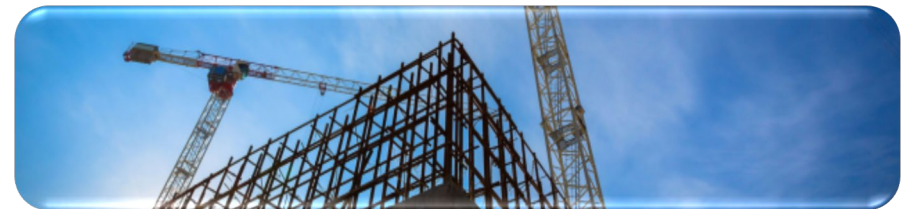


- Op basis van de Klimaatwet moet in 2050 de CO<sub>2</sub>-uitstoot met 95% zijn afgenomen. De uitstoot van CO<sub>2</sub> moet in 2030 met 49% zijn verminderd. Om dit te bewerkstelligen moeten we van fossiele brandstoffen overstappen op duurzame alternatieven. De komende jaren zal dan ook op verschillende schaalniveaus geïnvesteerd moeten worden in energiebesparing en schone, hernieuwbare energieopwekking. Het economische landschap wordt steeds meer beïnvloed door de duurzaamheidsdoelstellingen. Denk aan wet- en regelgeving, maar ook stimulerende maatregelen zoals subsidies.
- De gemeente Someren werkt samen de gemeenten van de Metropoolregio Eindhoven (MRE), de waterschappen AA en Maas en De Dommel, de provincie Noord-Brabant en Enexis Netbeheer aan een Regionale Energiestrategie (RES). In de RES 1.0, welke eind 2021 is vastgesteld, staat hoe we als regio meer duurzame energie en minder aardgas gaan verbruiken.
- Onderdeel van de RES is het stimuleren van de pioniersrol voor circulaire en duurzame bedrijfsconcepten. Dit geldt voor alle soorten ondernemers op alle werklocaties (inclusief de agrariërs). Het Innovatiehuis, een

organisatie die samen met bedrijven de innovatieslagkracht in de Peelregio vergroot, zorgt voor verbinding tussen deze alternatieven.

- Bedrijventerreinen spelen een grote rol in de verduurzamingsopgave. Het energieverbruik van bedrijventerreinen vormt immers ruim 20% van het gehele verbruik in Nederland. De Peelregio ontwikkelt duurzaamheidsdoelstellingen waar nieuwe ontwikkelingen aan moeten voldoen. Dit zijn doelstellingen die ook in Someren als uitgangspunt kunnen worden gehanteerd.

### Circulaire economie



- Nederland staat midden in de transitie naar een duurzame, schone en slimme 'Next Economy'. Vooral de omslag van een lineaire naar een circulaire economie staat hoog op de landelijke, regionale en lokale agenda. Circulaire economie is een onderwerp dat uitstekend vanuit economie kan worden aangevlogen. Ondernemers zijn hierin een belangrijke schakel. De regio wil dan ook een regionaal onderzoek starten naar de manier waarop de circulaire economie kan worden gestimuleerd.
- Niet voor niets vinden we dat de bedrijventerreinen hier een belangrijke rol in spelen. Bedrijven produceren, consumeren en/of transporteren immers veel reststromen en grondstoffen. Circulaire bedrijven vragen om meer ruimte voor bijvoorbeeld het verzamelen, tussentijds opslaan en hoogwaardig scheiden van secundaire materiaalstromen. Het aandeel circulaire activiteiten en uitbreidingen zal groeien naar 40 tot 50% van de totale ruimtevrage op bedrijventerreinen in 2030. Ook werken circulaire bedrijven steeds meer cross-sectoraal samen rond een specifiek thema, product of plek met een unieke locatiewaarde. Someren kent al een aantal circulaire (bouw)bedrijven zoals Hendriks. Dit soort bedrijven kunnen als

vliegwiel fungeren voor andere innovatieve circulaire toepassingen in de gemeente.

### Smart industry: digitalisering, robotisering en automatisering



- De robotdichtheid in Nederland is nu nog laag. De bouwsector bijvoorbeeld gebruikt op dit moment maar 2% van de bedrijven robots en de logistiek zelfs maar 1%. Tegelijkertijd is in deze sectoren een enorm potentieel. Zo verdriedubbelt naar verwachting de markt voor bouwrobots in 2030. Door te investeren in robots en machines kunnen bedrijven de arbeidsproductiviteit verhogen en zo voldoen aan de grote vraag naar extra woningen, verduurzaming en klimaatoplossingen. Dit alles leidt tot de verdere opkomst en groei van 'Smart Industry'. Dit betreft de koppeling van automatisering en gegevensuitwisseling aan industriële productie en logistieke processen via slimme sensoren, big data, robots etc.
- Robotisering en automatisering betekenen veelal meer ruimtevrage, vooral vanuit industrie en logistiek. Hier is de kennis én infrastructuur voor innovatieve high tech maakindustrie van grote toegevoegde waarde. Met name het belang van een optimale digitale infrastructuur op bedrijventerreinen in Someren neemt toe. Door verdergaande digitalisering zullen (digitale) platformen bovendien een steeds belangrijker onderdeel worden van productie, handels- (en logistieke) processen.
- Als Brainport de koppositie in de maakindustrie wil versterken, dan moet de regio meegaan in deze transitie. Ook voor Someren liggen er dan kansen. Deze ontwikkeling vraagt waarschijnlijk wel om ander soort personeel en een veranderende ruimtevrage.

### Transitie in de agrarische sector



- De agrarische sector is een belangrijke sector in Someren en Nederland als geheel. Het is bovendien een sector die een groot deel van het grondoppervlak benut. Waar smart industry en circulariteit meer impact hebben op de bedrijventerreinen in Someren, spelen er in de landbouwsector allerlei andere opgaven. Door de vele onzekerheden van onder andere het PAS/stikstofbeleid is het soms lastig voor ondernemers om grote investeringen en innovaties door te voeren.
- Technologische ontwikkeling wordt gezien als hulpmiddel in het streven naar duurzaamheid. Deze ontwikkeling zorgt voor efficiënter ruimtegebruik en een efficiëntere productie, maar zorgt tegelijkertijd voor dalende werkgelegenheid in de agrosector. Veel ouderen in de agrosector hebben bovendien geen (natuurlijke) opvolger. Dit kan in de toekomst knelpunten opleveren.
- In Nederland, en ook in Someren, is er steeds vaker sprake van vrijkomende agrarische bebouwing en grond (VAB's). We zien dat andere functies steeds vaker een plek zoeken in het buitengebied, zoals toerisme en recreatie, startende bedrijfjes, zorg(gerelateerde) functies en andere vormen van niet-agrarische bedrijvigheid. Vaak wil men deze activiteiten beginnen in de leegstaande stallen van gestopte agrarische bedrijven; soms gewenst, soms ongewenst. Een duidelijke lijn hanteren in het wel of niet faciliteren van bepaalde type functies in het buitengebied, heeft gevolgen voor de ruimtelijke kwaliteit en indeling van het buitengebied.

## Veranderende winkelmarkt



- De sterke groei van online winkelen en het veranderende consumentengedrag zorgt ervoor dat de winkelmarkt in de centra al een tijd onder druk staat. Door toenemend online winkelen, maar ook vergrijzing, neemt het draagvlak voor winkels af. Leegstand wordt op veel plekken in het land ingevuld met andere functies, zoals horeca en wonen. De functie van centra verandert daardoor steeds meer. Ook in de kern Someren zal de winkelfunctie steeds minder dominant worden en nemen andere functies (denk aan horeca en leisure) deze plek in. Dit komt ook omdat beleving een steeds belangrijkere factor wordt.
- Een centrum van de toekomst moet zorgen voor een diverser voorzieningenaanbod, aantrekkelijker openbaar gebied, ruimte om elkaar te ontmoeten. Daarbij is het van belang dat een centra compacter wordt. Een goede mix aan functies is daarom belangrijk om ook in Someren een toekomstbestendig centrum te hebben.







# 3 Belangrijkste opgaven

*Op basis van het economisch paspoort, ontwikkelingen en input van economische actoren geven we een opsomming van de belangrijkste opgaves die we voor de gemeente Someren zien op economisch gebied. Opgaves waar we mee aan de slag moeten én willen. Deze opgaves zijn verdeeld over drie kernthema's; werklocaties, samenwerking en brede welvaart.*

## 3.1 Toekomstbestendige werklocaties

Het eerste thema is werklocaties. Ruimtelijk vinden we het gros van de bedrijvigheid en werkgelegenheid terug op drie prominente plekken in Someren: de bedrijventerreinen, het centrum en het buitengebied. We zien dan ook de volgende belangrijke gebiedsgerichte opgaven voor economisch Someren:

- **Werken aan kwaliteit en innovatiekracht bedrijventerreinen:** onze bedrijventerreinen zijn de belangrijkste economische schakel van Someren. Tot wel 30% van de economie en werkgelegenheid hangt van deze plekken af. We zien dat de huidige terreinen op plekken tekenen van veroudering tonen. Door de afwezigheid van groen en openbare ontmoetingsplekken hebben de terreinen een functionele uitstraling. Dit zijn juist aspecten die voor een prettig werk- en verblijfsklimaat van belang zijn. Een opgave is dan ook om waar nodig te revitaliseren om het toekomstbestendig te maken. Daarnaast zijn sommige ondernemers door ruimtegebrek niet in staat te groeien in Someren. Er is de laatste jaren haast geen nieuwe bedrijfsgrond uitgegeven in de gemeente. Als we de (verwachte) economische groei willen faciliteren is het wel van belang om ondernemers de ruimte te bieden die ze nodig hebben.

- **Naar een sfeervol, levendig en vitaal dorpshart:** deze begrippen staan centraal in de centrumvisie van de gemeente Someren. Voorzieningen zijn van groot belang als het gaat om de levendigheid en vitaliteit van een centrum. Deze zijn voor een groot deel al te vinden in Someren. De forse veranderingen waar onze centra mee geconfronteerd worden vragen om een (integrale) aanpak om de centra vitaal en aantrekkelijk te houden. Dit is in belang van onze bewoners, maar ook bezoekers en bedrijven (vestigingsklimaat).
- **Een vitaal buitengebied met diverse functies:** het buitengebied speelt een belangrijke rol in de aantrekkelijkheid van Someren als woon-, werk- en bezoekgemeente. Daarnaast heeft het buitengebied van Someren een belangrijke economische waarde. Ondanks dat het aantal bedrijven is gedaald, is het economisch belang van de agrarische sector gestegen. Ons buitengebied staat voor een enorme transitie. De agrarische sector is onder andere onderhevig aan de stikstofproblematiek en stoppers. Aan ons als gemeente de taak deze transitie te ondersteunen. Belangrijke gebruikers van het buitengebied helpen we om hun bedrijf op een duurzame wijze voort te zetten of de bedrijfsvoering te transformeren naar andere activiteiten. Een andere opgave op het gebied van recreatie en toerisme is om kansen die er komen – door de transitie van het buitengebied – zo snel mogelijk te signaleren en zo goed mogelijk te verzilveren.

## 3.2 Optimale samenwerking

Onze gemeente kan dit niet alleen. Om succes te boeken werken we samen binnen regio de Peel en Brainport. Ook trekken we zoveel mogelijk gezamenlijk met het bedrijfsleven op. Gezamenlijke opgaven waar we voor staan zijn:

- **Het positioneren van Someren in de regio in relatie tot de schaalprong van Brainport:** Someren staat niet alleen. Allereerst als onderdeel van de Brainportregio en verder ingezoomd, als onderdeel van de Peelgemeenten. Ondanks dat elke gemeente andere opgaven kent wordt er vanuit de regionale ontwikkelstrategie gevraagd om overkoepelende ambities te hebben. Regio de Peel heeft de ambitie om de economische structuur te verbreden en te verdiepen. Dit met een onderscheidend en robuust ecosysteem. De opgave is om Someren hier haar eigen positie in te geven,

ook in relatie tot de schaa sprong van Brainport. Het is van belang dat we zo goed mogelijk en waar we dat kunnen aansluiten bij de ambities op regioniveau. Daarvoor zijn beleidsmatige keuzes noodzakelijk. Wat kan en wil Someren bijdragen aan deze schaa sprong en de bijbehorende opgaven voor de regio.

- **Het aanpakken van regionale opgaven:** Belangrijke opgaven die regionaal spelen is de bereikbaarheid, de werving van talent, de zoektocht naar een regionaal bedrijventerrein en de aantrekking van toerisme. Dit zijn opgaven die de gemeentegrenzen overschrijden dus gezamenlijk opgepakt moeten worden.
- **Lokale samenwerking om daadkrachtig te handelen:** ook binnen de gemeente is samenwerking cruciaal om diverse opgaven succesvol aan te pakken. De opgave is om zo goed en efficiënt mogelijk te blijven samenwerken tussen en met ondernemers op lokaal niveau en met inwoners en maatschappelijke partners. Daarbij is welke rol we als gemeente aannemen steeds belangrijker. We zullen moeten zorgen dat onze actieve houding zorgt voor een goede samenwerking waardoor er stappen gezet worden in de economie van Someren. De organisatiegraad tussen ondernemers is momenteel erg laag. We zien het als een opgave om ondernemers onderling meer te verbinden.

### 3.3 Economische groei als onderdeel van brede welvaart

Economie staat niet op zichzelf. Het succes van economisch Someren is afhankelijk van de inzet op aanpalende beleidsdomeinen. Hierdoor wordt niet alleen economische groei beoogd, maar willen we naar een gemeente waar het zowel economisch als sociaal maatschappelijk en ecologisch goed toeven is.

- **Economische groei aan laten sluiten bij de duurzaamheidsambities:** Verduurzaming staat hoog in het vaandel bij de gemeente Someren. De energietransitie is een belangrijke trend waar de komende jaren veel economische activiteit en investeringsdynamiek gaat ontstaan. Er komen veel opgaven op ons af die verder gaan dan enkel op economisch gebied.
- **Een passende bereikbaarheid:** een goede, duurzame en veilige bereikbaarheid vergroot de aantrekkelijkheid van Someren als plek om te vestigen, werken en wonen. Momenteel ervaart Someren niet direct

problemen rondom bereikbaarheid maar we zien richting de toekomst toe belangrijke opgaven ontstaan om de economische groei samen te laten gaan met andere doeleinden zoals wonen en recreëren.

- **Someren als leefbare en gezonde gemeente:** Een florerende economie in de gemeente dient de leefbaarheid. Om economisch sterk en financieel gezond te blijven is het van belang te blijven ontwikkelen, maar wel passend binnen het gebied waarin we wonen, werken en recreëren. Immers, het bestaan en toevoegen van (passende) woningen zorgt voor een economische impuls: als draagvlak voor voorzieningen, als werkplek (inspelend op een toenemend aandeel thuiswerkers) en bestedingen van (nieuwe) inwoners in onze kernen. Om economisch verder te groeien zijn er gezonde mensen nodig. De zorg- en gezondheidseconomie kan gaan drukken op andere economische sectoren als deze niet op orde is. Dit kunnen zo concurrerende markten vormen, waar beide economieën last van gaan krijgen. De opgave is om de zorg economie te laten groeien in combinatie met een toename van de brede welvaart.
- **Voldoende en passend arbeidspotentieel:** Voldoende arbeidskrachten zijn cruciaal om op de transitie in te spelen en de Somerense en regionale economie toekomstbestendig te maken. De arbeidsmarkt in Someren is krap en wordt richting de toekomst alleen nog maar krappere. Voor bedrijven is het, en wordt het lastiger om nieuw personeel te vinden om groei te realiseren. Ook personeel vervangen als gevolg van uittreding is een grote opgave. Naast een kwantitatieve mismatch is er ook sprake van een kwalitatieve mismatch. De opgave is om het opleidingsniveau/studierichting zo goed mogelijk aan te laten sluiten bij de economische structuur van Someren. Bijkomende opgave is hoe de toenemende vraag naar (huisvesting van) arbeidsmigranten door tekorten op de arbeidsmarkt te faciliteren.





# 4 Economische visie op drie kernthema's

*In deze visie leggen we de focus op 3 kernthema's:*

- *Toekomstbestendige werklocaties*
- *Optimale samenwerking*
- *Economische groei als onderdeel brede welvaart*

*Door hierop te focussen realiseren we als gemeente Someren de grootste impact voor de economie, met daarbij aandacht voor sociaal-maatschappelijke ontwikkelingen. Binnen de drie kernthema's van Someren geven we onze visie.*

## 4.1 Toekomstbestendige werklocaties

We zien dat de economische activiteit zich op verschillende plekken in de gemeente afspeelt. Elke plek heeft zijn eigen omgevingskwaliteiten en toegevoegde waarde. We vinden het belangrijk om deze werklocaties te koesteren en waar mogelijk door te ontwikkelen. We formuleren verschillende ambities voor de gebieden in Someren. We zoomen in op de volgende gebieden waar zich belangrijke economische activiteiten afspelen:

- Bedrijventerreinen
- Tuinbouwclusters
- Buitengebied
- Centrum

### Vitale bedrijventerreinen

De bedrijventerreinen herbergen het gros van de Somerense bedrijvigheid en werkgelegenheid. De bedrijven op deze terreinen creëren veel toegevoegde waarde. De bedrijventerreinen vormen een plek waar bedrijven kunnen werken aan vernieuwend ondernemerschap in de Somerense sectoren. Het zijn dé werkplaatsen voor vernieuwing in Brainport. In onze visie is een bedrijventerrein een optimaal vestigingsklimaat, waar toekomstige ontwikkelingen en innovaties een plek krijgen en waar ondernemers de mogelijkheid hebben om te groeien.

Om de economische waarde te behouden willen we de bestaande bedrijvigheid op de bedrijventerreinen borgen. De bedrijventerreinen moeten een plek blijven waar ondernemers zich graag vestigen en waar ruimte is om goed te ondernemen. De bedrijventerreinen moet zo worden ingericht en opgezet dat ze bijdragen aan een positieve beleving van de werkenden en een aantrekkelijke uitstraling hebben naar buiten. De basiskwaliteit moet optimaal zijn. Naast het borgen van onze bedrijventerreinen willen we toe naar een toekomstgerichte en -bestendige economie. Ontwikkelingen als digitalisering, circulaire economie, klimaatadaptatie en energietransitie zijn geen keuze maar een gegeven. Dit raakt het toekomstperspectief van de bedrijven in Someren. We zien veel (nieuwe) kansen op de bedrijventerreinen en willen meegaan in de nieuwe werkelijkheid die momenteel voor de bedrijventerreinen geldt en waar bedrijven in de toekomst in kunnen floreren. Momenteel is bedrijfsruimte schaars en de leegstand laag in Someren. Dit betekent dat er meer ruimte voor bedrijventerreinen noodzakelijk is. Naast het zo optimaal en efficiënt mogelijk inrichten van de huidige plekken, vinden we het belangrijk dat er voldoende (nieuwe) groeimogelijkheden zijn voor onze ondernemers. We ambiëren duurzame, economische groei met de focus op het Brainport ecosysteem.

### Innovatieve tuinbouw

De gemeente Someren kent een tweetal tuinbouwvestigingsgebieden: Vlasakkers en Kievitsakkers. Innovatie en vernieuwing in de Nederlandse tuinbouw, zo ook in Someren, is belangrijk voor de versterking van de concurrentiekracht en het realiseren van duurzaamheidsdoelstellingen. Binnen

de tuinbouw liggen kansen op het gebied van innovatie, water, energie en digitalisering. We willen dan ook dat de tuinbouw in Someren (daar waar dit nog niet het geval is) aansluiting vindt bij deze thema's. We moeten er daarbij voor zorgen dat op de vestigingsgebieden een innovatief milieu ontstaat waar ook andere (innovatieve) bedrijvigheid van kan profiteren. We willen zorgen dat de tuinbouw naast de eigen ontwikkeling ook een boost kan geven aan gelieerde en ondersteunende bedrijvigheid.

### Het buitengebied als kraamkamer voor (nieuwe) economische ontwikkelingen

Het buitengebied van Someren is economie en beleving. We zijn er ons van bewust dat het Somerense buitengebied een tweeledig karakter heeft. Enerzijds is het buitengebied een plaats van bedrijvigheid met als hoofdgroep de agrarische sector. Anderzijds is het buitengebied wandel-, fiets-, recreatie- en woongebied en omvat dus belevingskwaliteit voor veel inwoners en bezoekers. Omdat er op beide gebieden veel speelt is het nu meer dan ooit belangrijk om het buitengebied in balans te houden en de diversiteit te vergroten. Dit vraagt om het maken van juiste keuzes. De juiste balans vinden met voldoende ruimte voor economische en recreatieve ontwikkeling vormt onze overkoepelende doelstelling voor het buitengebied. Voor de drie verschillende onderdelen ziet dat er als volgt uit:

Allereerst is landbouw een sector van economische betekenis in Someren. Het is van belang het economisch potentieel te behouden en te streven naar een hogere toegevoegde waarde voor de sector. We willen dat onze agrariërs ook naar de toekomst toe trots en goed kunnen boeren. De meerwaarde van grond tot mond wordt steeds belangrijker, de focus ligt meer en meer op de kwaliteitsverbetering van de producten. De landbouw zal dan wel de transitie in moeten zetten naar een meer duurzame vorm. Hierbij willen we ervoor zorgen dat het imago van de landbouw in Someren een positieve draai krijgt. In plaats

van de negatieve invalshoek als stikstofuitstoters laten we zien welke kansen de landbouw allemaal heeft en biedt.

Ten tweede moedigen we cross-overs met andere sectoren aan. Naast de traditionele landbouw zijn er andere verdienmodellen en vormen van economische activiteiten te ontwikkelen binnen de plattelandseconomie. Dit speelt bijvoorbeeld bij vrijkomende agrarische bebouwingen (VAB's). Denk hierbij aan zzp'ers, zorginitiatieven en combinaties hiervan met agrarisch gebruik.

Ten derde zien we ontwikkelkansen voor het buitengebied binnen de sector recreatie en toerisme. Deze sector neemt in de economie in Someren nu (nog) een bescheiden rol in op het gebied van werkgelegenheid en directe economische toegevoegde waarde. Wel zijn er voldoende kansen voor de toeristisch-recreatieve sector in Someren. Het landelijke karakter, de heiden en de cultuurhistorische kwaliteiten bieden veel potentie. De landschappelijke kwaliteiten geven ons mogelijkheden om de potentie voor nieuwe economische activiteiten op het gebied van recreatie & toerisme<sup>5</sup> te benutten. Bovendien is een aantrekkelijke natuur en recreatieve omgeving het visitekaartje van de gemeente richting (nieuwe) ondernemers, inwoners en bezoekers.

### Een sfeervol, levendig en vitaal dorpshart

Het centrum van Someren is naast economisch ook maatschappelijk erg belangrijk. Het centrum heeft momenteel met verschillende uitdagingen te maken. We ambiëren een sfeervol, levendig en vitaal dorpshart in Someren. De Centrumvisie van Someren, die in 2021 is opgesteld, geldt als basis voor de koers van het centrum. In deze economische visie maken we geen nieuwe keuzes, maar verwijzen naar de Centrumvisie. We zorgen ervoor dat de ambities uit de Centrumvisie en die in deze economische visie bij elkaar aansluiten. Zo creëren we verbinding en versterking tussen het centrum en de andere economische activiteiten, werklocaties en sectoren binnen Someren.

<sup>5</sup> In de toeristische beleidsnota: De Kracht van Toerisme, worden gerichte ambities gesteld en doelen genoemd om toeristische groei te bewerkstelligen in combinatie met het behoud van de landschappelijke kwaliteiten.



## 4.2 Optimale samenwerking

Meer en meer samenwerken is belangrijk om grote gemeentegrensoverschrijdende opgaven aan te pakken. Tegelijkertijd is een eigen profiel van Someren ten opzichte van de regio in onze ogen belangrijk. Samenwerking in de regio moet in Someren zichtbaar resultaat opleveren. 'En dat doet het ook!', zo geven verschillende ondernemers aan.

De volgende drie samenwerkingsuitgangspunten zijn leidend voor Someren:

- Eigen profiel (door)ontwikkelen binnen de kansen die Brainport biedt
- Samenwerken binnen de regio waar dat meerwaarde oplevert
- Samenwerking in het DNA krijgen van Someren

### Eigen profiel (door)ontwikkelen binnen de kansen die Brainport biedt

We willen als gemeente Someren (meer) aansluiten bij Brainport. We willen, samen met regio de Peel, een robuust onderdeel zijn van een kansrijke en aantrekkelijke regio. Hierbij vinden we het van belang dat we Someren een duidelijke positie geven binnen de regio en binnen Brainport. Als 'makersdistrict' zijn we van grote waarde als toeleverancier. Door de aanwezige maakindustrie in Someren zijn we in staat om diverse halffabricaten te leveren aan bedrijven in Brainport. Het begrip Brainport willen we meer verbinden met het Somerense DNA. We vinden het belangrijk dat de eigen identiteit van Someren gewaarborgd wordt en tegelijkertijd willen we regionale kansen pakken om zo mee te gaan met innovaties. We werken daarmee aan een toekomstbestendige Somerense economie.

Om een juiste balans te vinden in het waarborgen van de eigen identiteit en in het meegaan van ontwikkelingen van Brainport, maken we gebruik van een drietrapsraket. In de eerste trap gaat het om de ontwikkelingen binnen Brainport en dat deze een uitwerking hebben voor de Somerense bedrijven. Brainport is een succesvolle regio die zich continu met hun beleid en acties richt op factoren die belangrijk zijn voor ontwikkeling en innovatie. Innovatieve ecosystemen binnen Brainport kenmerken zich door samenhang en samenwerking. Binnen deze ecosystemen zijn fysieke plekken, zoals campussen, fieldlabs en living labs, cruciaal als innovatieknooppunten. Als tweede trap zijn werklocaties (in de regio) van levensbelang voor aanleverende en ondersteunende bedrijven. Het belang van subregio's binnen Brainport voor economische ontwikkeling en maatschappelijke impact wordt steeds meer erkend. Brainport vormt een vliegwiel voor de Peel. De Peel wil graag aanhaken op het missiegedreven topsectoren- en innovatiebeleid van Brainport. De derde en laatste trap is de rol van de gemeente Someren, binnen Brainport en binnen de Peel. We willen het Somerense DNA vasthouden, maar wel aanhaken bij innovatieve- en toekomstgerichte ontwikkelingen uit Brainport en de Peel. Op deze manier voegen we nuttige elementen toe waardoor we in Someren in staat zijn naar een duurzame, toekomstbestendige economie toe te werken.

---

*Quote ondernemer:*

*"Je moet erg blij zijn met de aanwezigheid van het kenniscluster dat Brainport is. Wij kunnen perfect de meest innovatieve bedrijven bedienen met onze eigen expertises en producten. Wij zijn Brainport."*

---

### Samenwerken binnen de regio waar dat meerwaarde oplevert

Someren staat niet alleen op het gebied van economie. Diverse opgaven overschrijden de gemeentegrens: regionale afstemming en samenwerking is vereist. Vanuit Brainport worden er een aantal faciliterende opgaven doorgegeven die voortkomen uit de schaa sprong. We bepalen op sub-regionaal niveau wat de regio kenmerkt en wat een bijdrage aan een evenwichtige, zorgvuldige en kwalitatieve schaa sprong van Brainport kan zijn. De opgaven bevinden zich vooral op ruimtelijke ontwikkeling (waaronder werken, wonen, landschap, verkeer en mobiliteit) en sociaaleconomische ontwikkeling (waaronder werkgelegenheid, bedrijvigheid, recreatie, toerisme en cultuur). Momenteel is, ondanks de nabijheid en het ondernemerschap, de samenwerking binnen de Peel nog niet vanzelfsprekend. De 'ons kent ons' cultuur is vaak nog erg lokaal aanwezig. Rondom regionale vraagstukken wordt nog niet altijd gezamenlijk opgetrokken. We willen samen met de regio de Peel toe naar een samenwerking die meer de vorm van een multi-helix aanneemt. Hierin wordt het bedrijfsleven, de overheid, het onderwijs en maatschappelijke organisaties betrokken bij de opgaven die spelen. Doel van de samenwerking is 'het leveren van een proactieve, herkenbare en onderscheidende bijdrage aan de economische en ruimtelijke ontwikkeling van de Peel binnen Brainport en de metropoolregio Eindhoven'. Met name op het gebied van kennis willen we meer een wisselwerking creëren met Brainport. Immers, voor een innovatieve maakindustrie heb je gouden handen en knappe koppen nodig. Door de juiste afstemming van Someren ten opzichte van de regio kunnen we de economie in Someren nog meer kracht bijzetten en synergievoordelen halen.



ondernemers/vastgoedeigenaren die samen met de gemeente de schouders er onder wil zetten. We vinden deze vormen van samenwerking heel belangrijk en zullen het verenigen van ondernemers blijven stimuleren. Binnen Someren willen we ons met de vele betrokken ondernemers inzetten om het ondernemingsklimaat in Someren te versterken en ondernemers met elkaar te verbinden. Hierbij is optimale dienstverlening van belang. Ondernemers initiëren en acteren, de gemeente faciliteert daarbij zo goed mogelijk. Zowel bij de start van het contact als ook gedurende processen. We richten ons voornamelijk op het maximaal faciliteren, binden en laten groeien van de al gevestigde bedrijven. Immers, de bestaande bedrijvigheid vormt een belangrijke groeimotor voor de gemeente. Daarbij verliezen we de nieuwvestigers zeker niet uit het oog, waar deze weer een extra bijdrage aan de Somerense economie kunnen leveren.

---

#### *Quote wethouder:*

*"Het sterke karaktereigenschap van Someren is dat er genoeg draagkracht en zeer groot ondernemerslust aanwezig is in de gemeente."*

---

### Samenwerking in het DNA krijgen van Someren

Naast regionale samenwerking koesteren we de lokale samenwerking. Dit is de samenwerking van de gemeente naar ondernemers, maar ook zeker van ondernemers onderling. Immers, veel initiatieven vallen of staan met

### 4.3 Economische groei als onderdeel van brede welvaart

De economische keuzes die we maken hebben invloed op de brede welvaart voor inwoners in de gemeente Someren. We geven ruimte aan bedrijven die banen bieden die onze (beroeps)bevolking nodig heeft. We willen vernieuwing van de economie stimuleren, met het accent op innovatie, digitalisering en verduurzaming. Dit maakt de Somerense economie sterker. We streven naar evenwicht in wonen en werken, economie, ruimte en bereikbaarheid, bebouwde omgeving en landschap. In het kader van brede welvaart zien we economie als drager van de samenleving en willen we dat de ontwikkeling van de economie de bevolking van de gemeente Someren ten goede komt. In deze economische visie vinden we de volgende 'brede welvaart onderwerpen' van belang:

- Arbeidsmarkt
- Leefbaarheid
- Bereikbaarheid
- Gezondheid

#### Passend en samen werken

We willen dat de lokale en regionale arbeidsmarkt meer gaat voorzien in de behoefte van het lokale en regionale bedrijfsleven. Door de (toekomstige) beroepsbevolking en het bedrijfsleven beter op elkaar aan te sluiten zijn we in staat om beter in te spelen op die voortdurend veranderende arbeidsmarkt. Daarbij willen we ervoor zorgen dat zo veel mogelijk mensen in staat zijn om deel te nemen aan de arbeidsmarkt. Dat geldt voor alle doelgroepen, van recente werklozen tot mensen met een afstand tot de arbeidsmarkt. Iedereen kan en mag meedoen. De rol van bedrijven is hierbij cruciaal bij het bieden van (leer)werkplekken aan inwoners van Someren en mogelijke nieuwe inwoners. We vinden het belangrijk dat de Somerense bedrijven invulling (kunnen) geven aan maatschappelijk verantwoord ondernemerschap. Ook willen we dat het onderwijs en bedrijfsleven meer samen gaan werken, met name daar waar de arbeidsmarkt het meest krap is. Verbinding met de Brainport is van belang om het talent in de Brainport meer te verbinden aan bedrijven in Someren. We willen aantrekkelijker worden voor (hoger) opgeleiden uit Brainport, en ook zeker voor arbeidskrachten in onder andere de agrarische sector. Niet alle

werkgelegenheid zal opgevuld kunnen worden met mensen uit Someren en de regio. Gezien het type werkgelegenheid in de gemeente hebben we een blijvende behoefte aan tijdelijke arbeidskrachten (voornamelijk arbeidsmigranten). Het is zaak om deze groep zo goed en passend mogelijk te huisvesten.

#### Economische groei in balans met de leefbaarheid en kernkwaliteiten van Someren

We zijn ons ervan bewust dat extra ruimte voor bedrijvigheid de leefbaarheid (ruimtelijk) niet altijd ten goede komt. Maar ook voor het behoud van bedrijven in de gemeente is het van belang dat de leefbaarheid op peil is. We willen zorgen dat bedrijven in een schone, veilige en groene omgeving ondernemen. We proberen economische groei gelijk op te laten gaan met een verbetering van de woon- en leefomgeving. De vrijetijdseconomie kan een belangrijke bijdrage bieden aan de leefbaarheid in de gemeente. De vrijetijdseconomie moet een meerwaarde zijn voor ondernemers, bewoners en bezoekers. Waar bewoners enthousiast van worden is voor bezoekers van buitenaf ook aantrekkelijk en andersom uiteraard ook. Waar bezoekers op afkomen, moet bovenal gewaardeerd worden door de bewoners van Someren. Door dit te waarborgen versterken we niet alleen de aantrekkingskracht van buitenaf, maar dragen we ook bij aan het woongenot en welzijn van onze eigen inwoners en de leefbaarheid van Someren. In het bijzonder vinden we de leefbaarheid in de kern Someren erg belangrijk.

#### Optimale bereikbaarheid

Bereikbaarheid blijft (naast arbeidsmarkt) vaak vestigingsfactor nummer één bij ondernemers. Een goede bereikbaarheid is een belangrijke randvoorwaarde voor het waarmaken van ambities op het gebied van wonen, werken en duurzaamheid. Bereikbaarheid is daarbij een samenspel tussen infrastructuur en mobiliteit: de infrastructurele mogelijkheden moeten optimaal benut worden door de juiste en duurzame vormen van mobiliteit. Hierbij gaat het zowel om woon-werkverkeer als logistieke stromen. Binnen de regio en ook in Someren zelf is er op het gebied van bereikbaarheid nog flinke winst te boeken. Om goed functionerend woon-/werkverkeer te krijgen moet er behalve



aandacht voor hoogwaardig openbaar vervoer en de congestie op de A67 voor de Peel, vooral een doorbraak komen voor de Noord-Zuid verbindingen. Someren is over het algemeen goed bereikbaar via de A67 en de N612, maar congestie zorgt ervoor dat de doorstroming vaak moeilijk is. We willen samen met de regio deze mobiliteitsopgave aanpakken. We vinden het belangrijk dat er de mogelijkheid is om over te stappen van auto op een ander vervoersmiddel voor de 'last mile'. Deze zogenoemde mobiliteitshubs functioneren als schakel- en overstappunt. Ook hebben we volop aandacht voor verkeersveiligheid rondom de kern, de bedrijventerreinen en het buitengebied. Er moet zo min mogelijk hinder ontstaan tussen de verschillende verkeersstromen (recreatief vs. bedrijfsmatig). Daarbij hebben we extra aandacht voor fietsroutes die naast een recreatieve functie ook ervoor kunnen zorgen dat bedrijven (in bijvoorbeeld het buitengebied) goed bereikbaar blijven.

Naast de 'fysieke bereikbaarheid' wordt de 'digitale bereikbaarheid' steeds belangrijker voor bedrijven en inwoners. De digitaliseringstrends zijn al goed zichtbaar in de Peel (de automotive campus, Foodtech Brainport). Deze stappen moeten echter nog wel door de gehele bedrijfspopulatie (ook kleinere bedrijven) in de Peel worden gemaakt. Dit geldt ook voor de bedrijvigheid in Someren. Digitalisering is geen doel op zich, maar een manier om de bedrijvigheid en werkgelegenheid voor de toekomst te waarborgen. We willen op het gebied van digitalisering zo veel mogelijk aansluiten bij de ontwikkelingen in de regio, waarbij ondernemers in de lead zijn.

### **Een gezonde economie**

Zorg is een economische sector met toekomst. We zien de 'gezondheidseconomie' als brede sector. We bedoelen hiermee alle economische activiteiten die direct of indirect een relatie hebben met zorg. We merken dat de vergrijzende bevolking druk legt op de gezondheidssector. We willen de verbinding tussen het economische en het sociale domein verbeteren. We vinden een goede gezondheidseconomie een belangrijke randvoorwaarde voor een optimale leef- en werkomgeving en het optimaal benutten van de arbeidsmarkt. Tegelijkertijd biedt de toenemende vraag naar

zorg en het thema gezondheid kansen voor Someren om economisch te profiteren.



# 5 Ambities vertaald in doelen

*De ambities uitgesproken in hoofdstuk 4 geven de richtingen aan wat we willen bereiken. In dit hoofdstuk zorgen we voor een verdere vertaalslag. We geven aan welke doelen we nastreven en wat we gaan doen om deze doelen te bereiken.*

## 5.1 Toekomstbestendige werklocaties

### 5.1.1 Vitale bedrijventerreinen

#### Basis op orde op onze bedrijventerreinen

Een vitaal Somerens bedrijfsleven begint bij goed functionerende bedrijventerreinen die aansluiten op de (veranderende) wensen en eisen van bedrijven. Daarbij speelt dat de randvoorwaarden om te kunnen investeren op orde moeten zijn. Dit betekent dat de ruimtelijke kwaliteit van onze bedrijventerreinen van ten minste basiskwaliteit moet zijn; schoon, heel en veilig. In de ideale situatie zouden er geen onvolkomenheden in de openbare ruimte waar te nemen zijn. We zien echter dat op sommige delen van onze bedrijventerreinen veroudering plaatsvindt. We willen samen met ondernemers werken aan het vergroten van de (basis)kwaliteit en aantrekkelijkheid van de terreinen. Dit kan met verschillende maatregelen, van een opknapbeurt tot aan een complete revitalisering.

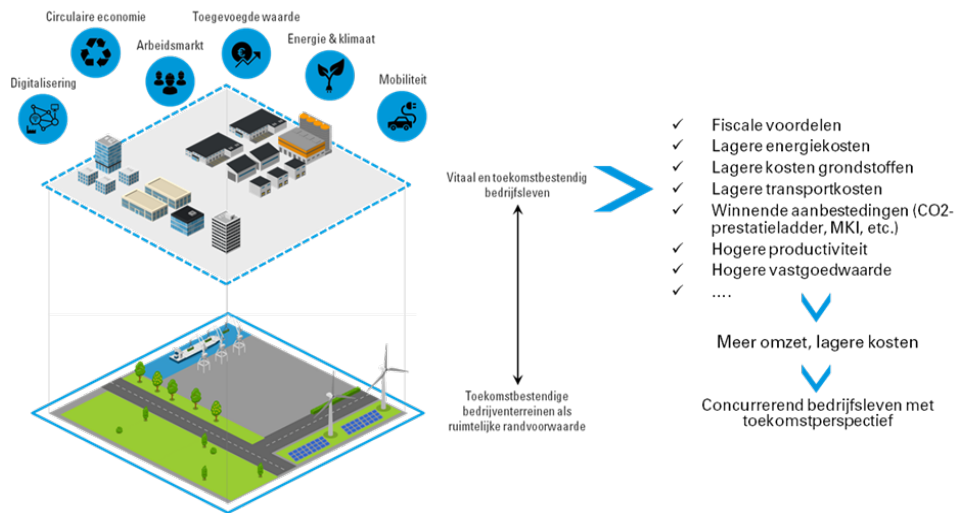
#### Het verduurzamen van onze bedrijventerreinen

We zetten in op toekomstgerichte bedrijventerreinen. We willen een goed, duurzaam economisch vestigingsklimaat voor ondernemers op de bestaande bedrijventerreinen bieden. Op de bedrijventerreinen moet meer nadruk komen op het stimuleren van innovatie en duurzaamheid en op groei van productiviteit. Ook de overgang van een lineaire economie naar een circulaire economie biedt in dit kader zeker kansen. Veel van de kansen die de 'Next Economy' biedt (moeten) worden opgepakt door de bedrijven zelf. Denk aan technologische innovaties, automatisering en robotisering en het inzetten op open innovatie. Deze ontwikkelingen hebben betrekking op hun producten of productieprocessen. Als gemeente willen we inzetten op de volgende aspecten om richting toekomstbestendige bedrijventerreinen te gaan:

- Bij nieuwe ontwikkelingen/uitgifte stellen we bepaalde duurzaamheidsaspecten voorwaardelijk.
- Op de huidige terreinen stimuleren we investeringen aan de hand van gemeentelijke/landelijke subsidies (voor zonnepanelen, groene daken etc.).
- We brengen circulaire kansen op de bedrijventerreinen meer in beeld. Wat is er nodig om een meer circulaire economie te creëren op de Somerense bedrijventerreinen? Om kringlopen te sluiten en kansrijke circulaire businesscases te realiseren zijn massa, kwaliteit en betrouwbaarheid van de materiaal- en energiestromen cruciaal. Dat betekent dat circulaire economie al snel op niveau van een grote stad of regio bekeken moet worden om ketens te verbinden. Vanuit die optiek is wederom de regionale samenwerking van groot belang.
- We stimuleren innovatie. Hierbij werken we nauw samen met de regio en het Innovatiehuis De Peel. Deze hebben de kennis in pacht om de bedrijven verder te helpen.



We combineren maatregelen op het gebied van klimaatadaptatie, zoals het tegengaan van hittestress (bv. meer groen) en het tegengaan van verdroging (bv. wateropvang). Ruimtelijk kan dit plaatsvinden in het centrum, op de bedrijventerreinen of in het landelijk gebied. Zo willen we het ontstaan van cross-overs stimuleren.



### Verhogen van de organisatiegraad van ondernemers op de bedrijventerreinen

Een basisvoorwaarde voor een terrein, om zowel de basiskwaliteit te waarborgen, om effectief te werken aan grote opgaven/transities en om te zorgen voor toekomstbestendige bedrijventerreinen is om de 'organisatie' van ondernemers te versterken. We vinden het belangrijk dat ondernemers op bedrijventerreinen elkaar opzoeken, zich organiseren en goed samenwerken. Het wordt namelijk steeds lastiger om als individuele ondernemer een antwoord te hebben op de genoemde vraagstukken. Samenwerking leidt tot bundeling van kennis, tot kostenbesparingen en schaalvoordelen en zorgt ervoor dat ondernemers een betere gesprekspartner zijn richting bijvoorbeeld de gemeente of Brainport. Tot op heden zijn enkele bedrijven op bedrijventerreinen aangesloten bij ICAS (Vereniging Industrieel Contact Asten-

Someren). Het ontbreekt momenteel aan een algehele sterke samenwerking op de bedrijventerreinen in Someren. De bereidwilligheid van ondernemers is er veelal al wel maar bedrijven moeten vaak nog wat worden gestimuleerd én gefaciliteerd om lokale samenwerking op te pakken.

### Voorzien in de ruimtebehoefte

Om een aantrekkelijk vestigingsklimaat te creëren is naast de basis op orde en het toekomstbestendig maken van terreinen, ook voldoende (uitbreidings)ruimte belangrijk. Een behoeftepeiling onder ondernemers laat zien dat er nog een forse ruimtebehoefte aan bedrijfsruimte is. Nu en richting de toekomst. De nog beschikbare resterende (ontwikkel)ruimte op bedrijventerreinen in Someren is op dit moment onvoldoende om in de (toekomstige) marktvrage te kunnen voorzien. Someren wil samen met de Peelgemeenten door kunnen groeien. De huidige beschikbare ruimte voor nieuwe ondernemingen (of uitbreidingen) is daarvoor te klein. We willen daarom lokaal uitbreiden. Een bedrijventerreinuitbreiding die past bij het huidige bedrijfsprofiel van lokale ondernemers in Someren. We willen een modern terrein ontwikkelen waar het prettig werken is, waar duurzaam wordt onderneemt en waar bedrijven kunnen blijven innoveren en ontwikkelen. Door passend vastgoed te faciliteren zorgen we voor een bedrijfsecosysteem waarbij bedrijven de mogelijk hebben om te groeien van startup tot volwassen bedrijf. Zo zorgen we voor doorstroming en tegelijkertijd voor behoud van deze (groeierende) bedrijven binnen de gemeente. Ook (sub-)regionaal is er nog een forse vraag naar hectaren bedrijventerrein. Hierbij is de realisatie van een nieuw regionaal (middelgroot) bedrijventerrein van belang in de Peelregio: 'zowel voor de opvang van sterk groeiende maakbedrijven uit de regio als het aantrekken van nichespelers en gamechangers die het maakprofiel van De Peel versterken' (Peel Focus op 2030). We onderzoeken met de regio waar dit bedrijventerrein het beste kan landen.

### 5.1.2 Innovatieve tuinbouw

#### Inzetten op duurzaamheid, modernisering en innovatie

De Somerense tuinbouw is verdeeld over twee glastuinbouwconcentratiegebouwen met een wezenlijk oppervlakte. De

gebundelde ruimtelijke concentratie van productie, toelevering, vermarkting, logistiek en kennis binnen deze gebieden, geeft verschillende kansen. Het biedt onder andere kansen tot kwalitatieve en efficiënte gebieden met ruimte voor innovatie, verduurzaming en modernisering van de landbouw. De glastuinders beschikken over veel ervaring en expertise op het terrein van energie. De glastuinbouw heeft de ambitie om in 2040 klimaatneutraal te werken en kan een grote bijdrage leveren aan de energietransitie. De glastuinbouw biedt kansen aan de bebouwde omgeving en industrie. Samenwerking bij de realisatie van warmtenetten, het benutten van restwarmte uit de industrie, de agrarische sector of de bodem, vinden we economisch interessant.

### Benutten en aantrekken van gelieerde bedrijvigheid

In de twee glastuinbouwgebieden is het primaire uitgangspunt van het gemeentelijk en provinciaal beleid dat de glastuinbouw ruimte krijgt voor ontwikkeling binnen de aangegeven gebieden. Het gebied is dan ook aangewezen als glastuinbouwconcentratiegebied. We focussen ons dus voornamelijk op agrarische bedrijvigheid. Wel kan deze bedrijvigheid ondersteund worden door ondersteunende (toeleverende) maakindustrie op de bedrijventerreinen.

### 5.1.3 Het buitengebied als kraamkamer voor (nieuwe) economische ontwikkelingen

#### Ruimtelijke kwaliteit buitengebied behouden

Someren beschikt over een groot buitengebied met veel agrarische activiteit. De structuur van het buitengebied in Someren moet en zal veranderen in de toekomst, gezien de grote opgaven in de transitie van het landelijk buitengebied. Uitgangspunt is een transitie in evenwicht met het behoud van de landelijke kwaliteiten. Aansluitend bij de Structuurvisie 2028 vinden we dat economische initiatieven in het buitengebied vergezeld dienen te gaan met een meerwaarde in menselijk en natuurlijk kapitaal. We geven in het buitengebied voorrang aan 'boeren, burgers en buitenlui' (recreanten).

### Inzetten op de transitie naar duurzame landbouw

We zien in het buitengebied van Someren kansen voor ontwikkeling van meer duurzame landbouw. Voor de landbouw in Someren (met name intensieve veehouderij en akkerbouwer) zijn voornamelijk circulaire- en kringlooplandbouw en natuur-inclusieve landbouw 'hot items'. Om de transitie handen en voeten te geven is het van



belang agrarische ondernemers te stimuleren om tijdig in verbinding komen met elkaar en met ondernemers uit andere sectoren. Ook relevante organisaties zoals ZLTO, Greenport, Food Valley, Agrofood Capital en onderwijsinstellingen moeten hierbij worden aangehaakt. Zij kunnen ondersteunend zijn bij het benutten van (nieuwe) kansen. De begeleiding van agrariërs is hierbij een belangrijk aspect voor Someren. Niet alleen de productie moet duurzamer. Tevens speelt de landbouw een belangrijke rol op het energievraagstuk. We maken nieuwe duurzame energie initiatieven bij agrariërs mogelijk, daar waar passend.

#### "ONWEERSTAANBAAR SOMEREN"



Een mooi voorbeeld is het project "onweerstaanbaar Someren", met als doel om samen met burgers en boeren Someren meer klimaatbestendig te maken. Aan de hand van de Klimaatagenda 2030 wil Someren de strijd aan om Someren weerbaar te maken tegen weersinvloeden zoals extreme droogte, overvloedige regenval en hittestress. Het klimaat verandert en daarmee de eisen die gesteld worden aan de openbare ruimte.

### Vinden van (nieuwe) economische dragers

Met het inzetten op de transitie naar duurzame landbouw willen we het ontstaan van vrijkomende agrarische bebouwingen zo veel mogelijk beperken. Dit leidt immers tot leegstand en verrommeling en vergroot het risico op onveiligheid en ondermijning in ons buitengebied. Dit is echter niet helemaal tegen te gaan. Er stoppen steeds meer agrariërs, ook in Someren. Er wordt momenteel veel gesaneerd waardoor er veel VAB's (vrijkomende agrarische bebouwingen) ontstaan in het Somerense buitengebied. Het vinden van oplossingen voor VAB's vraagt om innovatieve vormen van hergebruik. Als onderdeel van de Brainportregio zijn er kansen als 'kraamkamer' voor technologische ontwikkelingen. We kijken met name naar de persoonsgerichte economie, bijvoorbeeld vestigingen van zzp'ers en startups in sectoren als zakelijke dienstverlening, zorg etc. Naast volledige vrijgekomen bebouwingen zullen er ook agrariërs zijn die een verbreding van activiteiten ambiëren. We vinden dat het toekennen van extra functies (denk aan energieopwekking of verwerking van eigen producten) gepaard moet gaan met een kwaliteitsverbetering van het landschap. Sloop van overtollige bedrijfsbebouwing is daarbij een optie. Als een bedrijf qua aard en schaal beter past op een bedrijventerrein, dient het zich daar te vestigen. We denken vanuit het "ja, mits" principe, met daarbij het uitgangspunt dat nieuwe activiteiten geen belemmering mogen geven voor omliggende agrarische bedrijven.

### Kansen voor recreatie en toerisme benutten

Toerisme is geen doel op zich, maar een middel om bij te dragen aan lokale doelstellingen. Toerisme vormt een belangrijke pijler voor de lokale economie en heeft een sterke samenhang met andere ontwikkelingen binnen de gemeente (bijvoorbeeld de versterking van het centrum of de transitie van de agrarische sector). Aanbodverbreding in toerisme en recreatie zorgt voor veerkracht en meer diversiteit in de economie. Met name het westelijke buitengebied van Someren is een toeristische zone, met Heihorsten als belangrijk concentratie gebied. Het leggen van slimme verbindingen tussen de agrarische en toeristische sector is kansrijk, zoals overnachten bij de boer. Een ander voorbeeld is het stimuleren van het gebruik van streekeigenproducten in onze horeca. Om zo het lokaal produceren-consumeren te stimuleren en de

beleving en identiteit van de streek sterker naar voren te laten komen. Een volledige transitie van agrarisch naar toeristisch is ook mogelijk. De Swinkelsche golfbaan is hier een goed voorbeeld van.

### 5.1.4 Een sfeervol, levendig en vitaal dorpshart

#### Een aantrekkelijk centrum aan de hand van de Centrumvisie

De doelen en ambities voor het centrum van Someren zijn uitgebreid beschreven in de Centrumvisie. De visie hanteert de volgende visielijnen:

- De basis op orde
  - Een aantrekkelijk aanbod voor dagelijkse aankopen
  - Wilhelminaplein als huiskamer van Someren
  - Sterke identiteit waar Someren trots op kan zijn
- Een verbeterd en aantrekkelijk centrum van Someren zorgt voor meer economische activiteiten in het centrum. Ook kan een aantrekkelijk centrum bijdragen aan de aantrekkingskracht van ondernemingen. Het centrum ligt immers relatief dicht bij bedrijventerreinen Sluis XI / Half Elfje en Lage Akkerweg. Ook de synergie met recreatie & toerisme, zowel in het centrum en in het buitengebied zal worden versterkt.



## 5.2 Optimale samenwerking

### 5.2.1 Eigen profiel (door)ontwikkelen binnen de kansen die Brainport biedt

#### Innovaties meer laten landen in Someren

Bij innovatie gaat het om testen, ontwikkelingen en invoeren van nieuwe technieken als big data of robotisering. Of aan slimme samenwerkingsvormen tussen bedrijfsleven, overheid en kennisinstellingen. We willen als gemeente Someren meer de innovatieve oplossingen laten landen in de Somerense economie. In lijn met de Economische Agenda de Peel willen we innovaties in de speerpuntsectoren (o.a. de maakindustrie) verbinden met de kernopgaven waar we als Someren en de regio voor staan (zoals verduurzaming, bereikbaarheid, samenwerking). We willen de bedrijven en kennisinstellingen uitdagen met oplossingen te komen die lokaal en regionaal worden uitgevoerd.

*Quote ondernemer:*

*“Door als gemeente de rol als ‘launching customer’ aan te nemen is het in staat om innovaties snel toe te passen.”*

**Figuur 10: Een uitsnede van het beleidskader Economie 2030**



Bron: provincie Noord-Brabant, 2020

Om te zorgen dat deze innovaties Someren bereiken is het Innovatiehuis in de Peel een belangrijke spil. We willen bedrijven de meerwaarde van het Innovatiehuis helpen te ontdekken. Zowel de grote bedrijven, het mkb en de start- en scale-ups. Hierbij vinden er steeds meer cross-sectorale samenwerkingen plaats. Innovaties in de ene sector die van toepassing zijn op een andere sector. Denk hierbij aan innovaties in de high tech maakindustrie in combinatie met de zorgsector. Maar ook aan innovaties in de agrosector die zorgt voor een duurzame voedselvoorziening.

#### INNOVATIEHUIS DE PEEL



Dit platform zorgt voor verbindingen tussen innovatieve initiatieven en kan er een pioniers-project van maken. Door van initiatieven een soort experimenten te maken, wordt er van elkaar geleerd en kunnen de experimenten op bredere schaal in worden gezet in de Peel.

#### Participatie Somerens bedrijfsleven in Brainport inzichtelijk maken en gericht begeleiden

De Brainportregio is met zijn hightechsector van wereldklasse en van groot belang voor het innovatie- en verdienvermogen van Nederland. Brainport is telkens bezig om toekomstbestendig te blijven en aantrekkelijk te zijn voor talent en (toekomstige) bewoners, werkgevers en werknemers. Dit staat ook bekend als de 'Duurzame Schaa sprong Brainportregio' zoals verwoord in de Omgevingsagenda Zuidoost-Brabant (december 2020). De Peelregio ziet de schaa sprong van de Brainportregio als een unieke kans om vanuit haar (landschappelijke) kracht en bijzondere (geografische) positie een ambitieuze bijdrage te leveren. Bijdragen aan een duurzame schaa sprong van de Brainport heeft uiteindelijk ook positieve gevolgen voor de gemeente Someren. De principes van Brainport laten we ook in lokaal beleid terugkomen. Zo willen we bij de uitgifte van nieuwe bedrijventerreinen gebruik maken van de expertise van de regio. Denk hierbij aan het ontwikkelen van een samenwerkingsstructuur, het stellen van duurzaamheidseisen en gebruik

maken van circulaire innovaties. Bovendien willen we inzichtelijk maken hoe het lokale bedrijfsleven momenteel participeert binnen Brainport verband. Door deze inzichten te vergaren kan er ook scherper worden gestuurd op meerwaarde creëren voor onze lokale economie.

### Aantrekkelijk verblijfsklimaat creëren

Het belang van de werk- en leefomgeving krijgt door deze ontwikkelingen een nieuwe dynamiek. Werknemers hechten steeds meer waarde aan hun werk- en leefomgeving. We willen voorzien in ruimte(behoeft) op centrale plaatsen waar ruimte is voor werk (kennisuitwisseling) en ontmoeting, gericht op de grote en nog steeds groeiende doelgroep van zzp'ers en startups. Het versterkt de aantrekkelijkheid en het gezonde verblijfsklimaat in de openbare ruimte en het creëert reuring. Bovendien moet werken, wonen en verblijven in balans worden ontwikkeld waardoor Someren een aantrekkelijk woonplaats is en blijft voor werknemers binnen Brainport.

### 5.2.2 Samenwerken binnen de regio waar dat meerwaarde oplevert

#### Doorgaan en verstevigen met samenwerkingsverbanden

De voorgenomen schaa sprong van Brainport heeft er ook voor gezorgd dat er regionale opgaven worden aangepakt en dat we door middel van een sub-regionale ontwikkelstrategie samenwerken aan onder andere brede welvaart, duurzaamheid en imago. We willen dan ook de samenwerkingsverbanden met de regio, zowel met Brainport als de Peelregio, verder aanhalen. We hebben daarmee vanuit de regio zelf al goede stappen gezet door het vaststellen van de Economische Agenda De Peel 2022-2027. We willen deze sub-regionale samenwerkingsagenda borgen en waar relevant samen brengen met de economische thema's uit de ontwikkelstrategie de Peel. Hieruit ontstaan acties voor de speerpuntagenda die we gaan uitvoeren op gemeenteniveau. Niet alleen op bestuurlijk niveau wordt samengewerkt, ook zetten we nadrukkelijk de samenwerking voort met belangenorganisaties als ZLTO, ICAS en OVS.

Naast de samenwerking met de andere overheden, kennisinstellingen en maatschappelijke partijen willen we de samenwerking op ondernemersniveau wat extra's bieden. Het is belangrijk dat de bedrijven in Someren meer in

contact komen met de grotere bedrijven in Brainport. Een aantal bedrijven van Someren staat direct of indirect in verband met de OEMs van de regio (Original Equipment Manufacturer). Het is ook niet voor niets dat er voor 1 baan bij een van deze grote bedrijven meerdere banen bij de bedrijven in Someren nodig zijn.

---

*Quote ondernemer:*

*“Als een hightechbedrijf in Eindhoven 1 werknemer aanneemt moet ik er 100 aannemen om te kunnen blijven voorzien in de vraag vanuit deze bedrijven”*

---

Een van deze middelen die Brainport al biedt is Brainport Connect. Dit is een platform waar ondernemers met elkaar in verbinding kunnen worden gebracht, maar waar ook oplossingen aangereikt worden voor uitdagingen op het vlak van financiering, huisvesting, internationalisering en talent attraction. Zonder (ondersteunende en toeleverende) bedrijven in Someren functioneert Brainport niet. We willen daarbij onze bedrijven meer op de kaart zetten. De Somerense bedrijven mogen immers gezien worden!



### 5.2.3 Samenwerking in het DNA krijgen van Someren

#### Direct en helder communiceren met ondernemers

Ondernemers zijn gebaat bij heldere en directe communicatie van en met de gemeente. Hiervoor is het belangrijk dat de gemeente duidelijkheid schept wie waarvoor verantwoordelijk is en welke rol de ondernemers en de gemeente hebben in de diverse trajecten. We werken voortdurend aan het creëren en doorontwikkelen van korte, directe lijnen met de ondernemers om ondernemers zo goed mogelijk te faciliteren.

We faciliteren daarnaast bedrijven zo goed mogelijk door het leggen van contacten, vinden van subsidiepotjes en verhelderen (en waar mogelijk versnellen) van procedures. We organiseren bijeenkomsten over (gemeentelijke lokale) inkoop. Daarnaast blijven we op bedrijfsbezoeken gaan om een beter beeld te krijgen van onze ondernemers en ze nog beter van dienst te kunnen zijn. We stemmen zo goed mogelijk de vergunningverlening af met ondernemers (zoals horeca en landbouw) om zo de processen te versnellen.

#### Organisatiegraad en betrokkenheid ondernemers vergroten

We vinden het van belang dat de heldere en directe communicatie zo veel mogelijk gebeurt via de ondernemerscollectieven. We zetten in op het versterken van de netwerken en de relatie tussen bedrijven en overheidsinstanties. We werken aan het enthousiasmeren en stimuleren van contacten tussen bedrijven onderling zodat zij ook onderling de samenwerking zoeken en we stimuleren bedrijven op het organiseren in een collectief. In Someren zijn het Industrieel Contact Asten-Someren (ICAS) en de Ondernemers Vereniging Someren (OVS) actief. Het OVS telt ongeveer 200 leden. Daarvan is een deel gevestigd in het centrum, een overgroot deel (zo'n 160 leden) zijn gevestigd buiten het centrum. Het OVS merkt dat op de bedrijventerreinen veel bedrijven nog niet georganiseerd zijn en nog niet het belang van samenwerking inzien. Het OVS is dan ook bezig met het opstellen van een parkmanagement structuur. We zijn er ons van bewust dat voor het slagen hiervan een rol is weggelegd voor de gemeente. We willen deze samenwerking intensiveren en voornamelijk op de bedrijventerreinen meer

collectieve daadkracht realiseren. We proberen bij een parkmanagement-structuur aan te haken bij parkmanagement in Helmond en Deurne.



## 5.3 Brede welvaart

### 5.3.1 Passend en samen werken

#### Een diverse en inclusieve arbeidsmarkt

Ondanks tekorten op de arbeidsmarkt blijven er kansen onbenut en is het voor sommige groepen werkzoekenden nog steeds lastig om aan een baan te komen. We streven naar een arbeidsmarkt waarin iedereen de kans krijgt om mee te doen. Iedereen verdient een plek in de economie, ook de mensen met een beperking. Dit pakken we onder andere op met het gemeentelijke project Inclusiviteit. Het doel van dit project is om een Lokale Inclusie Agenda op te stellen. We willen ervoor zorgen dat het potentieel van mensen zo goed mogelijk wordt benut. Naast een maatschappelijk oogpunt heeft het voor ondernemers voordelen om mensen met een afstand tot de arbeidsmarkt aan te nemen. De arbeidsmarkt is erg krap en de scholing en het opleidingsniveau sluiten niet altijd aan bij het type werk waar vraag naar is. Als gemeente willen we met ondernemers aan de slag om het zo passend en makkelijk mogelijk te maken om mensen met een beperking een plek te geven binnen een bedrijf. Idealiter ontstaat er een win-win situatie en kan het een deel van de krapte op de arbeidsmarkt oplossen. Daarbij moet ook oog zijn voor het goed laten landen van deze werknemers en het bieden van doorgroeimogelijkheden zodat er uiteindelijk een betere doorstroom ontstaat en minder uitstroom binnen de Somerense bedrijven.

#### Talent boeien en binden

Samen met Brainport en de Peel willen we de arbeidsmarkt meer in evenwicht brengen. Dit vergt een andere aanvliegroute dan het reguliere arbeidsmarktbeleid. Zonder voldoende talent is het moeilijk voor bedrijven om vacatures te vervullen, verder te groeien en te blijven innoveren. Allereerst verwachten we vanuit Brainport een actieve houding van kennisinstellingen en innovatieve bedrijven om meer de link te leggen met Someren. We willen dat Someren een aantrekkelijke gemeente is voor talent. Tegen die achtergrond stimuleren we mobiliteit op de arbeidsmarkt en bieden we ruimte voor technische scholing. Het delen van kennis over het ontstaan van nieuwe werkgelegenheid door transitie maakt hiervan onderdeel uit. Ten tweede moet

de lokale en regionale aansluiting tussen onderwijs en arbeidsmarkt verbeteren, ofwel een betere afstemming tussen het beroepsonderwijs en de vraag vanuit de lokale en regionale arbeidsmarkt. Hier willen we op kleine schaal onze eigen triple helix realiseren. Vanuit een aanjagende en verbindende rol bespreken we wat de ondernemers nog meer kunnen doen en nodig hebben vanuit de overheid voor een goede connectie tussen onderwijs en het bedrijfsleven. De interactie, elkaar ontmoeten, is van belang voor kennisontwikkeling- en deling. We denken hierbij aan open dagen waar het bedrijfsleven nadrukkelijk in contact kan komen met talent. Een voorbeeld hiervan is de samenwerking tussen agrarische ondernemers en onderwijsinstellingen. We willen een juist en positiever beeld kunnen schetsen van onze innovatieve agrarische sector en zo de aantrekkelijkheid van de sector voor (nieuwe) arbeidskrachten vergroten.

#### Passende huisvesting van arbeidsmigranten in Someren

We blijven bovendien in gesprek met agrarische ondernemers – in bijzonder de (glas)tuinbouw en landbouw/veehouderij – over de vraag naar tijdelijke arbeidskrachten (voornamelijk arbeidsmigranten), bijbehorend huisvestingsvraagstuk en mogelijke oplossingsrichtingen. We houden hierbij vast aan het gemeentelijke beleid huisvesting arbeidsmigranten 2020. We willen ervoor zorgen dat de vele arbeidsmigranten die in Someren werken, in goede omstandigheden kunnen wonen (volgens de SNF norm).

### 5.3.2 Economische groei in balans met de leefbaarheid en kernkwaliteiten van Someren

#### Voorzieningen van groot belang voor levendigheid en vitaliteit

In Someren is het goed wonen en vertoeven. De Somerense samenleving kenmerkt zich naast veerkracht met name ook door leefbaarheid. Dit is terug te zien op de score van de Leefbaarometer (een model die de leefbaarheid monitort).



Someren scoort goed, voornamelijk op thema's zoals sociale samenhang en veiligheid. Alleen het thema voorzieningen is ondermaats. Het centrum is een belangrijke spil in de verbetering van de leefbaarheid. Aansluitend bij de Centrumvisie van Someren komt het aanpakken van de leegstand en verpaupering en de inzet op het behoud van het voorzieningenniveau ten goede aan de leefbaarheid en aan de bedrijvendynamiek; het leidt tot een verlaging van de verhuiskans en een verhoging van het aantal oprichtingen van bedrijven.

### **Goed wonen is goed werken**

We hebben de ambitie om een aantrekkelijke gemeente te blijven om te wonen. Hierbij is nieuwbouw naar behoefte per kern belangrijk aangezien dat bijdraagt aan de leefbaarheid. Uitbreiding van het woningaanbod biedt kansen om het lokale voorzieningenniveau op peil te houden en een bijdrage te leveren aan de krappe lokale en regionale arbeidsmarkt. Als woningbouw achterblijft kan dit een rem op de economische groei betekenen. We willen ervoor zorgen dat een goede balans in de beschikbare ruimte behouden blijft tussen wonen en werken. Door de hoge woningnood ligt transformatie naar functies zoals wonen op de bedrijventerreinen op de loer. Toch kiezen we ervoor om op de bedrijventerreinen in Someren werken en wonen gescheiden te houden en te focussen op bedrijvigheid. Er is namelijk weinig leegstand en voldoende vraag naar bedrijvigheid en daarbij lenen de Somerense bedrijven met voornamelijk de focus op de maakindustrie zich niet direct voor functiemenging.

### **5.3.3 Optimale bereikbaarheid**

#### **Nadenken over toekomstige oplossingen op het gebied van mobiliteit**

De eisen aan het bereikbaarheidsprofiel van onder andere bedrijventerreinen verandert. Voor zowel goederenvervoer als vervoer van werknemers. Het belang van een goede OV-bereikbaarheid of de inzet van mobility oplossingen, waaronder Mobility as a Service (via speciale apps), maar ook deelmobiliteit, neemt toe met het oog op de verwachte afname van het autobezit. Niet alleen het aantal parkeerplaatsen kan dan afnemen (wat intensieve benutting van locaties versterkt en mogelijkheden biedt voor vergroening en andere

duurzame maatregelen), maar de bereikbaarheid per openbaar vervoer en ook (elektrische) fiets moet dan sterk verbeteren. Dit betekent ook dat we bij de programmering van nieuwe bedrijventerreinen de mogelijkheid voor het realiseren van multimodale bereikbaarheid veel zwaarder gaan meewegen. In het kader van de schaa sprong willen we samen met Brainport en de Peel de mobiliteitsopgaven aanpakken in combinatie met (technische) innovatie of innovatie in de samenwerking. We zetten samen met de regio in op het opschalen van pilotprojecten voor mobiliteitsoplossingen die noodzakelijk zijn om de mobiliteitsopgave aan te pakken. Zo zijn we bezig met het onderzoeken naar een locatie voor een HUB nabij de afrit 35. Een mobiliteitsplan voor Someren wordt opgesteld. Hierin wordt beschreven hoe de gemeente in de toekomst veilig, bereikbaar en leefbaar moet blijven. Zaken die essentieel zijn voor een aantrekkelijk vestigingsklimaat.

### **Aandacht voor digitalisering**

Het is noodzakelijk dat we ons meer gaan focussen op digitalisering. We willen hierin faciliteren. Bijvoorbeeld door het aanleggen van glasvezel, zodat bedrijven en inwoners nu en in de toekomst kunnen beschikken over snelle en stabiele internetverbindingen. Verder willen we het Innovatiehuis, wat zich volop bezighoudt met digitalisering, meer in de spotlights zetten. Zo hopen we dat meer bedrijven, en voornamelijk mkb'ers, de ondersteuning zoeken bij het invoeren, verbeteren en complementeren van digitaliseringsmogelijkheden.

### **5.3.4 Een gezonde economie**

#### **De gezondheidszorg als groeiende...**

De gezondheid- en welzijnszorg is een speerpuntsector vanuit het Innovatiehuis, deze sector groeit snel in Someren. De groei past bij de demografische ontwikkelingen van vergrijzing en groeiende belangstelling voor gezondheid, plus de privatisering en toegenomen marktwerking in de sector (toename van het aantal zzp'ers). We willen faciliteren in verdere ontwikkeling in de zorgsector. Daarbij hebben we als doel om (met het oog op de vergrijzing) geschikte arbeidskrachten aan te trekken en vast te houden. Ook

willen we met het thema zorg economie inzetten op een leefbare- en betaalbare regio, waar onze inwoners prettig kunnen (blijven) wonen en werken.

### **En verbindende sector**

Tegelijkertijd willen we kijken naar nieuwe combinaties en vormen van samenwerking. Activiteiten in de zorg zijn er vele vormen en maten. Voor Someren liggen onder andere troeven bij publieksgerichte voorzieningen. Denk aan segmenten als zorgtoerisme (leisure) & wellness en verzorgingszorg (care). Het woon- en leefklimaat in Someren biedt hier goede aanknopingspunten voor, denk bijvoorbeeld aan een mogelijke invulling van de VAB's. We stimuleren samenwerking tussen ondernemers in toerisme en recreatie en de zorgondernemers binnen onze gemeente. Een goed voorbeeld hiervan is de zorgboerderij Wouterbergen. We zullen telkens nagaan wat kansrijke activiteiten zijn en hier rekening mee houden met bijvoorbeeld bestemmingsplannen.

Ook staan we als Someren open voor spin-offs, zoals zorg gerelateerde productiebedrijven en logistiek (denk aan maaltijdbezorgers en wasserijen). Als zich op dit vlak kansen voordoen, dan bieden de bedrijventerreinen hiervoor geschikte vestigingsmogelijkheden.







# 6 Aan de slag!

## Richting een uitvoeringsprogramma...

In de vorige hoofdstukken is, op basis van analyses en trends en ontwikkelingen, uiteengezet wat de visie, ambities en doelen zijn als het gaat om de economische ontwikkeling van de gemeente Someren. Deze visie met ambities en doelen is bedoeld als een stip op de horizon. De doelen zijn echter zo concreet mogelijk opgeschreven dat hier gerichte acties aan te koppelen zijn. De keuzes krijgen namelijk pas echt betekenis als we ze in de praktijk gaan brengen, aan de hand van concrete plannen in een economisch uitvoeringsprogramma. We kiezen ervoor om deze uitvoeringsparagraaf met acties separaat op te stellen. Zo zijn we in staat om een dynamisch programma te creëren. Acties kunnen worden op- en afgevoerd. Dit kan bijvoorbeeld komen door conjuncturele ontwikkelingen, beleidsmatige keuzes, beschikbaarheid van middelen en mensen, etc.

## Met verschillende criteria...

In het actieprogramma zullen de acties voor de korte, middellange en lange termijn benoemd worden. We beschrijven daarbij per actie welke rol de gemeente heeft: een meer sturende, faciliterende of aanjagende rol. Ook benoemen we per actie welke lokale en regionale stakeholders betrokken zullen zijn.

## En blijvende monitoring van economische ontwikkeling

Om de effecten van de gemeentelijke acties te kunnen afwegen, beoordelen en bijsturen, monitoren we de ontwikkeling van de economische situatie in Someren. Waar nodig worden acties op basis van de stand van zaken aangepast. Het uitvoeringsprogramma blijft zo programma dat zich meebeweegt met actuele ontwikkelingen.

