

# Parkeeronderzoek centrum Someren

Mei 2025

Opdrachtgever  
Titel rapport

Gemeente Someren  
Parkeeronderzoek centrum Someren, mei  
2025

Kenmerk  
Datum publicatie

020206.20250903.R2.01  
3 september 2025

© Copyright Goudappel BV 3-9-25

# Inhoudsopgave

<b>1. Inleiding</b>	<b>1</b>
<b>2. Onderzoeksaanpak</b>	<b>2</b>
2.1 Onderzoeksgebied	2
2.2 Aanvullende uitgangspunten parkeeronderzoek	3
<b>3. Resultaat parkeeronderzoek</b>	<b>5</b>
3.1 Parkeerdrukmeting	5
3.2 Parkeermotiefmeting	8
<b>4. Conclusies</b>	<b>11</b>
<b>Bijlage 1 – Resultaten parkeeronderzoek</b>	<b>12</b>

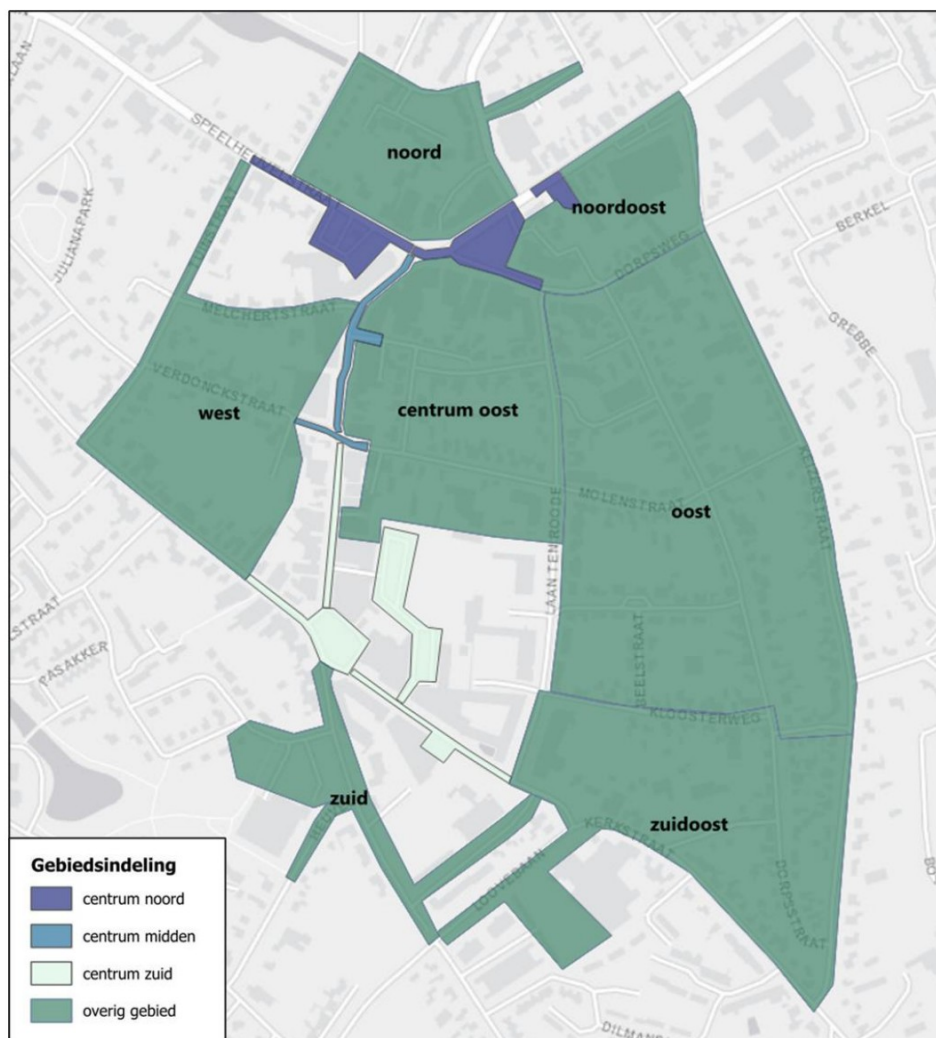
# 1. Inleiding

De gemeente Someren is voornemens om de openbare ruimte in het centrum van Someren te herinrichten. Daarbij is de gemeente voornemens om in de toekomstige situatie minder parkeerplaatsen terug te brengen en de verblijfskwaliteit van de openbare ruimte te verbeteren. Gelijktijdig vinden enkele ontwikkelingen plaats in het centrum, waarbij parkeren een belangrijke rol speelt. Om de effecten van deze ontwikkelingen op de parkeersituatie te bepalen heeft de gemeente Someren behoefte aan actueel inzicht in de huidige parkeersituatie op straat. Daarom is Goudappel BV gevraagd een onderzoek uit te voeren waarin de volgende vraag centraal staat: wat is de huidige parkeersituatie in het centrum van Someren, en welke doelgroepen parkeren op welk moment op welke locatie?

Om deze vraag te beantwoorden is een parkeeronderzoek uitgevoerd. Voorliggende rapportage gaat in op de gehanteerde aanpak, uitgangspunten en resultaten van het parkeeronderzoek.



De sectie-indeling uit figuur 2.1 is ten behoeve van dit onderzoek opgedeeld in 10 deelgebieden: drie deelgebieden in het centrum en zeven deelgebieden om het centrum heen. In de drie deelgebieden in het centrum is sprake van een blauwe zone (parkeerschijfzone) waar overdag maximaal twee uur geparkeerd mag worden<sup>1</sup>. De gebiedsindeling voor dit parkeeronderzoek is opgenomen in figuur 2.2.



Figuur 2.2: Gehanteerde gebiedsindeling

## 2.2 Aanvullende uitgangspunten parkeeronderzoek

Het parkeeronderzoek vond plaats op donderdag 8 mei en zaterdag 10 mei 2025. De parkeerdruk is inzichtelijk gemaakt op de volgende momenten:

- Op donderdag iedere twee uur van 5:00 tot 19:00 uur;
- Op zaterdag iedere twee uur van 9:00 tot 21:00 uur.

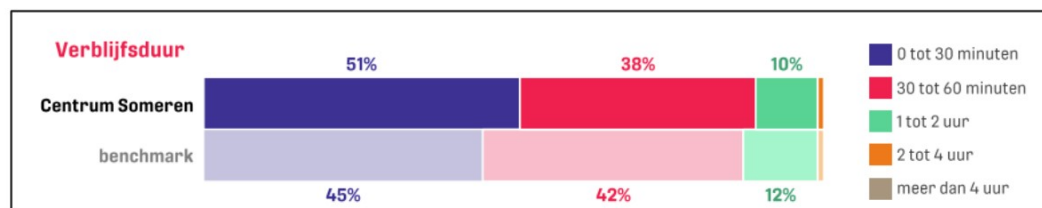
<sup>1</sup> Van toepassing van ma-za tussen 8:00-18:00 uur, vrijdag tot 21:00 uur.

Het parkeeronderzoek bestaat uit een **parkeerdrukmeting** en een **parkeermotiefmeting**. Beide termen worden hierna kort toegelicht.

**Parkeerdrukmeting:** een parkeerdrukmeting wordt gebruikt om de bezetting per sectie te bepalen. Voor het bepalen van deze bezetting is iedere twee uur een telling uitgevoerd van het aantal geparkeerde auto's in de verschillende secties. Aangezien de legale capaciteit in de voorbereiding al is bepaald, kan met deze gegevens de bezettingsgraad per sectie worden afgeleid.

**Parkeermotiefmeting:** met deze meting kan op eenvoudige wijze een indicatie verkregen worden over welke doelgroepen gebruik maken van de openbare parkeerplaatsen in een bepaald gebied. De volgende doelgroepen worden onderscheiden in de motiefmeting:

- **Bewoners:** alle voertuigen die zijn waargenomen om 05:00 uur (en eventueel op andere meetmomenten);
- **Werknemers:** alle voertuigen die op minimaal twee achtereenvolgende meetmomenten zijn waargenomen, mits niet om 05:00 uur;
- **Bezoekers:** alle voertuigen die één meetmoment zijn waargenomen. Uit het Koopstromenonderzoek 2021 blijkt dat vrijwel alle bezoekers van het centrum van Someren maximaal twee uur in het centrum verblijven. Circa de helft verblijft tot 30 minuten in het centrum (figuur 2.3).



Figuur 2.3: Gemiddelde verblijfsduur van bezoekers in het centrum van Someren (2021)  
(bron: Koopstromenonderzoek 2021)

De parkeerdruk is gerelateerd aan een **acceptabele parkeersituatie**. Van een acceptabele parkeersituatie is sprake als de zoektijd naar een parkeerplaats beperkt blijft. Uit ervaring van Goudappel BV blijkt dat voor een centrum als Someren een bezettingsgraad van 85% als grens voor een acceptabele parkeersituatie gehanteerd kan worden.

# 3. Resultaat

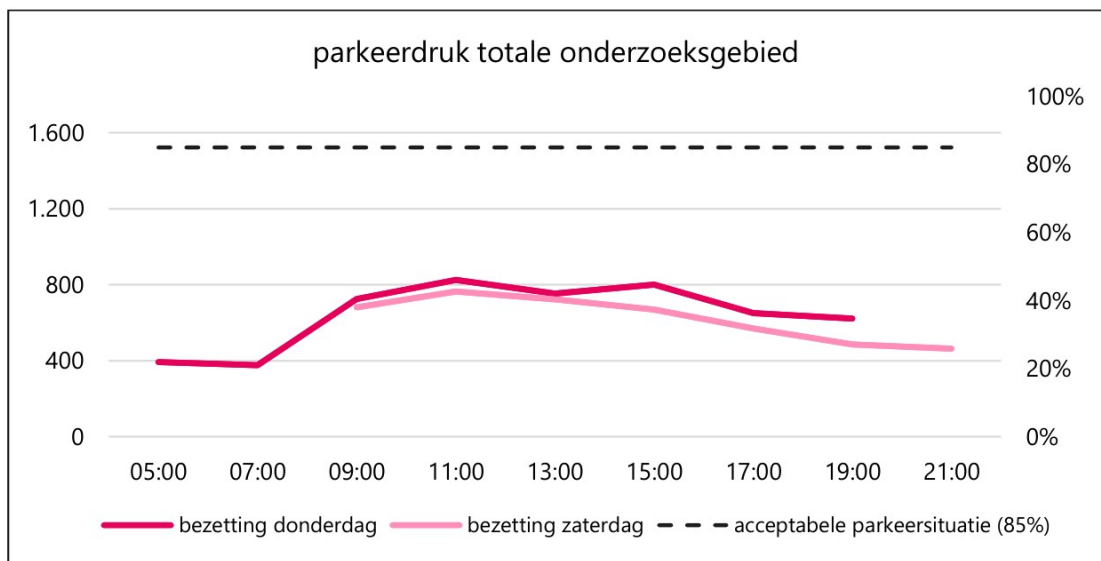
## parkeeronderzoek

In dit hoofdstuk worden de resultaten van de parkeerdruk- en parkeermotiefmeting beschreven. Er wordt eerst ingegaan op de resultaten van het totale onderzoeksgebied. Daarna worden achtereenvolgens de resultaten van de deelgebieden in het centrum (blauwe zone) en de deelgebieden in de overige gebieden beschreven. Dit hoofdstuk eindigt met de conclusies van het parkeeronderzoek. De volledige resultaten van het parkeeronderzoek zijn opgenomen in Bijlage 1.

### 3.1 Parkeerdrukmeting

#### Totale onderzoeksgebied

In figuur 3.1 is de parkeerdruk van het gehele onderzoeksgebied in Someren weergegeven. De stippellijn geeft de acceptabele parkeersituatie bij een parkeerdruk van 85% weer.

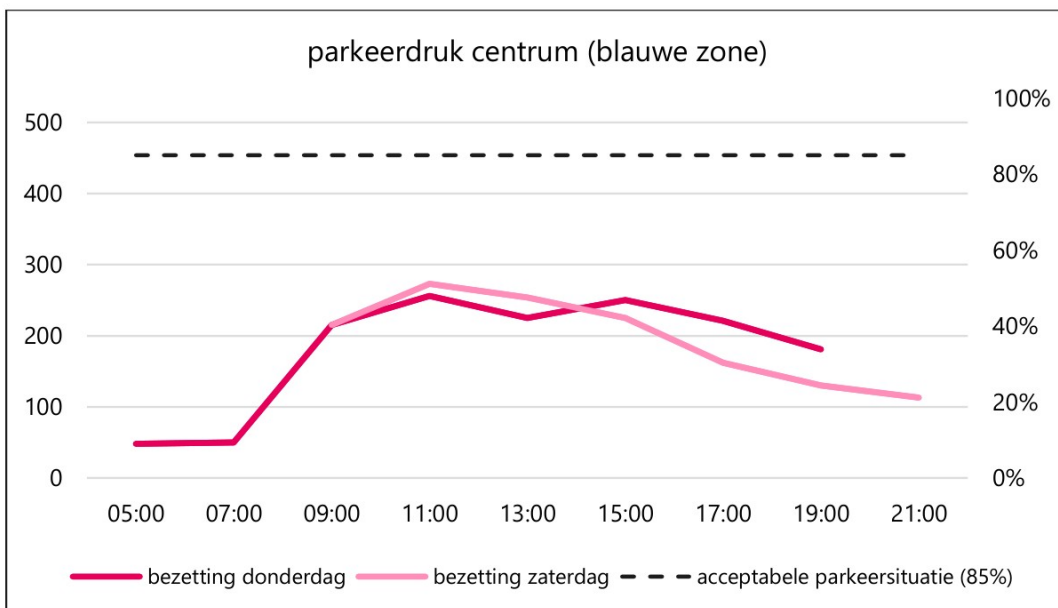


Figuur 3.1: Parkeerdruk van het totale onderzoeksgebied (mei 2025)

Uit figuur 3.1 is af te leiden dat de parkeerdruk op geen enkel moment boven de grens van een acceptabele parkeersituatie van 85% komt. Op beide dagen is de parkeerdruk het hoogst om 11:00 uur. Op zaterdag is maximaal 43% van de parkeerplaatsen binnen het onderzoeksgebied bezet en op donderdag maximaal 46%.

#### Centrum

In figuur 3.2 is de parkeerdruk van het centrum in Someren weergegeven.

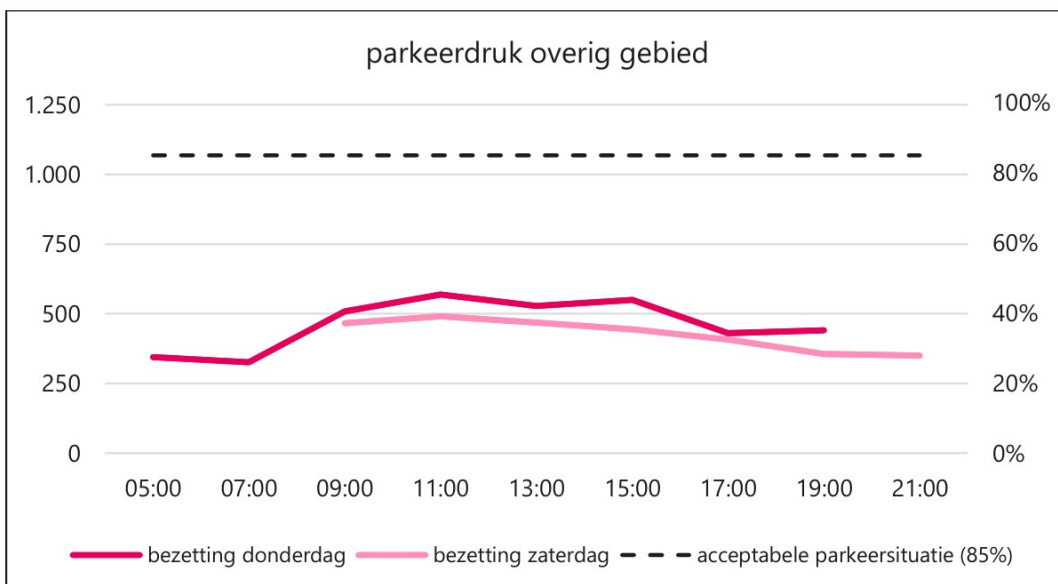


Figuur 3.2: Parkeerdruk binnen de blauwe zone van het centrum van Someren (mei 2025)

Uit figuur 3.2 blijkt dat de parkeerdruk ook in het centrum op geen enkel moment boven de grens van een acceptabele parkeersituatie uitkomt. Op zaterdag is de parkeerdruk maximaal 51%, en op donderdag maximaal 48% (beide om 11:00 uur).

#### Overige gebied

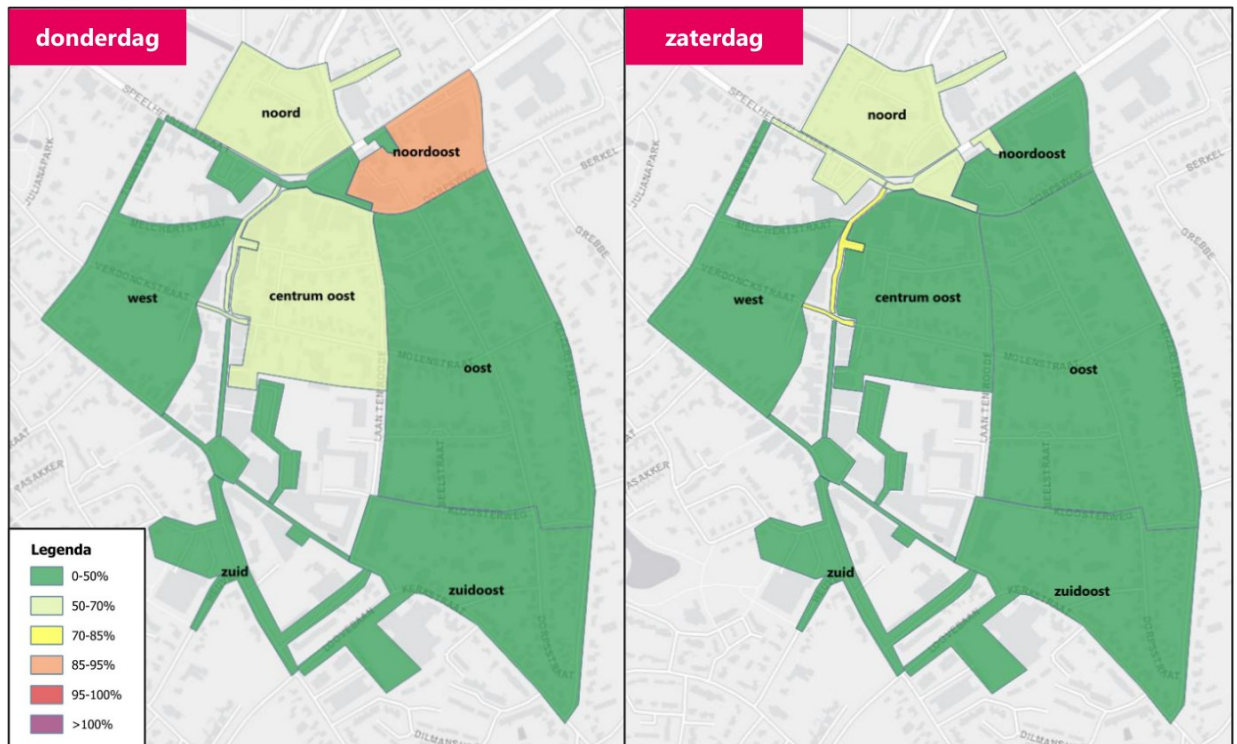
In figuur 3.3 is tenslotte de parkeerdruk in het overige gebied weergegeven.



Figuur 3.3: Parkeerdruk in het overige gebied (mei 2025)

Uit figuur 3.3 blijkt dat ook de parkeerdruk in het overige gebied op geen enkel moment boven een parkeerdruk van 85% uitkomt. Op zaterdag is de parkeerdruk maximaal 39%, en op donderdag maximaal 45% (beide om 11:00 uur).

In de voorgaande figuren is het resultaat van de parkeerdrukmeting op gebiedsniveau weergegeven. Hierdoor gaat het beeld waar het druk of juist rustig is verloren. In figuur 3.4 is daarom per deelgebied de parkeerdruk op donderdag en zaterdag op het drukste moment weergegeven (11:00 uur).



Figuur 3.4: Parkeerdruk per deelgebied tijdens het drukste moment

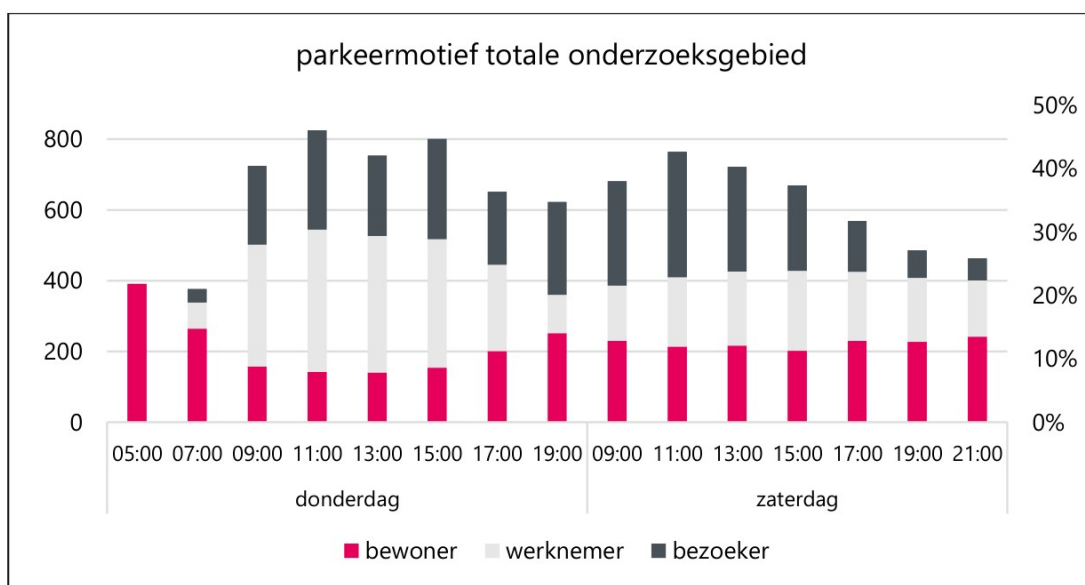
Uit figuur 3.4 blijkt dat op beide dagen veruit de meeste deelgebieden een parkeerdruk kennen van 50% of minder. Op donderdag geldt echter een relatief hoge parkeerdruk in deelgebied 'noordoost'; de parkeerdruk is hier om 11:00 uur 93%. In dit deelgebied is het druk op donderdag tussen 9:00 en 15:00 uur. Om 7:00 en 17:00 uur ligt de parkeerdruk rond de 45%. De hoge parkeerdruk valt tegelijk met reguliere kantooruren, wat er op wijst dat de hoge parkeerdruk samenhangt met de aanwezigheid van het gemeentehuis in het deelgebied; werknemers en bezoekers van het gemeentehuis parkeren in de openbare ruimte rond het gemeentehuis.

Op zaterdag valt op dat het drukker is in het deelgebied 'centrum midden'. Om 11:00 uur zijn 43 van de 56 parkeerplaatsen bezet, wat neerkomt op een bezetting van 77%. Tussen 11:00 en 15:00 uur is de parkeerdruk gemiddeld 76%. De parkeerdruk blijft op alle momenten onder de grenswaarde voor een acceptabele parkeersituatie.

## 3.2 Parkeermotiefmeting

### Totale onderzoeksgebied

In figuur 3.5 is het parkeermotief van het gehele onderzoeksgebied in Someren weergegeven.

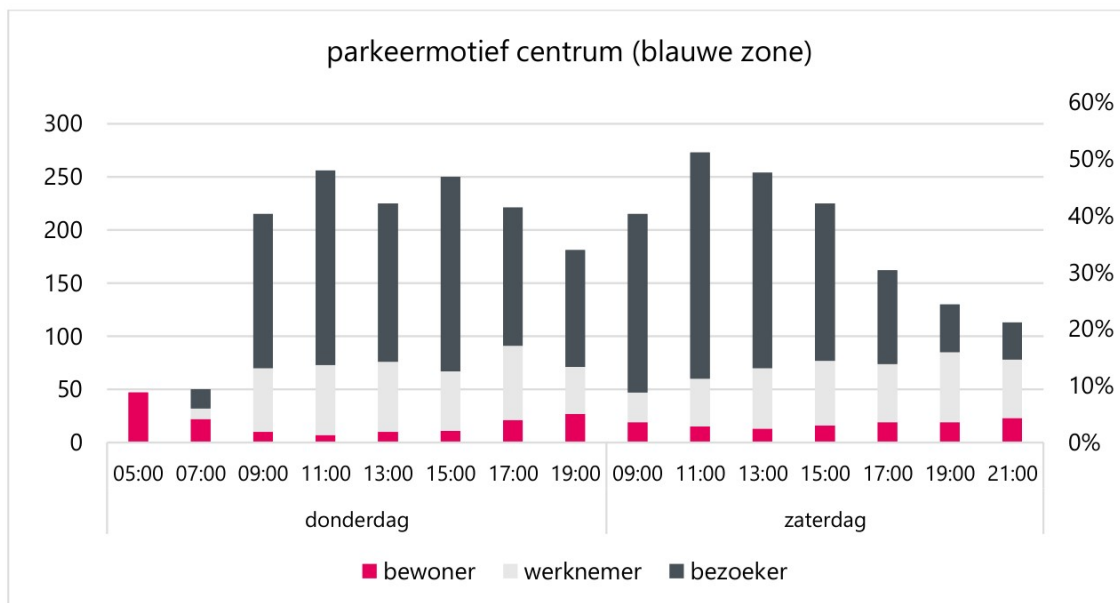


Figuur 3.5: Parkeermotief in het totale onderzoeksgebied (mei 2025)

Uit figuur 3.5 blijkt dat de parkeermotiefmeting een voor de hand liggend patroon laat zien; overdag is het aandeel bewoners relatief laag en het aandeel medewerkers relatief hoog. In de (vroeg) ochtend en avond is juist het omgekeerde het geval. Het aandeel bezoekers is op donderdag van 9:00 tot 19:00 uur min of meer gelijk. Op zaterdagochtend is het aandeel bezoekers relatief hoog, waarna het aantal geparkeerde bezoekers vanaf 13:00 uur gestaag afneemt.

### Centrum

In figuur 3.5 is het parkeermotief van het centrum van Someren weergegeven.

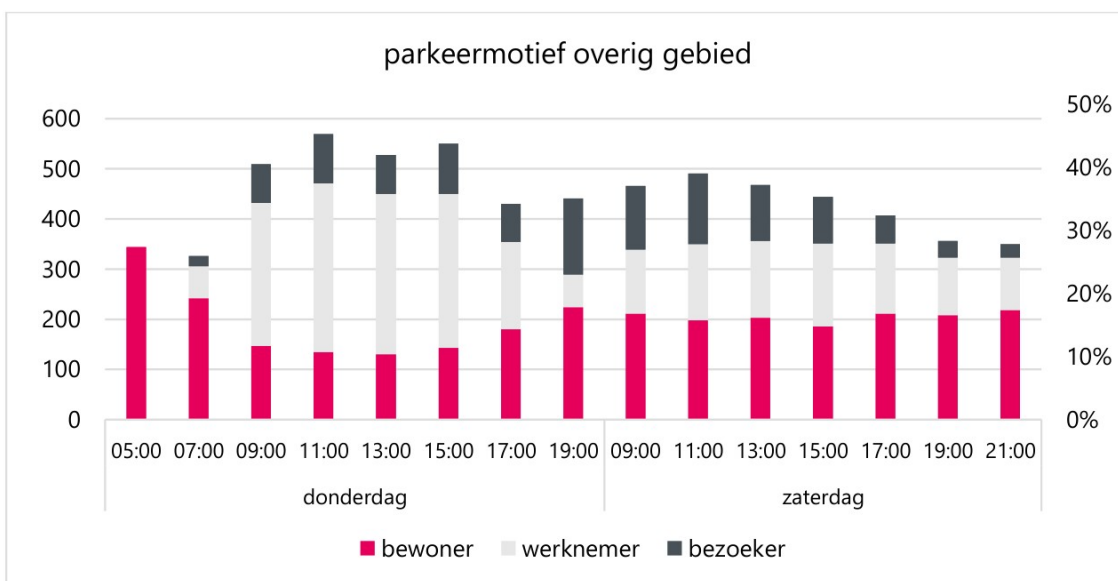


Figuur 3.6: Parkeermotief in het centrum (blauwe zone) (mei 2025)

Uit figuur 3.6 blijkt dat veruit de meeste parkeerders bezoekers zijn. Dat is ook logisch gezien de maximale parkeerduur van twee uur. De gemeente heeft circa 20 ontheffingen aan bewoners verleend om lang te parkeren in de blauwe zone. Voor werknemers gaat het om circa 40 ontheffingen. Uit figuur 3.6 blijkt dat het aantal geparkeerde werknemers tijdens regelingsuren hoger is dan het aantal ontheffingen dat voor werknemers is uitgegeven. Zo zijn er op donderdag om 13:00 uur 66 geparkeerde werknemers waargenomen. Dit kan er enerzijds op wijzen dat bezoekers langer dan twee uur in het centrum verblijven, of dat een aantal werknemers zonder ontheffing in het centrum parkeert. In beide gevallen is hoe dan ook sprake van een overschrijding van de maximale parkeerduur.

#### Overige gebied

In figuur 3.7 is tenslotte het parkeermotief in het overige gebied weergegeven.



Figuur 3.7: Parkeermotief in de overige gebieden (mei 2025)

Uit figuur 3.7 blijkt dat het parkeermotief in de overige gebieden grotendeels overeen komt met het parkeermotief in het gehele onderzoeksgebied (figuur 3.5). Het aandeel bezoekers is lager.

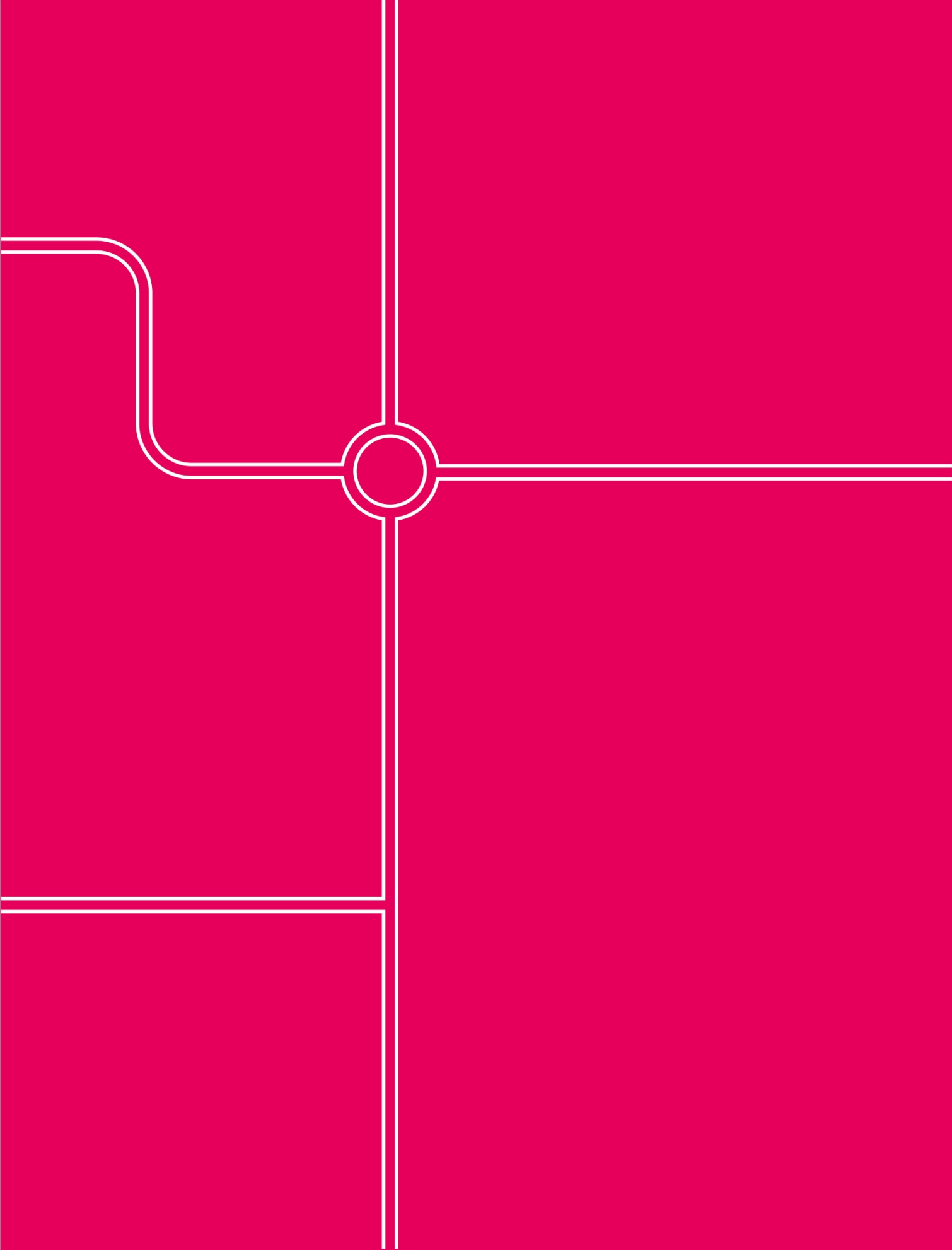
## 4. Conclusies

Goudappel BV heeft een parkeeronderzoek uitgevoerd in het centrum van Someren om de huidige parkeersituatie inzichtelijk te maken. Op basis van het uitgevoerde onderzoek worden de volgende conclusies getrokken:

- Binnen het onderzoeksgebied in Someren is de parkeerdruk op alle momenten van de week acceptabel. De maximaal gemeten parkeerdruk in het gebied bedraagt 46%. Binnen de blauwe zone is het met een maximale parkeerdruk van 51% op zaterdag drukker dan in het gebied buiten de blauwe zone. Wel zien we lokaal verschillen, maar binnen loopafstand zijn voldoende parkeerplaatsen beschikbaar;
- Met de parkeermotiefmeting is geconcludeerd dat naast de bewoners (met ontheffing) en bezoekers ook werknemers zonder ontheffing binnen de blauwe zone staan geparkeerd. Hierdoor gaat een deel van de werking van de blauwe zone verloren. Dit leidt in de huidige situatie echter nog niet tot problemen met de parkeersituatie.

# Bijlage 1 – Resultaten parkeeronderzoek

De uitgebreide resultaten van het parkeeronderzoek (parkeerdruk- en parkeermotiefmeting) zijn opgenomen in het bijgevoegde bestand 'Parkeeronderzoek Someren (1650) - Resultaat Parkeerdruk en parkeermotief.xlsx'.



*Goudappel BV werkt vanuit Amsterdam, Den Haag, Deventer, Eindhoven en Leeuwarden en via onze partners in het buitenland*

Snipperlingsdijk 4  
7417 BJ Deventer  
Nederland

Postbus 161  
7400 AD Deventer  
Nederland

+31(0) 570 666 222  
info@goudappel.nl  
www.goudappel.nl

BTW NL 0072 11 879 B01  
KVK 3801 7479  
IBAN NL09 INGB 0001 2746 32